

V. WYDZIAŁ SPOŁECZNO-TECHNICZNY

1. Informacje ogólne

W roku akademickim 2017/2018 Wydziałem Społeczno-Technicznym kierował dziekan – dr Karina Zawieja-Żurowska oraz prodziekan – dr Miłosz Olejniczak, który zajmował się w szczególności sprawami studenckimi, organizacją praktyk zawodowych oraz rekrutacją na I rok studiów. Rada Wydziału składała się z 16 osób. W jej skład wchodziłi, oprócz władz Wydziału i kierowników wydziałowych jednostek organizacyjnych, przedstawiciele nauczycieli akademickich, studentów i pracowników administracji. Od września 2017 roku do czerwca 2018 roku odbyło się 12 (w tym 4 elektroniczne) posiedzeń Rady Wydziału, w trakcie których podjęto 66 uchwał.

Jednostkami organizacyjnymi Wydziału Społeczno-Technicznego były 4 katedry i 4 zakłady, które w roku akademickim 2017/2018 prowadziły kształcenie na 10 kierunkach studiów I stopnia (licencjackich oraz inżynierskich) oraz na 2 kierunkach studiów II stopnia, w tym na 21 specjalnościach. Poszczególnymi jednostkami organizacyjnymi wydziału kierowali:

- 1) Katedra Bezpieczeństwa Wewnętrznego i Informatyki – dr Anna Waligórska-Kotfas;
- 2) Katedra Finansów, Rachunkowości i Logistyki – prof. nadzw. dr hab. Piotr Szczypa;
 - Zakład Logistyki – dr Szymon Zimmiewicz;
 - Zakład Finansów – dr Agnieszka Szymankowska;
- 3) Katedra Inżynierii i Technologii – dr inż. Robert Cieślak;
 - Zakład Budownictwa i Inżynierii Środowiska – dr inż. Piotr Świta;
- 4) Katedra Pedagogiki i Pracy Socjalnej – mgr Artur Cygan;
 - Zakład Edukacji i Pomocy Społecznej – mgr Marcin Olejniczak.

Zestawienie jednostek organizacyjnych wraz z kierunkami studiów i specjalnościami realizowanymi na Wydziale Społeczno-Technicznym w roku akademickim 2017/2018

Jednostka organizacyjna	Kierunek	Specjalność
Katedra Bezpieczeństwa Wewnętrznego i Informatyki	bezpieczeństwo wewnętrzne	formacje umundurowane i uzbrojone zarządzanie kryzysowe i bezpieczeństwo publiczne
	informatyka	bezpieczeństwo sieci informatycznych technologie internetowe i mobilne
Katedra Finansów, Rachunkowości i Logistyki	finanse i rachunkowość	rachunkowość i podatki finanse i bankowość
	logistyka	logistyka handlu i spedycja logistyka magazynowa i ładunkoznawstwo logistyka i organizacja produkcji
Katedra Inżynierii i Technologii	inżynieria środowiska	brak
	budownictwo	konstrukcje budowlane i inżynierskie
	energetyka	maszyny i urządzenia energetyczne
	mechanika i budowa maszyn	eksploatacja pojazdów samochodowych i maszyn rolniczych konstrukcja i technologia maszyn przygotowanie i organizacja produkcji
	zarządzanie i inżynieria produkcji	transport i logistyka produkcji zarządzanie infrastrukturą techniczną
Katedra Pedagogiki i Pracy Socjalnej	praca socjalna	praca socjalna w pomocy społecznej
	pedagogika	edukacja elementarna z językiem angielskim edukacja elementarna z terapią pedagogiczną
	zdrowie publiczne	żywienie człowieka zdrowego i chorego socjoterapia

Prace doradcze i opiniodawcze na Wydziale Społeczno-Technicznym były prowadzone w ramach trzech komisji wydziałowych:

- 1) Komisji ds. Rozwoju Wydziału Społeczno-Technicznego (przewodnicząca – dr Karina Zawieja-Zurowska);
- 2) Komisji ds. Jakości Kształcenia (przewodnicząca – dr Anna Waligórska-Kotfas, pełnomocnik dziekana ds. jakości kształcenia);
- 3) Komisji Oceniającej Wydziału Społeczno-Technicznego (przewodnicząca – dr Karina Zawieja-Zurowska).

Kadra dydaktyczna

Kadrę dydaktyczną Wydziału Społeczno-Technicznego stanowiło w roku akademickim 2017/2018 łącznie 96 nauczycieli. Dla 59 osób (tj. 61%) Państwowa Wyższa Szkoła Zawodowa w Koninie była podstawowym miejscem pracy.

Nauczyciele akademicy zatrudnieni na Wydziale Społeczno-Technicznym (stan na 30 czerwca 2018 r.)

Tytuł lub stopień naukowy lub zawodowy	Razem	Liczba nauczycieli akademickich, dla których Uczelnia stanowi:			
		podstawowe miejsce pracy		dodatkowe miejsce pracy	
		mianowanie	umowa o pracę	umowa o pracę	
				w pełnym wymiarze czasu pracy	w niepełnym wymiarze czasu pracy
profesor	1	0	0	1	0
doktor habilitowany	16	0	10	6	0
doktor	41	0	34	1	6
pozostali	38	0	15	0	23
ogółem	96	0	59	8	29

2. Studenci i absolwenci

Na 10 kierunkach studiów I stopnia (licencjackich/inżynierskich) oraz 2 kierunkach II stopnia prowadzonych w roku akademickim 2017/2018 przez Wydział Społeczno-Techniczny studiowało łącznie 1117 studentów, w tym 891 na studiach stacjonarnych (80%) i 226 na niestacjonarnych (20%).

Liczba studentów Wydziału Społeczno-Technicznego w latach 2011-2018 według formy studiów (stan na 30 listopada) oraz planowany limit przyjęć na rok 2018/2019

Forma studiów	2011/2012	2012/2013	2013/2014	2014/2015	2015/2016	2016/2017	2017/2018	Planowany limit przyjęć 2018/2019
stacjonarne	1658	1564	1183	1180	839	852	891	510
niestacjonarne	572	439	288	326	339	333	226	---
ogółem	2230	2003	1471	1506	1178	1185	1117	510

Liczba studentów Wydziału Społeczno-Technicznego w roku akademickim 2017/2018 według kierunków i formy studiów (stan na 2 lipca 2018 r.)

Kierunek studiów	Studia stacjonarne	Studia niestacjonarne
bezpieczeństwo wewnętrzne	89	10
budownictwo	33	19
energetyka	29	-
finanse i rachunkowość	101	50
informatyka	29	-
inżynieria środowiska	2	-
logistyka	103	51
mechanika i budowa maszyn	52	18
pedagogika	64	-
praca socjalna	23	-
zarządzanie i inżynieria produkcji	43	-
zdrowie publiczne	27	-
ogółem	562	148

Studia pierwszego stopnia na Wydziale Społeczno-Technicznym ukończyły w roku akademickim 2017/2018 łącznie 343 osoby (stan na 2 lipca 2018 r.).

Liczba absolwentów Wydziału Społeczno-Technicznego w roku akademickim 2017/2018 według kierunku i formy studiów (stan na 2 lipca 2018 r.)

Kierunek studiów	Studia stacjonarne	Studia niestacjonarne	Ogółem
bezpieczeństwo wewnętrzne	58	15	73
budownictwo	14	-	14
finanse i rachunkowość	52	25	77
inżynieria środowiska	14	-	14
logistyka	45	21	66
mechanika i budowa maszyn	26	13	39
pedagogika	40	-	40
praca socjalna	20	-	20
ogółem	269	74	343

Rezultaty analizy sprawności kształcenia studentów¹ pozwalają stwierdzić, że spośród rozpoczynających studia stacjonarne, najwięcej osób kończy studia na kierunkach: mechanika i budowa maszyn (93%) i finanse i rachunkowość (74%) oraz pedagogika (72%), natomiast w mniejszym zakresie na kierunku bezpieczeństwo wewnętrzne (67%).

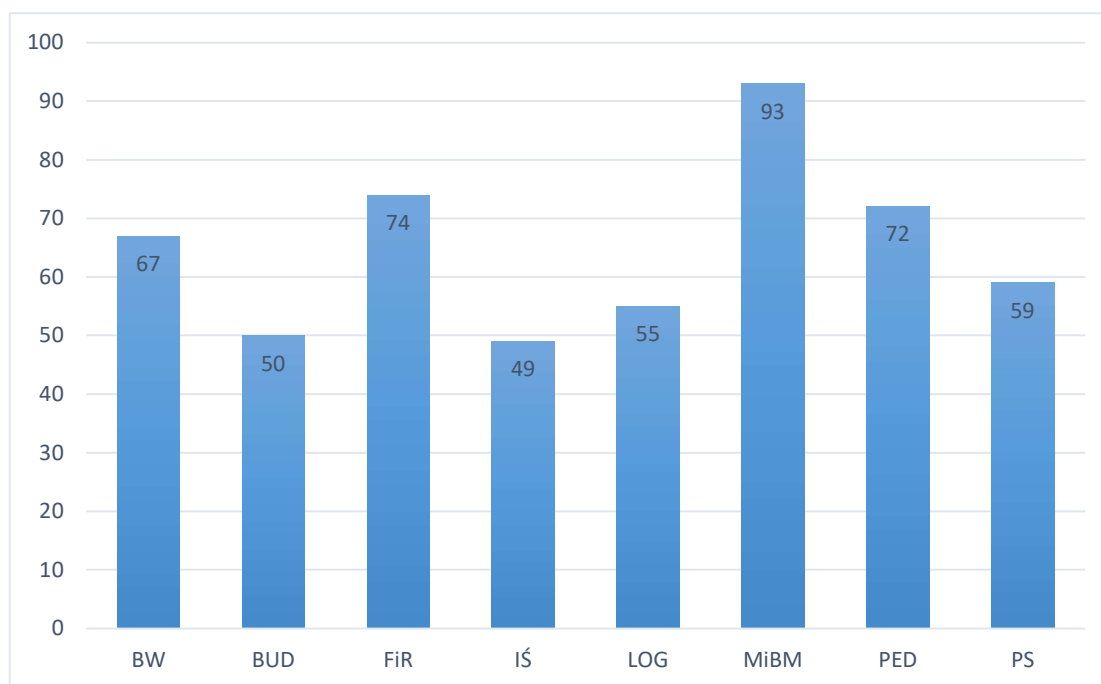
Sprawność kształcenia (w %) na 2 lipca 2018 r.

Kierunek studiów	Studia stacjonarne	Studia niestacjonarne
bezpieczeństwo wewnętrzne	67	38
budownictwo	50	-
finanse i rachunkowość	74	56

¹ Sprawność kształcenia została ustalona jako relacja liczby studentów I roku z formularza S-10 z listopada 2015 r. i liczby osób, które terminowo ukończyły studia do dnia 02.07.2018 r.

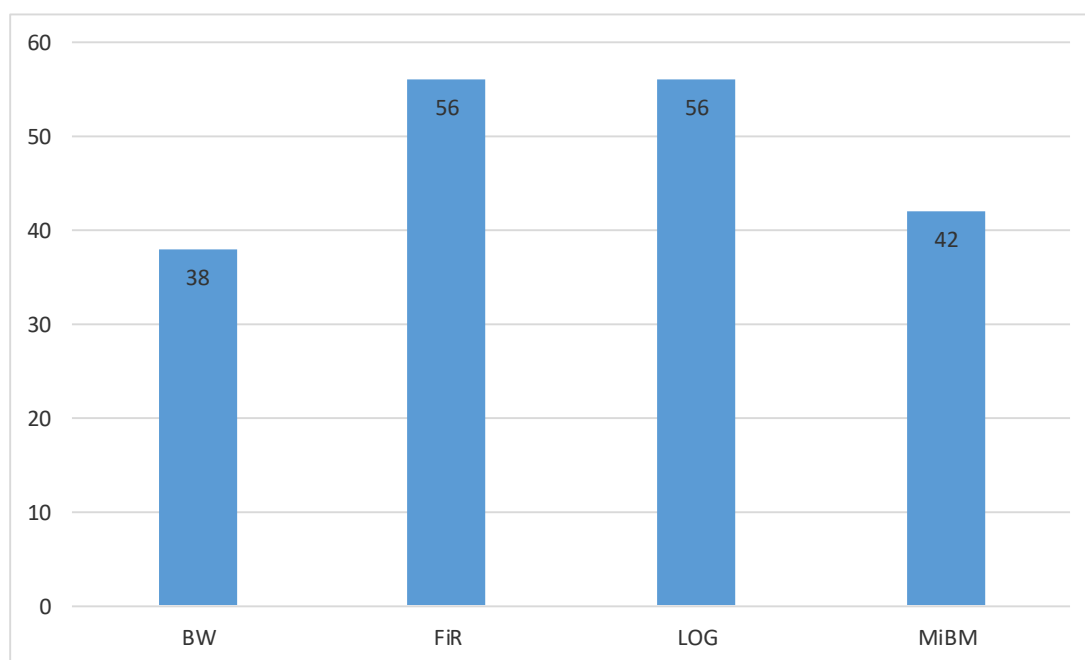
inżynieria środowiska	49	-
logistyka	55	56
mechanika i budowa maszyn	93	42
pedagogika	72	-
praca socjalna	59	-

Dla zobrazowania wskaźnika sprawności kształcenia, przedstawiono go dla poszczególnych kierunków w sposób graficzny na poniższym wykresie.



Sprawność kształcenia studentów studiów stacjonarnych Wydziału Społeczno-Technicznego według kierunków studiów w roku akademickim 2017/2018

Najwyższą sprawność kształcenia na studiach niestacjonarnych w roku akademickim 2017/2018 odnotowano na kierunku finanse i rachunkowość (56%) oraz logistyka (56%), a najmniejszą na kierunku bezpieczeństwo wewnętrzne (38%).



Sprawność kształcenia studentów studiów niestacjonarnych Wydziału Społeczno-Technicznego według kierunków studiów w roku akademickim 2017/2018

3. Rozwój Wydziału

Prace nad nowymi kierunkami i specjalnościami

W semestrze letnim roku akademickiego 2016/2017 rozpoczęły się prace zmierzające do uzyskania zgody MNiSW na prowadzenie kierunku I stopnia: bezpieczeństwo i systemy ochrony, w ramach którego zostaną zaoferowane dwie specjalności: służby i formacje bezpieczeństwa i ochrony oraz zarządzanie kryzysowe i infrastruktura krytyczna. W maju 2018 r. uzyskano zgodę na prowadzenie przez Wydział Społeczno-Techniczny PWSZ w Koninie ww. kierunku.

Wdrażanie strategii rozwoju Wydziału i Uczelni

Mijający rok akademicki był piątym rokiem wdrażania zapisów ujętych w dwóch dokumentach strategicznych tj. „Strategii PWSZ w Koninie na lata 2012-2020” oraz „Strategii Rozwoju Wydziału Społeczno-Technicznego PWSZ w Koninie na lata 2012-2020”. Cele i mierniki ich realizacji zaprezentowane w obydwu dokumentach są w dużej mierze zbieżne ze sobą. W trakcie posiedzeń odpowiednich komisji, które miały miejsce w lipcu/sierpniu 2017 r., podsumowany został szósty rok wdrażania strategii. Poniżej przedstawione zostały wybrane mierniki realizacji celów operacyjnych strategii WST, których osiągnięcie na poziomie wydziału pozwoliło jednocześnie na realizację celów operacyjnych i działań ujętych w strategii Uczelni:

- 1) liczba nowo uruchomionych studiów I stopnia – 0;
- 2) liczba studentów na nowo uruchomionych studiach I stopnia – 0;
- 3) liczba nowo uruchomionych studiów II stopnia – 2 (zdrowie publiczne oraz zarządzanie i inżynieria produkcji);
- 4) liczba studentów na nowo uruchomionych studiach II stopnia – 70 (zdrowie publiczne – 27; zarządzanie i inżynieria produkcji – 43);
- 5) liczba nowo uruchomionych specjalności dostosowanych do dynamiki rynku pracy – 6;
- 6) liczba przedmiotów prowadzonych w języku obcym – 34 przedmioty;
- 7) liczba nauczycieli prowadzących zajęcia w języku obcym – 16 osób;

- 8) liczba studentów i nauczycieli wyjeżdżających do uczelni zagranicznych – 7 studentów i 8 nauczycieli;
- 9) liczba studentów zagranicznych korzystających z oferty wydziału – 32 osoby;
- 10) liczba przedmiotów prowadzonych całkowicie lub częściowo w formie e-learningu – 26 przedmiotów; liczba studentów – 547;

Wykaz (aktywnych) przedmiotów prowadzonych częściowo w 2017/2018 na WST w formie e-learningu

Lp.	Kierunek	Liczba uczestników
	Bezpieczeństwo wewnętrzne	
1	bezpieczeństwo w komunikacji powszechnej i transporcie	1
2	przedsiębiorczość	1
3	ustrój i gospodarka jednostek samorządu terytorialnego	37
4	podstawy ekonomii	30
5	lektorat z j. angielskiego dla I BW	28
6	organizacja i Zarządzanie	27
7	technologia informacyjna	45
	Finanse i rachunkowość	
1	makroekonomia	51
2	fundusze pomocowe UE (SS)	1
3	etyka w finansach i rachunkowości (SS)	58
4	etyka w finansach i rachunkowości (SN)	29
5	język angielski: lektorat dla FiR	32
6	język angielski: lektorat dla II FiR	31
7	finanse publiczne	50
	Logistyka	
1	makroekonomia	42
2	seminarium dyplomowe 2017/2018 studia stacjonarne	2
3	techniki i promocja sprzedaży	8
	Pedagogika	
1	podstawy badań pedagogicznych	22
2	socjologia edukacji	25
3	pedagogika społeczna	39
	Praca socjalna	
1	podstawy pedagogiki społecznej	4
2	podstawy metodologii	20
3	komunikacja z osobą niepełnosprawną 2017	26
4	projekt socjalny 2017	10
	Energetyka	
1	podstawy projektowania maszyn i urządzeń	14
	Mechanika i budowa maszyn	
1	przedsiębiorczość	4
2	metody numeryczne	23
3	technologia informacyjna	20
4	wprowadzenie do techniki	22
	Zarządzanie i inżynieria produkcji	
1	etyka zawodowa	9
2	podstawy zarządzania i marketingu	5
	Zdrowie publiczne	
1	ekonomia i finanse	19

	Informatyka	
1	tworzenie aplikacji bazodanowych	18
2	bazy danych	18
3	aplikacje www	29
4	grafika komputerowa	29
	Razem	547

- 11) liczba przedmiotów, na których realizowane są prace projektowe – 70 przedmiotów, w tym 2 na kierunku bezpieczeństwo wewnętrzne, 7 na kierunku finanse i rachunkowość, 4 na kierunku logistyka, 2 na kierunku pedagogika, 2 na kierunku praca socjalna, 8 na kierunku zdrowie publiczne oraz 13 na kierunku budownictwo, 1 na kierunku inżynieria środowiska, 20 na kierunku mechanika i budowa maszyn, 8 na kierunku energetyka oraz 3 na kierunku zarządzanie i inżynieria produkcji;
- 12) liczba wydarzeń zorganizowanych we współpracy z przedsiębiorstwami, instytucjami, organizacjami pozarządowymi – 42 wydarzenia.

Realizacja zamierzeń Wydziału

Z zamierzeń dydaktycznych i organizacyjnych przyjętych do realizacji przez dziekana WST na rok akademicki 2017/2018 zrealizowano następujące:

- 1) aktywnie promowano kierunki studiów prowadzone na wydziale poprzez realizowanie odpowiednich przedsięwzięć przez poszczególne katedry i zakłady we współpracy z podmiotami otoczenia społeczno-gospodarczego, które pozwoliły podkreślić walory poszczególnych kierunków studiów, a tym samym wygenerować pozytywny przekaz do potencjalnych kandydatów na studia i ich rodziców;
- 2) wzmocniono praktyczny wymiar kształcenia, w szczególności poprzez angażowanie osób z doświadczeniem praktycznym zdobytym poza szkolnictwem wyższym do realizacji procesu dydaktycznego;
- 3) monitorowano jakość prac dyplomowych, w szczególności poprzez weryfikację, czy zostały wdrożone wytyczne Rady Wydziału, zgodnie z którym prace powinny mieć charakter empiryczny (oparte na badaniach ilościowych, projekty, studium przypadku);
- 4) wdrażano strategię rozwoju WST; 22 czerwca 2018 r. odbyło się spotkanie Komisji ds. Rozwoju Wydziału, którego celem było podsumowanie szóstego roku wdrażania strategii. Wnioski z posiedzenia: w kontekście nadchodzących zmian i uwarunkowań prawnych należy rozważyć możliwość utworzenia nowego kierunku (paramedycznego) w Katedrze Pedagogiki i Pracy Socjalnej; tworzyć studia podyplomowe dostosowane do zapotrzebowania rynku pracy;
- 5) sfinalizowano prace zmierzające do uzyskania uprawnień do prowadzenia studiów pierwszego stopnia na kierunku bezpieczeństwo i systemy ochrony.

Wdrażanie wewnętrznego systemu zapewnienia jakości kształcenia

Wdrażaniem systemu zajmuje się Wydziałowa Komisja ds. Jakości Kształcenia oraz zespoły ds. oceny jakości kształcenia na poszczególnych kierunkach studiów. Zespoły dokonują corocznej oceny jakości kształcenia za pomocą arkuszy hospitacji zajęć dydaktycznych, ankiet oceny nauczycieli akademickich, ankiet oceny jakości kształcenia prowadzonych wśród nauczycieli akademickich i studentów, sprawozdań z realizacji studenckiej praktyki zawodowej, sprawozdań z monitorowania karier zawodowych absolwentów. Rezultaty tej oceny za rok akademicki 2016/2017 (oraz za lata poprzednie) zostały opublikowane w raportach oceny jakości kształcenia, w których wskazano obszary i elementy wymagające doskonalenia (dokumenty są dostępne na stronie internetowej <http://www.pwsz.konin.edu.pl/pl/125/689/jakosc-ksztalcenia>).

W oparciu o Raport Oceny Jakości Kształcenia za rok 2016/2017 Wydziałowa Komisja ds. Jakości Kształcenia przygotowała propozycje działań zmierzających do doskonalenia jakości kształcenia

na WST, a następnie przedłożyła je Radzie Wydziału. Na rok akademicki 2017/2018 Rada określiła następujące zadania w zakresie zapewnienia jakości kształcenia:

- 1) rozszerzenie i dalsze upracticznianie oferty studiów, w tym studiów II stopnia, studiów podyplomowych i innych form doskonalenia zawodowego;
- 2) doskonalenie jakości procesu dydaktycznego poprzez:
 - wzmocnienie praktycznego wymiaru kształcenia,
 - doskonalenie metod nauczania i form pracy odpowiednich do zróżnicowanych potrzeb edukacyjnych studentów,
 - kontynuowanie działań zmierzających do jak najszerzego wykorzystania w procesie edukacyjnym technologii informacyjno-komunikacyjnych i narzędzi e-learningowych,
 - optymalizowanie procedur oceniania.

4. Podsumowanie roku akademickiego 2017/2018

W okresie od września 2017 r. do czerwca 2018 r. odbyło się 8 posiedzeń Rady Wydziału Społeczno-Technicznego oraz 4 elektroniczne, w trakcie których podjęto 66 uchwał.

Do najważniejszych osiągnięć Wydziału należy zaliczyć w szczególności:

- 1) uzyskanie uprawnień do prowadzenia studiów I stopnia na kierunku bezpieczeństwo i systemy ochrony;
- 2) wzmocnienie praktycznego wymiaru kształcenia na prowadzonych kierunkach studiów;
- 3) nawiązanie, poszerzenie i zacieśnienie współpracy z podmiotami otoczenia społeczno-gospodarczego (w tym umowy dotyczące studiów dualnych);
- 4) zorganizowanie III Międzynarodowej Konferencji Naukowej „Społeczeństwo i gospodarka. Współczesne wyzwania i dylematy rozwojowe”;
- 5) uzyskanie pozytywnej oceny (ocena programowa przeprowadzona przez PKA) zespołu wizytującego kierunki logistyka oraz bezpieczeństwo wewnętrzne.

5. Działalność katedr

5.1. Katedra Bezpieczeństwa Wewnętrznego i Informatyki

5.1.1. Studenci i absolwenci

Kierunek bezpieczeństwo wewnętrzne

W roku akademickim 2016/2017 liczba studentów na kierunku bezpieczeństwo wewnętrzne wynosiła 263.

Liczba studentów na kierunku bezpieczeństwo wewnętrzne w roku akademickim 2016/2017

Rok	Specjalność	Stacjonarne	Niestacjonarne	Razem
I	brak	47	brak	47
II	brak	76	24	100
III	formacje umundurowane i uzbrojone	47	29	76
	zarządzanie kryzysowe i bezpieczeństwo publiczne	24	16	40

W roku akademickim 2017/2018 na kierunku bezpieczeństwo wewnętrzne studiowało 167 osób.

Liczba studentów na kierunku bezpieczeństwo wewnętrzne w roku akademickim 2017/2018

Rok	Specjalność	Stacjonarne	Niestacjonarne	Razem
I	brak	26	brak	26
II	brak	44	brak	44
III	formacje umundurowane i uzbrojone	51	11	62
	zarządzanie kryzysowe i bezpieczeństwo publiczne	21	14	35

Kierunek informatyka

Liczba studentów na kierunku informatyka w roku akademickim 2016/2017

Rok	Specjalność	Stacjonarne	Niestacjonarne	Razem
I	Brak	30	brak	30

W roku akademickim 2017/2018 na kierunku informatyka studiowało 29 osób.

Liczba studentów na kierunku informatyka w roku akademickim 2017/2018

Rok	Specjalność	Stacjonarne	Niestacjonarne	Razem
II	bezpieczeństwo sieci informatycznych	11	brak	11
	technologie internetowe i mobilne	18	brak	18

5.1.2. Kadra dydaktyczna

W roku akademickim 2017/2018 w Katedrze Bezpieczeństwa Wewnętrznego i Informatyki zatrudnionych było:

- 3 samodzielnych nauczycieli akademickich ze stopniem naukowym doktora habilitowanego (BW: 2 osoby, INF: 1 osoba);
- 8 nauczycieli ze stopniem naukowym doktora (BW: 5 osób; INF: 3 osoby);
- 10 nauczycieli z tytułem zawodowym magistra (BW: 7 osób; INF: 3 osoby).

Pracownicy katedry zaliczeni do minimum kadrowego na kierunku bezpieczeństwo wewnętrzne i na kierunku informatyka są zatrudnieni na podstawie umowy o pracę w pełnym wymiarze czasu pracy (12 osób) lub na część etatu (0,5 etatu: pięć osób; 0,25 etatu: cztery osoby). Dla nauczycieli ze stopniem naukowym doktora oraz z tytułem zawodowym magistra wchodzących w skład minimum kadrowego, PWSZ w Koninie stanowi podstawowe miejsce pracy.

Ponadto zajęcia prowadzą pracownicy dydaktyczni (8 doktorów i 4 magistrów) przypisani do innych wydziałowych jednostek organizacyjnych WST lub jednostek międzywydziałowych PWSZ w Koninie (Akademickie Centrum Językowe, kierunki: finanse i rachunkowość, informatyka, logistyka, pedagogika, praca socjalna, wychowanie fizyczne), a także 12 osób zatrudnionych na umowy cywilno-prawne.

Katedra spełnia wymogi kadrowe (zostało zapewnione minimum kadrowe) określone przepisami resortowymi wymaganymi do prowadzenia kierunku bezpieczeństwo wewnętrzne i kierunku informatyka. Kadra to wysokiej klasy specjaliści oraz praktycy posiadający duże doświadczenie poparte stażem pracy, dorobkiem naukowym, kwalifikacjami zdobytymi poza szkolnictwem wyższym, co przekłada się na wysoką jakość kształcenia. O rozwoju i aktywności naukowej pracowników oraz doskonaleniu umiejętności dydaktycznych świadczą ich publikacje oraz prezentacje wyników badań na konferencjach naukowych.

Publikacje

prof. nadzw. dr hab. Wojciech Nowiak

- Nowiak, W. (2018). Постправда и языковая агрессия как инструменты создания картины реальности в Интернете. W: *Медиа в современном мире. Петербургские чтения*. St. Petersburg.
- Kohavi, I., Nowiak, W. (2017). The Impact of West Bank Settlements on Israeli National Security. *Przegląd Strategiczny*, 10, 157-172.
- Nowiak, W. (2017). Stable and Peaceful (SAP) Palestine: The Perspective of the Israeli National Security Elite. Istanbul.

prof. nadzw. dr hab. Tomasz Tulejski

- Tulejski, T. (2017). Johna Milтона droga ku rewolucyjnej dyktaturze. Część I. *Studia Prawno-Ekonomiczne*, CIII, 113-132.
- Tulejski, T. (2017). Johna Milтона droga ku rewolucyjnej dyktaturze. Część II. *Studia Prawno-Ekonomiczne*, CIV, 159-180.
- Boruta, P., Tulejski, T. (2017). Poza kapitalizmem i socjalizmem. Dystrybucjonizm jako alternatywa wobec materialistycznego postrzegania ludzkiej egzystencji. *Studia Prawno-Ekonomiczne*, CIV, 27-44.
- Tulejski, T. (2017). Jeremy Bentham i rządy graczy w pchełki, czyli rzecz o tym, że nie każdy liberala jest liberalny. *Politeja*, 48, 35-62.
- Tulejski, T. (2017). Czekając na generała Moncka. Źródła Burke'owskiej teorii rewolucji. *Studia Prawno-Ekonomiczne*, CV, 107-124.
- Tulejski, T. (2017). Prawo i geneza porządku politycznego w teologii politycznej Richarda Hookera. *Krakowskie Studia z Historii Państwa i Prawa*, 3(10), 521-541.

dr Kazimiera Król

Szczegółowe informacje w części dot. Katedry Pedagogiki i Pracy Socjalnej.

dr Małgorzata Kuć

Kuć, M. (2017). *Prawo karne wykonawcze*. Warszawa: Wydawnictwo C.H. Beck.

dr inż. Marian Lutostański

- Lutostański, M. (2017). Bezpieczeństwo i jego istota. Refleksja terminologiczna. W: Z. Wilk-Woś (red. nauk.), *Bezpieczeństwo i zarządzanie kryzysowe. Bezpieczeństwo społeczności lokalnych* (s. 165-177). Łódź-Warszawa: Społeczna Akademia Nauk.
- Lutostański, M. (2018). Military Activity of Russian Federation in the High North and its implications for worldwide security – selected problems. W: J. Zieliński, M. Kaszuba (red.), *Wyzwania bezpieczeństwa międzynarodowego*. Siedlce: Wydawnictwo Uniwersytetu Przyrodniczo-Humanistycznego w Siedlcach.
- Lutostański, M. (2018). Idea dyscypliny naukowej „nauki o bezpieczeństwie” i jej konsekwencje, *Historia i Polityka*, 25.

dr Miłosz Olejniczak

Olejniczak, M., Olejniczak, M. (2018). Mobilność edukacyjna a zaufanie na przykładzie losów maturzystów z Konina. Konin: Wydawnictwo PWSZ w Koninie.

dr Karina Zawieja-Żurowska

Zawieja-Żurowska, K. (2017). Cyberprzestrzeń i nowe technologie jako szansa i zagrożenie dla rozwoju społeczeństwa obywatelskiego. W: A. Kurkiewicz, K. Górecka (red. nauk.), *Przestrzenie edukacyjnego współdziałania w budowaniu społeczeństwa obywatelskiego*. Poznań: Wydawnictwo Wyższej Szkoły Bezpieczeństwa.

Zawieja-Żurowska, K. (2017). Samoobrona powszechna – imperatyw współczesności czy zapomniana idea? W: A. Buczyński, E. Misterska (red. nauk.), *W trosce o bezpieczne jutro. Reminiscencje i zamierzenia*. Poznań: Wydawnictwo Wyższej Szkoły Bezpieczeństwa.

Zawieja-Żurowska, K., Szczypa, P. Adamowicz, K. (2017). Realization of Principles of Social Economy in Forest Management. *Intercathedra* 33/4.

Zawieja-Żurowska, K., Waligórska-Kotfas, A. (red.). (2017). Problemy przeobrażeń współczesnego społeczeństwa i gospodarki: perspektywy rozwoju i ograniczenia. Ujęcie interdyscyplinarne. Konin: Wydawnictwo Państwowej Wyższej Szkoły Zawodowej w Koninie.

Wystąpienia konferencyjne**prof. nadzw. dr hab. Wojciech Nowiak**

XVIII Międzynarodowa Konferencja Naukowa „Europa XXI wieku”, Collegium Polonicum, Słubice 2018, referat „Отношение к иммигрантам как выражение массовой агрессии в Польше после 2015 года”.

57 International Media Conference „Медиа в современном мире”, St. Petersburg 2018, referat “Постправда и языковая агрессия как инструменты создания картины реальности в Интернете”.

Konferencja Naukowa „Ruchy separatystyczne we współczesnym świecie”, Lublin 2018, referat „Separatyzm po nordycku”.

dr Kazimiera Król

Prezentacja dorobku – patrz: Katedra Pedagogiki i Pracy Socjalnej.

dr Małgorzata Kuć

Seminarium naukowo-dydaktyczne „Bezpieczeństwo personalne i bezpieczeństwo strukturalne w obliczu współczesnych zagrożeń”, Konin 2018, referat „Bezpieczeństwo społeczne z perspektywy kryminologicznej”.

IV Międzynarodowa Konferencja Naukowa „Praca socjalna – wyzwania i dylematy. Ujęcie interdyscyplinarne”, Konin 2017, referat „Praca socjalna w kontekście prewencji kryminalnej”.

dr Marian Lutostański

Międzynarodowa Konferencja Naukowa „Społeczeństwo i gospodarka. Współczesne dylematy i wyzwania rozwojowe”, Państwowa Wyższa Szkoła Zawodowa w Koninie, Konin 2018, referat „Rezerwy strategiczne ochrony bezpieczeństwa zdrowotnego – wybrane dylematy”.

Konferencja Naukowa „Bezpieczeństwo i zarządzanie kryzysowe. Bezpieczeństwo społeczności lokalnych”, Społeczna Akademia Nauk w Łodzi, Łódź 2017 r., referat „Bezpieczeństwo i jego istota. Refleksja terminologiczna”.

dr Karina Zawieja-Żurowska

X Międzynarodowa Konferencja Naukowa „Bezpieczeństwo – wielorakie perspektywy. Idea powszechnej obrony Ojczyzny wobec wyzwań XXI wieku”, Zakopane 2017, referat „Ocena przygotowania organów i formacji obrony cywilnej do realizacji zadań na rzecz ochrony ludności – wybrane aspekty”.

II Międzynarodowy Kongres Bezpieczeństwa „W trosce o bezpieczne jutro. Reminiscencje i zamierzenia”, Toruń 2017, referat pt. „Broń autonomiczna – inteligentna broń przyszłości czy zagrożenie dla ludzkości?”.

dr inż. Mirosław Żywiółowski

V Konferencja Naukowa „Edukacja warunkiem bezpieczeństwa XXI wieku”, Centrum Szkolenia Sił Powietrznych w Koszalinie, Koszalin 2018, referat „Sektory infrastruktury krytycznej i ich zagrożenia”.

Udział w badaniach, granty i patenty

prof. nadzw. dr hab. Wojciech Nowiak

Grant międzynarodowy realizowany przez Uniwersytet w Bergen, Norwegia, nr 227048, finansowany przez Research Council of Norway w ramach programu pt. „Research Programme on Welfare, Working Life and Migration – VAM 2009-2018”, tytuł “Labor migration and the moral sustainability of the Norwegian welfare state”, kierownik zespołu badawczego w ramach sekcji “Case study of Polish workers in Norway”.

dr Kazimiera Król

Prezentacja dorobku – patrz: Katedra Pedagogiki i Pracy Socjalnej.

dr inż. Marian Lutostański

Zastępca kierownika międzyuczelnianego zespołu badawczego zajmującego się badaniami pt. „Sylwetka studenta studiującego Bezpieczeństwo Wewnętrzne. Badanie krajowe poszerzone o wyniki badania rekonesansowego z roku 2015”, badanie będzie zakończone publikacją.

dr Paweł Sobczak

Członek międzyuczelnianego zespołu badawczego zajmującego się badaniami dot. fuzora, w którym będzie zachodziło zjawisko fuzji termojądrowej – energia przyszłości; projekt realizowany wspólnie z Instytutem Badań Jądrowych PAN w Krakowie.

Członek zespołu projektowego zajmującego się urządzeniem, które w mniej niż minutę schłodzi puszkę z napojem o temperaturze pokojowej (25°C) do temperatury poniżej 10 °C; praca konkursowa na RED BULL TECH LAB.

dr Karina Zawieja-Żurowska

Członek międzyuczelnianego zespołu badawczego zajmującego się badaniami pt. „Sylwetka studenta studiującego Bezpieczeństwo Wewnętrzne. Badanie krajowe poszerzone o wyniki badania rekonesansowego z roku 2015”, badanie będzie zakończone publikacją.

Pozostała aktywność i działalność publiczna oraz zawodowa

prof. nadzw. dr hab. Tomasz Tulejski

Członek Rady Programowej III Międzynarodowej Konferencji Naukowej „Społeczeństwo i Gospodarka. Współczesne wyzwania i dylematy rozwojowe”, Konin 2018.

dr Kazimiera Król

Prezentacja dorobku – patrz: Katedra Pedagogiki i Pracy Socjalnej.

dr Marian Lutostański

I Kongres Polskiego Towarzystwa Nauk o Bezpieczeństwie w Siedlcach, członek PTNB, członek Sądu Koleżeńskiego PTNB.

Konferencja Naukowa „Aktualne i przyszłe wyzwania nauk o bezpieczeństwie”, PTNB w Siedlcach, 2017.

Wykład otwarty pt. „Zagrożenia jako główny czynnik organizacji bezpieczeństwa narodu i państwa”, PWSZ w Koninie 2018.

Przygotowanie cyklu wykładów otwartych dla uczniów szkół ponadgimnazjalnych pt. „Organizacja bezpieczeństwa państwa”.

Członek European Association for Security z siedzibą w Krakowie.

Współpraca naukowa z Transdyscyplinarnym Centrum Badania Problemów Bezpieczeństwa im. Prof. K. Bogdańskiego, Uniwersytet Przyrodniczo-Humanistyczny w Siedlcach oraz z czasopiśmie naukowym „Przedsiębiorczość i Prawo”, recenzent.

dr Miłosz Olejniczak

Członek Rady Programowej III Międzynarodowej Konferencji Naukowej „Społeczeństwo i Gospodarka. Współczesne wyzwania i dylematy rozwojowe”, Konin 2018.

dr Paweł Sobczak

Gdynia E(x)plory Week 2017, Fundacja Zaawansowanych Technologii i Pomorski Park Naukowo-Technologiczny w Gdyni, 2017.

Szkolenia: „Jak akcelerować innowacje? Doświadczenia polskie i nie tylko”, Pomorski Park Naukowo-Technologiczny w Gdyni, 2017 r. oraz „Eksploracja urządzeń, instalacji i sieci elektroenergetycznych o napięciu do 1 kV”, uzyskanie świadectwa kwalifikacyjnego, grudzień 2017 r.

Wykład otwarty pt. „Lewitacja magnetyczna bez tajemnic” i ćwiczenia otwarte „Jak wyznaczyć liczbę π rzucając rzutkami do tarczy?”, PWSZ w Koninie, 2018.

Przygotowanie cyklu wykładów otwartych dla uczniów szkół ponadgimnazjalnych „Czy komputer może myśleć? Czyli o sztucznej inteligencji słów kilka” oraz „Jak informatyk może pomóc w optymalizacji procesów przemysłowych?”.

dr Karina Zawieja-Żurowska

Przeprowadzenie zajęć dydaktycznych w University of Split, Chorwacja, w ramach programu Erasmus+ (Staff Mobility for Teaching).

Członek Rady Programowej i Komitetu Organizacyjnego III Międzynarodowej Konferencji Naukowej „Społeczeństwo i gospodarka. Współczesne wyzwania i dylematy rozwojowe”, Konin 2018.

dr inż. Mirosław Żywiłowski

Seminarium Naukowo-Dydaktyczne „Bezpieczeństwo personalne i bezpieczeństwo strukturalne w obliczu współczesnych zagrożeń”, Katedra Bezpieczeństwa Wewnętrznego i Informatyki, Konin 2018, przygotowanie studentów do wygłoszenia referatów.

VI Ogólnopolskie Sympozjum Naukowe „Współczesne wyzwania i zagrożenia w oczach młodego pokolenia: Wojny i konflikty zbrojne”, Collegium Bobolanum, Warszawa 2018, członek Rady Naukowo-Programowej, przygotowanie studentów do wygłoszenia referatów.

mgr Paweł Figurski

Kurs „Specjalista ds. Ochrony Przeciwpowodziowej”, Warszawa 2018, Studium Prawa Europejskiego.

5.1.3. Realizacja programu kształcenia

Realizacja procesu dydaktycznego przebiegała zgodnie z programem oraz planem studiów zatwierdzonym przez Radę Wydziału Społeczno-Technicznego. Treści programowe zawarte w sylabusach zostały zrealizowane przez osoby prowadzące zajęcia, założone efekty kształcenia osiągnięto, a proces dydaktyczny przebiegał bez zakłóceń. Po każdym semestrze dokonywano oceny przedmiotowych efektów kształcenia, co umożliwiało weryfikację doboru treści i metod kształcenia. Poziom osiągnięcia kierunkowych efektów kształcenia dla obu kierunków oraz próby diagnozy ewentualnych problemów w tym zakresie były przedmiotem dyskusji na spotkaniach minimum kadrowego.

Praktyki

Na kierunkach prowadzonych przez katedrę studenckie praktyki zawodowe stanowią integralną część programu studiów oraz procesu kształcenia i są kluczowym czynnikiem określającym osiągnięcie zakładanych efektów kształcenia. Praktyki są obowiązkowe i realizowane w wymiarze 450 godzin (dla kierunku bezpieczeństwo wewnętrzne: 225 godzin w semestrze II oraz 225 godzin w semestrze IV; dla kierunku informatyka: 100 godzin w semestrze II, 150 godzin w semestrze IV oraz 200 godzin w semestrze VI).

Celem studenckich praktyk zawodowych jest w szczególności: poznanie praktycznej strony wiedzy zdobywanej przez studenta w czasie trwania studiów; nabywanie umiejętności komunikowania i współdziałania z innymi pracownikami; kształtowanie poczucia odpowiedzialności za powierzone zadania; pobudzenie aktywności zawodowej; pogłębienie umiejętności studenta w zakresie wybranej specjalizacji.

Dobór miejsc odbywania praktyk i ich liczba w pełni odpowiadają praktycznemu profilowi kształcenia na kierunkach bezpieczeństwo wewnętrzne oraz informatyka.

5.1.4. Formy aktywności i działalności katedry

W roku akademickim 2017/2018 w katedrze powstała inicjatywa przeprowadzenia projektu badawczego pt. „Sylwetka studenta studiującego Bezpieczeństwo Wewnętrzne. Badanie krajowe poszerzone o wyniki badania rekonesansowego z roku 2015”. Główny problem badawczy polegał na zebraniu i porównaniu podstawowych informacji dotyczących profilu studenta kształcącego się na kierunku bezpieczeństwo wewnętrzne w uczelniach uczestniczących w badaniu w roku 2017, którymi były: PWSZ w Koninie, Szkoła Główna Służby Pożarniczej w Warszawie, Uniwersytet Warmińsko-Mazurski w Olsztynie, Wyższa Szkoła Informatyki i Zarządzania w Rzeszowie. Planowana publikacja wyników przeprowadzonych badań: koniec 2018 r.

17 kwietnia 2018 r. miało miejsce Seminarium Naukowo-Dydaktyczne „Bezpieczeństwo personalne i bezpieczeństwo strukturalne w obliczu współczesnych zagrożeń”. Celem Seminarium było stworzenie okazji do dyskusji nad problematyką bezpieczeństwa, zarówno w sferze jednostkowej, jak i zbiorowej. Do wymiany poglądów i doświadczeń zaproszono teoretyków i praktyków zajmujących się szeroko rozumianym bezpieczeństwem adresując seminarium do środowiska akademickiego oraz podmiotów odpowiedzialnych za realizację polityki bezpieczeństwa w wymiarze globalnym i regionalnym, w szczególności jednostek administracji rządowej i samorządowej oraz przedstawicieli służb, inspekcji i straży. W Seminarium czynny udział wzięli zarówno interesariusze zewnętrzni, jak i interesariusze wewnętrzni, w tym studenci i absolwenci. Wykłady wygłosili: Agnieszka Dybała-Kamińska, Państwowy Powiatowy Inspektor Sanitarny w Koninie, Dyrektor Powiatowej Stacji Sanitarno-Epidemiologicznej w Koninie, dr Małgorzata Kuć, wykładowca Katedry Bezpieczeństwa Wewnętrznego i Informatyki, kpt. mgr inż. Sebastian Andrzejewski, Naczelnik Wydziału Kontrolno-Rozpoznawczego Komendy Miejskiej PSP w Koninie, Jacek Musioł, Kierownik Wydziału Inspekcji Wojewódzkiego Inspektoratu Transportu Drogowego w Poznaniu, Oddział Konin, Aleksander Prętnicki i Kamila Guźniczak, studenci III roku kierunku bezpieczeństwo wewnętrzne, Natalia Szczechowicz, absolwentka tego kierunku.

Pracownicy katedry czynnie włączyli się w organizację Drzwi Otwartych 2018 proponując następujące wykłady i ćwiczenia otwarte: „Lewitacja magnetyczna bez tajemnic”, „Jak wyznaczyć liczbę π rzucając rzutkami do tarczy?”, „Zagrożenia polityczne XXI wieku”, „Zagrożenia jako główny czynnik organizacji bezpieczeństwa narodu i państwa”.

Ponadto, 25 kwietnia 2018 r. zorganizowano przy współpracy z Konińskim Centrum Ju-Jitsu Seminarium z Technik Interwencyjnych i Samoobrony „Obrona przed duszeniem i obchwytem”.

W trakcie roku akademickiego studenci działali w Studenckim Kole Naukowym „Bastion” oraz w Kole Naukowym Myśli Patriotycznej im. m. jra Henryka Dobrzańskiego.

5.1.5. Relacje z otoczeniem

W roku akademickim 2017/2018 na kierunku bezpieczeństwo wewnętrzne oraz na kierunku informatyka odbyły się po dwa spotkania z członkami Rad Programowych kierunków. Celem posiedzeń Rad były konsultacje dot. programów kształcenia zmierzające do aktualizowania treści kształcenia oraz jak najlepszego dostosowania ich do potrzeb lokalnego i regionalnego rynku pracy. Dyskutowano również nad organizacją praktyk studenckich oraz zajęć terenowych, a także bieżącą organizacją procesu dydaktycznego na obu kierunkach.

Dla studentów kierunku bezpieczeństwo wewnętrzne zorganizowano spotkania dotyczące naboru do różnorodnych służb mundurowych (policja, wojsko, Legia Akademicka). Studenci uczestniczyli również w konferencjach organizowanych przez Komendanta Miejskiego Policji w Koninie oraz debatach społecznych dotyczących poprawy bezpieczeństwa, a w szczególności bezpieczeństwa w ruchu drogowym.

Studenci mieli również możliwość nabywania, rozwijania i doskonalenia wiedzy, umiejętności i kompetencji społecznych poprzez czynny udział w wydarzeniach o charakterze naukowym organizowanych przez współpracujące z katedrą instytucje naukowe i jednostki otoczenia społeczno-gospodarczego.

5.1.6. Podsumowanie pracy katedry

Priorytetowym celem działalności katedry było czuwanie nad właściwym przebiegiem procesu dydaktycznego, co w pełni zrealizowano dzięki kadrze akademickiej oraz współpracy z interesariuszami zewnętrznymi z miasta i regionu (Agencja Ochrony Osób i Mienia DELTA SECURITY; Komenda Miejska Policji w Koninie; Komendy Miejskie Państwowej Straży Pożarnej w Koninie, Turku i Słupcy; Straż Miejska w Koninie; Wojskowa Komenda Uzupełnień w Koninie; Powiatowe Centrum Zarządzania Kryzysowego przy Starostwie Powiatowym w Koninie; Wydział Bezpieczeństwa i Zarządzania Kryzysowego w Urzędzie Miejskim w Koninie; Wielkopolskie Centrum Ratownictwa Medycznego w Koninie; Liga Obrony Kraju, Oddział w Koninie; Centrum Kształcenia Praktycznego).

Równolegle, organizacyjnie katedra była wysoce zaangażowana w przygotowanie kierunku bezpieczeństwo wewnętrzne do oceny programowej Polskiej Komisji Akredytacyjnej, której wizytacja odbyła się w marcu 2018 r. Zespół Oceniający PKA szczególnie docenił wysokie upracticznienie kształcenia na kierunku oraz dostosowanie kształcenia do potrzeb lokalnego i regionalnego rynku pracy. Za dobrą praktykę uznano wprowadzony w katedrze sposób dokumentowania osiągnięcia efektów kształcenia w postaci *Karty Oceny Prezentacji/Pracy Zaliczeniowej*.

5.2. Katedra Inżynierii i Technologii

5.2.1. Studenci i absolwenci

Zestawienie liczby studentów studiów stacjonarnych i niestacjonarnych w roku akademickim 2016/2017 oraz 2017/2018

Nazwa kierunku	Rok akademicki 2016/2017 - stan na 29 czerwca 2016 r.								Rok akademicki 2017/2018 - stan na 26 czerwca 2018 r.							
	Studia stacjonarne				Studia niestacjonarne				Studia stacjonarne				Studia niestacjonarne			
	I	II	III	IV	I	II	III	IV	I	II	III	IV	I	II	III	IV
inżynieria środowiska	-	-	15	11	-	-	-	-	-	-	-	2	-	-	-	-
budownictwo	-	35	17	7	-	-	21	9	-	-	28	5	-	-	-	19
energetyka	13	17	-	-	-	-	-	-	-	12	17	-	-	-	-	-
mechanika i budowa maszyn	13	19	25	12	22	1	21	8	21	8	19	4	-	14	-	4
zarządzanie i inżynieria produkcji	-	-	-	-	-	-	-	-	43	-	-	-	-	-	-	-
razem	26	71	57	30	22	1	42	17	64	20	64	7	-	14	-	22
	184				82				155				36			
	266								191							

Zestawienie liczby absolwentów studiów stacjonarnych i niestacjonarnych w roku akademickim 2016/2017 oraz 2017/2018

Nazwa kierunku	Rok akademicki 2016/2017 - stan na 29 czerwca 2016 r.		Rok akademicki 2017/2018 - stan na 26 czerwca 2018 r.	
	Studia stacjonarne	Studia niestacjonarne	Studia stacjonarne	Studia niestacjonarne
inżynieria środowiska	11	5	14	-
budownictwo	18	13	14	-
mechanika i budowa maszyn	31	8	26	13
razem	60	26	54	13
	86		67	

Sprawność kształcenia

Sprawność kształcenia została ustalona jako relacja liczby absolwentów, którzy terminowo ukończyli studia (stan na 26 czerwca 2018 r.) do ilości osób rozpoczynających studia (stan wg sprawozdania GUS S10 z 30 listopada 2014 r.) i wynosiła na budownictwie – studia stacjonarne 50%; na inżynierii środowiska – studia stacjonarne 49%; na mechanice i budowie maszyn – studia stacjonarne 93%, studia niestacjonarne 42%.

5.2.2. Kadra dydaktyczna

W roku akademickim 2017/2018 Katedra Inżynierii i Technologii prowadziła 4 kierunki studiów I stopnia, tj. budownictwo, energetykę, inżynierię środowiska oraz mechanikę i budowę maszyn oraz 1 kierunek studiów II stopnia – zarządzanie i inżynieria produkcji. Obsługiwana była przez kadrę dydaktyczną składającą się ogółem z 58 pracowników, w tym:

- 1) 24 nauczycieli zatrudnionych na umowę o pracę (1 prof. dr hab. inż., 4 dr. hab. oraz 13 doktorów), dla 13 pracowników Uczelnia było podstawowym miejscem pracy;
- 2) 29 nauczycieli zatrudnionych na umowę cywilno-prawną, w tym 5 dr. hab. i 11 doktorów;
- 3) 4 lektorów i 1 nauczyciela wychowania fizycznego.

Publikacje

prof. zw. dr hab. inż. Andrzej Milecki

- Milecki, A., Ortmann, J. (2017). Electrohydraulic linear with two stepping motors controlled by overshoot-free algorithm, *Mechanical Systems and Signal Processing* vol. 96, 45-57.
- Milecki, A., Regulski, R. (2017). Washing Machine Controller with a New Programming Method, *Acta Mechanica et Automatica*, vol. 11, no. 4, 328-332.
- Chciuk, M., Milecki, A., Bachman, P. (2017). Comparison of a traditional control and a force feedback control of the robot arm during teleoperation, International Conference *Challenges in Automation, Robotics and Measurement Techniques*.
- Milecki, A. (2017). Intelligent Materials Application in Mechatronic Devices, Manufacturing.
- Kubacki, A., Milecki, A. (2017). Application of Bio Signals in the Brain-Device Interfaces. W: *Automation 2017: Innovations in Automation, Robotics and Measurement Techniques*, red. R. Szewczyk, C. Zieliński, M. Kaliczyńska-Cham. Switzerland: Springer International Publishing, 108-119.

dr hab. inż. Edward Pająk

- Pająk, E. (2018). Ocena wskaźnikowa mapy strumienia wartości. *Gospodarka Materialowa i Logistyka*, 7/2018.

dr hab. inż. Ryszard Batura

- Batura, R., Książkiewicz A. (2018). Zasady i kryteria doboru wyłączników różnicowoprądowych do selektywnej współpracy. Część I, *Elektroinfo*, 4, 49-53.
- Batura, R., Książkiewicz A. (2018). Zasady i kryteria doboru wyłączników różnicowoprądowych do selektywnej współpracy. Część II, *Elektroinfo*, 5, 74-77.

dr hab. inż. Aleksandra Pertek-Owsianna

- Pertek-Owsianna, A., Wiśniewska, K., Bartkowska, A. (2017) The influence of laser boronizing parameters on the mechanism of formation and properties of surface layers produced on iron alloys with various carbon content, *Inżynieria Materialowa*, 2017-6, 16-21.

dr hab. inż. Andrzej Raczyński

- Kaczor, J., Raczyński, A. (2018). Selection of preload in angular contact ball bearings according to the durability criterion, *Tribologia* 1/2018, 25-34.
- Kaczor, J., Raczyński, A. (2018). Selection of preload in angular contact ball bearings according to criterion of moment of friction, *Tribologia* 1/2018, 35-44.

dr inż. Robert Cieślak

- Cieślak, R., Suszyński, M. (2017). Selection of methods used for analyzing the standard time needed to complete the assembly process by means of a fuzzy analytic hierarchy process, *Modern Technologies in Manufacturing (MTeM 2017 - AMATUC)* Cluj-Napoca, Romania.
- Cieślak, R., Kamińska, E. (2017). Analiza procesu magazynowania na wydziale konstrukcji stalowych w wybranej firmie, *Transport i logistyka w przedsiębiorstwie, mieście i regionie*. Wybrane zagadnienia. Katowice: Wydawnictwo Naukowe Sophia, 197.
- Cieślak, R., Wysocki, I. (2017). Projekt wyciągarki bramowej do platformy montażowej w firmie ELEKTROBUDOWA SA, *Technologia i Automatyzacja Montażu*, 1, s. 11.

dr inż. Kamil Łodygowski

- Lotko, W., Łodygowski, K. (2017). Fuelling compression ignition engine by mineral diesel fuel mixture with synthetic hydrocarbons, *The Archives of Automotive Engineering*, vol. 75, 1/2017.
- Łodygowski, K. (2017). Ocena niepewności wybranych parametrów silnika o zapłonie samoczynnym zasilanego mieszaninami mineralnego oleju napędowego z biowęglowodorami w warunkach nieustalonych, *TTS Technika Transportu Szybowego*, 12/2017.

mgr inż. Karolina Wiśniewska-Mleczo

Magnucka-Blandzi, E., Wiśniewska-Mleczo, K., Smyczyński, M., Kędzia, P. (2018). Buckling of a sandwich circular plate with varying mechanical properties of the core. *Applied Mathematics and Mechanics – English Edition*. (doi: s10483-018-2347-8).

Wiśniewska-Mleczo, K. (2018) Bending of an annular three-layer circular plate with variable mechanical properties of the core. *Archives of Mechanical Technology and Materials* (w recenzji).

Wiśniewska-Mleczo, K., Magnucka-Blandzi, E., Smyczyński, M. (2018). Buckling of circular sandwich plates with variable mechanical properties of the core in the radial direction. *Composite Structures* (po recenzji).

Pertek-Owsianna, A., Wiśniewska, K., Bartkowska, A. (2017). The influence of laser boronizing parameters on the mechanism of formation and properties of surface layers produced on iron alloys with various carbon content. *Inżynieria Materiałowa*. 2017-6, s. 16-21.

Udział w konferencjach

prof. zw. dr hab. inż. Andrzej Milecki

XXII Konferencja Naukowo-Techniczna, Warszawa 2018.

14th International Conference *Mechatronic Systems and Materials*, Warszawa 2018.

dr hab. inż. Edward Pająk

II Konferencja Naukowa „Współczesne wyzwania logistyki”, Konin 2018, referat „Ocena wskaźnikowa mapy strumienia wartości”.

dr hab. inż. Ryszard Batura

IV Konferencja Naukowa „Europejski wymiar bezpieczeństwa energetycznego a ochrona środowiska”, Poznań 2017, referat „Konstrukcje i wyposażenie eksploatowanych oraz oferowanych na polskim rynku rozdzielnic niskiego napięcia”.

IV Konferencja Naukowa „Europejski wymiar bezpieczeństwa energetycznego a ochrona środowiska”, Poznań 2017, referat „Stan i tendencje rozwojowe rozdzielnic niskiego napięcia”.

dr inż. Robert Cieślak

IX Międzynarodowa Konferencja Naukowo-Techniczna „Technika i Technologia Montażu Maszyn”, Ustrzyki Dolne 2017.

Konferencja “Modern Technologies in Manufacturing”, Cluj-Napoca, Romania 2017.

II Konferencja Naukowa „Współczesne wyzwania logistyki”, Konin 2018.

III Międzynarodowa Konferencja Naukowa „Społeczeństwo i gospodarka, Współczesne dylematy i wyzwania rozwojowe”, Konin 2018.

VIII Międzynarodowa Konferencja Naukowo-Techniczna „Modułowe Technologie i konstrukcje w budowie maszyn MTK-2018”, Polańczyk 2018.

dr inż. Piotr Świta

Konferencja “Detekcja 2017”, Warszawa 2017.

dr inż. Andrzej Januskiewicz

Konferencja “Detekcja 2017”, Warszawa 2017.

Konferencja Techniczna ”Nowoczesne technologie w budownictwie, wybrane zagadnienia”, Łódź 2018.

dr inż. Marek Naglewski

„Rola i znaczenie Państwowej Wyższej Szkoły Zawodowej w Koninie dla rozwoju społeczno-gospodarczego”, Konin 2018.

dr inż. Bogumiła Delczyk-Olejniczak

„Wprowadzenie do *lean manufacturing*, praktyczne zastosowanie na przykładzie Saint Gobain Koło”, Konin 2018.

„Bezpieczne praktyki i środowisko”, Konin 2018.
„EOIF – Elektroniczny Obieg Informacji w firmie GigaCon”, Łódź 2018.
„Postęp w Kontrolowanej Polimeryzacji Rodnikowej”, Łódź 2018.

dr inż. Mateusz Grzelczak

„Transfer wiedzy w dziedzinie zrównoważonego wykorzystania energii”, Konin 2018, referat „Sposoby magazynowania energii elektrycznej wytwarzanej z odnawialnych źródeł energii (OZE)”.
„Odnawialne źródła energii w Wielkopolsce – szanse i zagrożenia”, Poznań 2018.

dr Paweł Sobczak

„Termomodernizacja budynku PWSZ w Koninie”, Konin 2017.
„Rola i znaczenie Państwowej Wyższej Szkoły Zawodowej w Koninie dla rozwoju społeczno-gospodarczego regionu”, Konin 2018.

mgr inż. Karolina Wiśniewska-Mleczo

“20th International Conference on Composite Structures”, Paris 2017, referat “Buckling of a sandwich circular plate with variable mechanical properties in radial direction”.

mgr inż. Waldemar Roszak

“VII Konferencja szkoleniowa zakładu techniki cieplnej – rynek (bez) mocy”, Ryn 2018.

Udział w seminariach i szkoleniach

dr inż. Andrzej Januszkiewicz

„Targi dla architektów, konstruktorów, projektantów, biur projektowych, inżynierów budownictwa, inspektorów nadzoru budowlanego oraz inwestorów instytucjonalnych”, „Budownictwo drogowe i infrastruktura drogowa”, „Instalacje sanitarne i technika grzewcza”, „Architektura i budownictwo”, „Architektura wnętrz”, „Wodociągi i kanalizacja - targi dla projektantów instalacji sanitarnych i kanalizacji, inżynierów budownictwa, firm wykonawczych” – Łódź 2017.

Udział w badaniach, projektach, ekspertyzy, patenty

Projekty

prof. zw. dr hab. inż. Andrzej Milecki

Opracowanie rodziny foteli do komunikacji masowej ukierunkowanej na poprawę bezpieczeństwa pasażerów w transporcie publicznym, kierownik projektu (2017-2018).
Opracowanie zrobotyzowanej stacji do lutowania przewlekłego, kierownik projektu (2016-2018).
Zastosowanie rozszerzonej rzeczywistości, interaktywnych układów i głosowego interfejsu operatora w sterowaniu urządzeniami dźwigowymi, wykonawca projektu (2015-2018).
Opracowanie zaawansowanego systemu sterowania i planowania produkcją w czasie rzeczywistym, wykorzystującego innowacyjne metody komunikacji na linii człowiek-system, człowiek-maszyna oraz maszyna-maszyna, kierownik projektu (2018).

dr inż. Mateusz Grzelczak

Udział w projekcie „Utworzenie Centrum Badawczo-Rozwojowego innowacyjnych technologii w branży armatury wodociągowej” w ramach POIR.02.01.00-00-0110/15-00 Programu Operacyjnego Inteligentny Rozwój 2014-2020 Działanie 2.1 Wsparcie inwestycji w infrastrukturze B+R przedsiębiorstw. Zrealizowane zadania: Projekt, montaż i uruchomienie stanowisk do badań hydrantów, zaworów i zasuw.

dr Paweł Sobczak

Projekt i wykonanie „Innowacyjna zaginarka do blachy z napędem elektrycznym”.
Projekt urządzenia, które w mniej niż minutę schłodzi puszkę z napojem o temperaturze pokojowej (25°C) do temperatury poniżej 10°C – praca konkursowa na RED BULL TECH LAB.

Patenty

prof. zw. dr hab. inż. Andrzej Milecki

Układ do rozpoznawania obecności garnka nad palnikiem w kuchence gazowej. Nr 1779, zgłoszenie: 414373.

Układ cewki płyty grzewczej indukcyjnej, ruchomej w płaszczyźnie płyty oraz sposób poruszania się cewki w układzie. Nr 1778, zgłoszenie: 415079.

Hybrydowy układ zaworu proporcjonalnego z silnikiem prądu stałego oraz silnikiem krokowym jako elementami zadającymi/zawór hydrauliczny. Nr 1992, zgłoszenie: 421994.

dr inż. Grzegorz Kobylecki

Fotowoltaiczny panel z układem odbioru energii cieplnej. Podmiot zamawiający: Centrum Energetyki Odnawialnej sp. z o.o., Sulechów, Polska. Data przyznania prawa ochronnego na wzór użytkowy „Fotowoltaiczny panel z układem odbioru energii cieplnej: 30.04.2018” (publikacja). Nr patentu PL 69888 Y1 (współautor opracowania).

Grzejnik elektryczny. Podmiot zamawiający: Ozimek Stanisław – Kemizo, Żagań, Polska. Data przyznania prawa ochronnego na wzór użytkowy pt. *Grzejnik elektryczny*: 17.10.2017. Nr zgłoszenia do Urzędu Patentowego RP W.124724 (współautor opracowania).

Urządzenie do zabezpieczenia przeciwpożarowego szeregowego systemu fotowoltaicznego oraz układ do zabezpieczenia przeciwpożarowego szeregowego systemu fotowoltaicznego. Podmiot zamawiający: Ozenergia sp. z o.o., Zielona Góra, Polska. Data przyznania patentu na wynalazek „Urządzenie do zabezpieczenia przeciwpożarowego szeregowego systemu fotowoltaicznego oraz układ do zabezpieczenia przeciwpożarowego szeregowego systemu fotowoltaicznego” 21.11.2017. Nr zgłoszenia do Urzędu Patentowego RP P.415248 (współautor opracowania).

Ekspertyzy

dr inż. Bogumiła Delczyk-Olejniczak

Opracowanie Instrukcji Bezpieczeństwa Pożarowego dla oddziału materiałów polerskich i ściernych Trella-Nolte Sp. z o.o., Łódź 2018.

Pozostała aktywność i działalność publiczna oraz zawodowa

dr inż. Robert Cieślak

Pełnomocnik Rektora do Spraw Współpracy z Przemysłem. Kierownik Katedry Inżynierii i Technologii oraz Zespołu Badawczego. Przewodniczący Uczelnianego Zespołu do Spraw Jakości Kształcenia oraz Komisji Socjalnej. Członek: Senackiej Komisji do Spraw Kształcenia, Rady Wydawniczej, Komisji Stypendialnej, Rady Wydziału.

dr inż. Piotr Świta

Kierownik Zakładu Budownictwa i Inżynierii Środowiska. Członek Rady Wydziału oraz Wydziałowej Komisji ds. Jakości Kształcenia. Przewodniczący Kierunkowego Zespołu ds. Oceny Jakości Kształcenia.

dr inż. Marek Naglewski

Członek: Uczelnianego Zespołu ds. Oceny Jakości Kształcenia, Uczelnianej Komisji ds. Odznaczeń i Wyróżnień, Kierunkowego Zespołu ds. Oceny Jakości Kształcenia.

dr inż. Bronisław Hillebrand

Sprawowanie funkcji Prezesa Zarządu Oddziału Łódzkiego Polskiego Zrzeszenia Inżynierów i Techników Sanitarnych. Opiekun praktyk zawodowych na kierunku budownictwo.

dr inż. Mateusz Grzelczak

Pełnomocnik Dziekana ds. kierunku energetyka. Członek Kierunkowego Zespołu ds. Oceny Jakości Kształcenia. Opiekun praktyk zawodowych na kierunku energetyka.

5.2.3. Realizacja programu kształcenia

Realizacja procesu dydaktycznego przebiegała zgodnie z programami kształcenia oraz planami studiów zatwierdzonymi przez Radę Wydziału. Treści programowe zawarte w sylabusach zostały zrealizowane przez osoby prowadzące zajęcia, założone efekty kształcenia osiągnięto, a proces dydaktyczny przebiegał bez zakłóceń.

W roku akademickim 2017/2018:

- 1) wprowadzono nowe plany studiów oraz programy kształcenia na cykl kształcenia 2018-2022 na kierunku mechanika i budowa maszyn oraz energetyka – studia I stopnia;
- 2) wprowadzono nowe plany studiów oraz programy kształcenia na cykl kształcenia 2018-2020 na kierunku zarządzanie i inżynieria produkcji – studia II stopnia;
- 3) zlikwidowano specjalność: przygotowanie i organizacja produkcji na kierunku mechanika i budowa maszyn;
- 4) wprowadzono nową specjalność: przygotowanie i organizacja produkcji na kierunku zarządzanie i inżynieria produkcji;
- 5) wprowadzono nową specjalność: metalurgia na kierunku mechanika i budowa maszyn.

Studenckie praktyki zawodowe

Na kierunku budownictwo w roku akademickim 2017/2018 praktyki realizowane były w wymiarze 6 tygodni po III roku studiów (moduł kierunkowy). Praktyka odbywa się na budowach realizowanych przez firmy państwowe i prywatne lub biurach projektowych, lub jednostce (wydziale, sekcji, referacie) planowania i nadzoru realizacji inwestycji, szczególnie inwestycji budowlanych w gminie (mieście lub powiecie).

Podczas praktyki studenci mają możliwość porównania wiedzy teoretycznej, nabytej na studiach, z wiedzą praktyczną. Poznają nie tylko przebieg produkcji budowlanej, lecz również czynniki natury ekonomicznej i socjologicznej, z którymi na ogół nie spotykają się podczas nauki w szkole wyższej.

Na kierunku mechanika i budowa maszyn w roku akademickim 2017/2018 praktyki realizowano w wymiarze 12 tygodni, 4 tygodnie po I i II roku studiów oraz 2 tygodnie po III roku (125 h dla I i II roku oraz 80 h dla III roku). Zakres:

- 1) po I roku studiów – praktyka ogólnokierunkowa – w działach: produkcji, remontów, kontroli jakości, dziale głównego mechanika oraz na działach pomiarów i badań;
- 2) po II roku studiów – praktyka inżynierska – w działach: produkcji, obróbki cieplnej, odlewni, działu głównego mechanika, energetyka i elektryka, remontów, kontroli jakości oraz na działach pomiarów i badań;
- 3) po III roku studiów – praktyka dyplomowa – tematyka związana ze specjalnością i pracą dyplomową;
- 4) konstrukcja i technologia maszyn – w dziale konstrukcji i technologii, organizacji procesów technologicznych, kontroli jakości, remontowym, w warsztacie produkcyjnym;
- 5) maszyny i urządzenia energetyczne – biuro konstrukcyjne, kotłownie, maszynownie, dział głównego energetyka, biuro konstrukcyjne, dział remontowy i utrzymania ruchu.

Na kierunku energetyka w roku akademickim 2017/2018 praktyki realizowano w wymiarze: 4 tygodnie po II i III roku studiów (160 h dla wszystkich lat). Zakres praktyk obejmuje:

- 1) po II roku studiów – praktyka inżynierska – w działach: produkcji, obróbki cieplnej, odlewni, działu głównego mechanika, energetyka i elektryka, remontów, kontroli jakości oraz na działach pomiarów i badań;
- 2) po III roku studiów – praktyka dyplomowa – tematyka związana ze specjalnością i pracą dyplomową;
- 3) maszyny i urządzenia energetyczne – biuro konstrukcyjne, kotłownie, maszynownie, dział głównego energetyka, biuro konstrukcyjne, dział remontowy i utrzymania ruchu.

5.2.4. Formy aktywności i działalności katedry

Katedra Inżynierii i Technologii w roku akademickim 2017/2018 prowadziła szereg działań promocyjnych, takich np. jak:

- Akademia Młodego Studenta (18 stycznia 2018 r.) dla uczniów Zespołu Szkół im. Mikołaja Kopernika w Koninie. Przygotowanie: dr inż. Robert Cieślak przy pomocy dr inż. Mateusza Grzelczaka oraz członków koła naukowego „NOT”. Zajęcia odbywały się w czterech blokach tematycznych: skanowanie 3D, drukowanie 3D, termodynamika techniczna i projektowanie robotów.
- Drzwi Otwarte PWSZ w Koninie odbyły się w dniach 10-11 kwietnia 2018 r. W tych dniach odbył się szereg wykładów i warsztatów dla uczniów ZS im. Mikołaja Kopernika w Koninie oraz Zespołu Szkół Budownictwa i Kształcenia Zawodowego im. E. Kwiatkowskiego w Koninie.
- Wykład otwarty „Zawód Inżynier. Rola i status inżyniera dzisiaj” wygłosił dr inż. Robert Cieślak dla uczniów ZS im. Mikołaja Kopernika w Koninie.
- 24 kwietnia 2018 r. studenci Koła Naukowego NOT oraz dr inż. Robert Cieślak uczestniczyli w Dniach Otwartych ZS im. Mikołaja Kopernika. Na stoisku PWSZ w Koninie uczniowie mogli poznać budowę drukarki 3D i zobaczyć jak wykonuje się poszczególne modele.
- W ramach KliT działa Koło Naukowe NOT, które powstało z inicjatywy studentów kierunku mechanika i budowa maszyn. Członkowie w ramach działalności koła brali czynny udział w Akademii Młodego Studenta, Drzwiach Otwartych, na których promowali kierunek mechanika i budowa maszyn oraz Dniach Otwartych w Zespole Szkół im. Mikołaja Kopernika w Koninie.

5.2.5. Relacje z otoczeniem

Katedra Inżynierii i Technologii dba o dobre relacje z otoczeniem. Część zajęć odbywa się bezpośrednio na terenie zakładów produkcyjnych, bardzo często studenci pogłębiają wiedzę teoretyczną podczas wizyt w zakładach przemysłowych, poznając specyfikę firm, zapoznając się z cyklem produkcyjnym. W roku akademickim 2017/2018:

- 1) w semestrze zimowym odbyły się zajęcia w laboratorium Centrum Kształcenia Praktycznego w Koninie w ramach przedmiotów „obróbka ubytkowa” oraz „obrabiarki sterowane numerycznie” dla studentów kierunku mechanika i budowa maszyn;
- 2) w semestrze letnim odbywały się zajęcia w laboratorium Aluminium Konin-Impexmetal S.A. w ramach przedmiotu „obróbka plastyczna”, w laboratorium Centrum Kształcenia Praktycznego w Koninie w ramach przedmiotów „technologie łączenia” i „hydraulika i pneumatyka” dla studentów kierunku mechanika i budowa maszyn oraz w ramach przedmiotu „technologie konstrukcji spawanych” na kierunku budownictwo;
- 3) w semestrze zimowym i letnim studenci III roku, kierunku energetyka, w ramach przedmiotów „gospodarka energetyczna”, „rynek energii” oraz „kotły przemysłowe, grzewcze i na biomasę” odbyli część zajęć w Elektrowni Pątnów-Konin. Studenci podczas zajęć mieli możliwość zapoznania się z procesami technologicznymi znajdującymi się na terenie zakładu;
- 4) 16 maja 2018 r. Katedra Inżynierii i Technologii zorganizowała spotkanie z przedstawicielami firmy Saint Gobain mieszczącej się w Kole. Studentom została zaprezentowana specyfika branży, szeroka oferta narzędzi ściernych znanych światowych marek jak i coraz to nowsze technologie i standardy w produkcji tego typu wyrobów;
- 5) odbyły się wizyty: studentów IV roku mechaniki i budowy maszyn w Zakładzie Mechanicznym – Jerzy Robak w Karsach, w ramach przedmiotu „ergonomia z elementami bhp”, gdzie zapoznali się ze specyfiką pracy w zakładzie, od samego projektu wytwarzanych maszyn po ich montaż oraz w firmie Saint Gobain w Kole w ramach przedmiotu „współczesne materiały konstrukcyjne”; studentów II roku mechaniki i budowy maszyn w zakładzie produkcyjnym Kon-Plast Sp. z o.o. w Modle Królewskiej, gdzie studenci prócz zwiedzania zakładu mieli możliwość dokonania pomiarów parametrów procesu wtryskiwania na potrzeby zajęć laboratoryjnych z przedmiotu „przetwórstwo tworzyw sztucznych”; studentów mechaniki i budowa maszyn oraz zarządzania i inżynierii produkcji w firmie New Holland

w Płocku (umożliwiono zobaczenie całego procesu produkcji maszyn, od działu konstrukcyjnego, poprzez montaż, aż po szczegółową kontrolę jakości); studentów I i II roku mechaniki i budowy maszyn w firmie Rekopack zajmującej się recyklingiem tworzyw sztucznych; studentów II roku kierunku energetyka w zakładzie AQUANET S.A. w Poznaniu w ramach zajęć „sprężarki, dmuchawy, wentylatory, pompy”.

W roku akademickim 2017/2018 nawiązano lub odnowiono współpracę z wieloma jednostkami otoczenia społeczno-gospodarczego oraz szkołami ponadgimnazjalnymi, m.in.:

- 1) podpisano umowy o współpracy z: Zakładem Mechanicznym Jerzy Robak oraz z firmą Saint-Gobain HPM Polska Sp. z o.o. Przedmiotem umów jest współpraca w zakresie dbałości o jakość kształcenia, a także realizacji wspólnych przedsięwzięć dydaktycznych i naukowo-badawczych, obejmujących zakresem przedmiotowym prowadzone przez Uczelnię kierunki studiów pierwszego stopnia mechanika i budowa maszyn oraz energetyka o profilu praktycznym;
- 2) podpisano porozumienie z Zespołem Szkół im. Mikołaja Kopernika w Koninie. Zawarte porozumienie pozwoli m.in. na uczestnictwo najzdolniejszych uczniów w zajęciach prowadzonych na Uczelni i zaliczenie wybranych przedmiotów w przypadku podjęcia studiów na Wydziale Społeczno-Technicznym, a także udział w laboratoriach, pracach studenckich kół naukowych, prelekcjach, wykładach otwartych i wizytach studyjnych. Dodatkowo PWSZ w Koninie w każdym roku obowiązywania porozumienia zobowiązała się do objęcia patronatem jednej klasy kształcącej we wskazanym zawodzie oraz udostępnienia zeszytów naukowych i skryptów opracowanych przez pracowników dydaktycznych Uczelni;
- 3) nawiązano współpracę z firmą Kon-Plast Sp. z o.o. w Koninie – trwają rozmowy w sprawie studiów dualnych oraz z firmą PKS Konin SA oraz MZK Konin – w zakresie darmowej reklamy w autobusach.

5.2.6. Podsumowanie pracy katedry w roku akademickim 2017/2018

Praca Katedry Inżynierii i Technologii w roku akademickim 2017/2018 skupiła się przede wszystkim na poszerzeniu współpracy z otoczeniem społeczno-gospodarczym. Nawiązano współpracę z nowymi przedsiębiorstwami oraz szkołami ponadgimnazjalnymi. Efektem było podpisanie porozumień zmierzających do uruchomienia studiów dualnych na kierunku mechanika i budowa maszyn. Ponadto katedra przeprowadziła szereg działań promocyjnych (Akademia Młodego Studenta, Drzwi Otwarte oraz wykłady otwarte dla uczniów szkół ponadgimnazjalnych). Katedra Inżynierii i Technologii w roku akademickim 2017/2018 wprowadziła nowe plany studiów oraz programy kształcenia na cykl kształcenia 2018-2022 na kierunkach mechanika i budowa maszyn oraz energetyka i na cykl 2018-2020 na kierunku zarządzanie i inżynieria produkcji.

5.3. Katedra Finansów, Rachunkowości i Logistyki

5.3.1 Studenci i absolwenci

W roku akademickim 2017/2018 liczba studentów Katedry Finansów, Rachunkowości i Logistyki wynosiła 454 i była niższa o 88 w porównaniu do roku akademickiego 2016/2017.

Liczba studentów katedry według formy studiów lata 2016/2017 i 2017/2018

Rok akademicki	Liczba studentów	Studia stacjonarne		Studia niestacjonarne	
		Liczba	%	Liczba	%
2016/2017	542	327	60,3	215	39,7
2017/2018	454	306	67,4	148	32,6

W roku akademickim 2017/2018 zwiększyła się o prawie 7% liczba studentów studiów stacjonarnych, natomiast spadł odsetek studentów studiów niestacjonarnych w porównaniu z rokiem 2016/2017, głównie ze względu na nieuruchomienie I rocznika studiów niestacjonarnych w bieżącym roku akademickim.

Liczba studentów kierunku finanse i rachunkowość według formy studiów

Rok akademicki	Liczba studentów	Studia stacjonarne		Studia niestacjonarne	
		Liczba	%	Liczba	%
2016/2017	190	113	59,5	77	40,5
2017/2018	230	153	66,5	77	50,3

Liczba studentów kierunku logistyka według formy studiów

Rok akademicki	Liczba studentów	Studia stacjonarne		Studia niestacjonarne	
		Liczba	%	Liczba	%
2016/2017	268	156	58,2	112	41,8
2017/2018	224	153	68,3	71	31,7

Liczba studentów na kierunku finanse i rachunkowość uległa zwiększeniu, co jest spowodowane trzecim rokiem naboru na ten kierunek (uruchomiony w roku akademickim 2015/2016) Natomiast w przypadku kierunku logistyka ogólna liczba studentów spadła, głównie w związku z nieuruchomieniem I rocznika studiów niestacjonarnych.

Studenci Katedry Finansów, Rachunkowości i Logistyki działają w trzech kołach naukowych:

- 1) Studenckim Kole Naukowym Rachunkowości „Controlling”, opiekun mgr Przemysław Józwiak;
- 2) Studenckim Kole Naukowym „Be Creative”, opiekun mgr Jolanta Łaniecka;
- 3) Studenckim Kole Naukowym Logistyki „LogTrip”, opiekun dr Szymon Zimmiewicz.

Dzięki działalności kół naukowych studenci I roku mogli skorzystać z pomocy koleżeńskiej w nauce rachunkowości i finansów. Studenci zaangażowani w działalność ww. kół naukowych dzięki inicjatywom podejmowanych w ramach ich działalności nabywają dodatkowe cenne kompetencje społeczne oraz przygotowują się do wejścia na rynek pracy.

5.3.2. Kadra dydaktyczna

W roku akademickim 2017/2018 Katedra Finansów, Rachunkowości i Logistyki prowadziła 2 kierunki studiów, tj. finanse i rachunkowość oraz logistykę. Obsługiwana była przez kadrę dydaktyczną składającą się z 62 pracowników, w tym:

- 1) z 30 nauczycieli zatrudnionych na umowę o pracę (5 doktorów habilitowanych, 15 doktorów oraz 10 magistrów). Dla 19 pracowników Uczelnia była podstawowym miejscem pracy;
- 2) z 20 nauczycieli zatrudnionych na umowę cywilno-prawną, w tym 1 dr. hab. i 5 doktorów oraz 14 magistrów;
- 3) 11 lektorów i 1 nauczyciela wychowania fizycznego.

Rozwój i doskonalenie kadry

Pracownicy katedry uczestniczą w konferencjach i seminariach oraz publikują artykuły w wydawnictwie uczelnianym i poza nim.

Publikacje

prof. nadzw. dr hab. Piotr Szczypa

- Nemś, M., Sadowska, B., Szczypa, P. (2018). Parametry i zasady wyceny nieruchomości leśnych w rachunkowości. Wycena drzewostanów. *Zeszyty Teoretyczne Rachunkowości*, 96(152), 109-121.
- Szczypa, P. (2018). Istota i uwarunkowania rachunkowości w gospodarce leśnej – ujęcie retro- i prospektywne. W: Prace Naukowe UE we Wrocławiu nr 503, *Współczesne problemy w nauce, dydaktyce i praktyce rachunkowości*. Wrocław: Wydawnictwo UE we Wrocławiu, s. 454-463.
- Szczypa, P., Lulek., A. (2017). Media społecznościowe jako źródło informacji sprawozdawczych w przyszłości. W: *Studia Ekonomiczne*. Zeszyty Naukowe Uniwersytetu Ekonomicznego w Katowicach nr 341. Katowice: Wydawnictwo UE w Katowicach, s. 346-355.
- Szczypa, P., Lew, G. (2017). Human factor in the forest management. W: Knowledge for market use 2017: *People in economics – decisions, behavior and normative models*, red. P. Slavičkova. Olomouc: Palacky University, s. 303-308.
- Lew, G., Szczypa, P. (2017). Evaluation of use of management accounting methods to optimize the profitability of customers in commercial companies. W: Knowledge for market use 2017: *People in economics – decisions, behavior and normative models*, red. P. Slavičkova. Olomouc: Palacky University, s. 383-388.
- Adamowicz, K., Szczypa, P. (2017). Determinanty rentowności produkcji surowca drzewnego i ich wpływ na implementację instrumentów rachunkowości zarządczej w leśnictwie. W: Prace Naukowe UE we Wrocławiu nr 471, *Rachunkowość a controlling*. Wrocław: Wydawnictwo UE we Wrocławiu, s. 11-22.
- Szczypa, P., Wojewoda, M. (2017). Założenia koncepcji edukacji przyrodniczo-leśnej w Szkole Podstawowej im. Rotmistrza Witolda Pileckiego w Będargowie. W: Studia i Materiały CEPL w Rogowie. *Trudne tematy w edukacji przyrodniczo-leśnej*. Rogów: SGGW Leśny Zakład Doświadczalny Centrum Edukacji Przyrodniczo – Leśnej i Muzeum Lasu i Drewna w Rogowie, s. 286-293.
- Adamowicz, K., Gwizdowicz, M., Szczypa, P. (2017). Applicability of book value to estimate prosperity of polish forest management units. *Folia Forestalia Polonica*. Seria A – Forestry, Volume 59, Number 3, September, s. 231- 238.
- Adamowicz, K., Dyrz, A., Szczypa, P., Zydroń, A., Michalski, K., Szramka, H. (2017). Wpływ funduszu leśnego na wartość poszczególnych pozycji bilansu finansowego gospodarstwa leśnego. W: *Acta Scientiarum Polonorum Silv. Colendar. Ratio Ind. Lignar.* 16 (3) 2017, 157-164.
- Wedler, J., Szczypa, P. (2017). Czasoprzestrzeń rachunkowa kont wielostronnych jako podstawa oprogramowania finansowo-księgowego. W: *Studia i prace Kolegium Zarządzania i Finansów*. Zeszyt Naukowy 157. Warszawa: Oficyna Wydawnicza SGH, s. 145-158.
- Sadowska, B., Szczypa, P., Nowak, M., Adamowicz, K. (2017). Forest education as the manifestation of entrepreneurship of the state forests National Forest Holding. W: *Intercathedra* No 33/4. Poznań: Wydawnictwo Uniwersytetu Przyrodniczego w Poznaniu, s. 121-127.
- Zawieja-Żurowska, K., Szczypa, P., Adamowicz, K. (2017). Realization of principles of social economy in forest management. W: *Intercathedra* No 33/4. Poznań: Wydawnictwo Uniwersytetu Przyrodniczego w Poznaniu, s. 169-176.

dr hab. Krzysztof Waliszewski

- Waliszewski, K. (2018). Perspektywy rozwoju alternatywnego rynku pożyczkowego w Polsce na tle europejskim, *Promeritum*, 7, s. 41-42.
- Waliszewski, K., Solarz, J. (2018). Jak cię widzą, tak cię piszą, *Bank*, 3, s. 78-80.
- Waliszewski, K. (2018). Sektor bankowy i rynek kapitałowy. *Obserwatorium Ekonomiczne PTE*: dodatek on-line do *Przeglądu Ekonomicznego*, 8, s. 15-19.
- Waliszewski, K. (2017). Raportowanie społeczne w instytucjach finansowych. W: *Spółeczna odpowiedzialność instytucji finansowych. Perspektywa banków, pośredników i doradców finansowych*. Warszawa: CeDeWu, s. 59-68.

- Waliszewski, K. (2017). Charakterystyka klientów instytucji pożyczkowych oraz poziom ich zadłużenia. W: A. Gemzik-Salwach (red.), *Klienci instytucji pożyczkowych i ich ochrona*. Warszawa: CeDeWu, s. 25-62.
- Janc, A., Waliszewski, K. (2017). Quo vadis europejska unia rynków kapitałowych?. W: T. Czerwińska, A.Z. Nowak (red.), *Rynek kapitałowy – szanse i bariery*. Uniwersytet Warszawski, Wydział Zarządzania, s. 13-28.
- Waliszewski, K. (2017). *Spoleczna odpowiedzialność instytucji finansowych. Perspektywa banków, pośredników i doradców finansowych*. (red. monografii naukowej).
- Waliszewski, K., (2017). Rynek pozabankowych pożyczek konsumenckich w Polsce. Warszawa: CeDeWu.
- Waliszewski, K. (2017). Sektor bankowy i rynek kapitałowy [w 3 kwartałach 2016 r.]. *Obserwatorium Ekonomiczne PTE: dodatek on-line do „Przeglądu Ekonomicznego”*, 4, s. 21-26.
- Waliszewski, K. (2017). Propozycje zmian legislacyjnych dla sektora pożyczkowego. *Qrier. Magazyn Domu Finansowego QS*, 1, s. 14-15.
- Waliszewski, K. (2017). Sektor bankowy i rynek kapitałowy w IV kwartałach 2016 r. *Obserwatorium Ekonomiczne PTE: dodatek on-line do Przeglądu Ekonomicznego*, 5, s. 22-26.
- Waliszewski, K. (2017). Działalność pośredników kredytowych i spółek pożyczkowych w 2016 r. *Qrier. Magazyn Domu Finansowego QS*, 2, s. 14-15.
- Waliszewski, K. (2017). Zmiany w pośrednictwie kredytowym w Polsce w wyniku implementacji dyrektywy hipotecznej. *Rozprawy Ubezpieczeniowe*, 2 (24), s. 3-17.
- Waliszewski, K. (201). Kto powinien płacić pośrednikowi kredytu hipotecznego – bank czy klient? Przyczynek do dyskusji na kanwie implementacji dyrektywy hipotecznej w Polsce, *Nauki o Finansach. Financial Sciences*, 1 (30), s. 86-99.
- Waliszewski, K. (2017). Sektor bankowy i rynek kapitałowy, *Obserwatorium Ekonomiczne PTE: dodatek on-line do Przeglądu Ekonomicznego*, 6, s. 26-32.
- Waliszewski, K. (2017). Europejska unia rynków kapitałowych – szanse i zagrożenia realizacji w Polsce. *Studia Oeconomica Posnaniensia*, 5 (8), s. 50-67.
- Waliszewski, K. (2017). Sektor bankowy i rynek kapitałowy po I półroczu 2017, *Obserwatorium Ekonomiczne PTE: dodatek on-line do Przeglądu Ekonomicznego*, 7, s. 26-32.
- Waliszewski, K. (2017). Od pośrednictwa kredytowego do doradztwa w planowaniu finansów osobistych – ewolucja modelu niebankowego pośrednictwa finansowego w Polsce. *Annales Universitatis Mariae Curie-Skłodowska. Sectio H. Oeconomia*, 51 (4), s. 321-332.
- Waliszewski, K. (2017). The Capital Markets Union from the perspective of SMEs financing in the EU – expected benefits; constraints and risks. *Financial Sciences*, 2 (31), s. 102-116.

dr Magdalena Bartczak

- Śmiłowska, A., Bartczak, M. (2018). Wielozadaniowości i role życiowe współczesnych kobiet. W: *Współczesne kontynuacje dorobku Karola Adamieckiego*. Warszawa: Politechnika Warszawska, s. 215-225.
- Bartczak, M., (2017). Korzyści dla przedsiębiorstwa wynikające z wdrożenia zarządzania przez wartości. *Zarządzanie zasobami ludzkimi* 5(118) 2017, s. 26-37.
- Śmiłowska, A., Bartczak, M., (2017). Współczesne oblicze kobiety, jako punkt wyjścia do projektowania rozwiązań biznesowych w oparciu o tradycyjne wartości. *Prace i studia Uniwersytet Szczeciński WNEiZ* nr 50/3, tom 3, s. 185-195.
- Bartczak, M. (2017). Rosnące znaczenie kobiet w kontekście współczesnych przemian na rynku pracy/czasu wolnego (design thinking). W: M. Bartczak, Ł. Waligóra, A. Mazurek-Czarnecka, *Zarządzanie a kreatywność w XXI wieku. Nowe modele pracy/czasu wolnego w gospodarce cyfrowej: szanse i zagrożenia*. Katowice: Sophia, s. 9-43.

dr inż. Małgorzata Cieciora

- Cieciora, M. (2018). Regulacje prawne i standardy rachunkowości. W: P. Szczypa (red.) *Podstawy rachunkowości. Od teorii do praktyki*. Wydanie III zmienione. Warszawa: CeDeWu, s. 35-49.

Cieciura, M. (2018). Operacje bilansowe i wynikowe. W: P. Szczypa (red.), *Podstawy rachunkowości. Od teorii do praktyki*. Wydanie III zmienione. Warszawa: CeDeWu, s. 259-295.

dr inż. Robert Cieślak

Prezentacja dorobku – patrz: Katedra Inżynierii i Technologii.

dr Stanisław Ejdys

Ejdys, S. (2018). Optymalizacja sieci komunikacyjnej transportu miejskiego w Olsztynie. W: R. Kruzel, R. Balina, H. Tańska, S. Ejdys, M. Drewniak (red.), *Ludzie nauki w kręgu interdyscyplinarnych badań*. Wałęczów: Intellect, s. 11-21.

Ejdys, S. (2018). Analiza ekonometryczna jako narzędzie modelowania systemów transportowych. W: R. Kruzel, R. Balina, M. Woźniak, S. Ejdys, A. Kubicka-Ociepa, M. Drewniak (red.), *Ludzie nauki w kręgu interdyscyplinarnych badań cz. 2*. Wałęczów: Intellect, s. 179-201.

Ejdys, S. (2017). System transportowy w aspekcie funkcjonowania aglomeracji. W: R. Rogaczewski, Sz. Zimmiewicz, A. Zimny (red.), *Transport i logistyka w przedsiębiorstwie, mieście i regionie. Wybrane zagadnienia*. Katowice: Sophia, s. 67-77.

Ejdys, S. (2017). Spójny i zrównoważony system transportowy Warmii i Mazur. *Optimum, Studia Ekonomiczne*, nr 4(88). Białystok: Wydawnictwo Uniwersytetu w Białymstoku, s.199-213.

Ejdys, S. (2017). Analiza popytu na usługi przewozowe transportem miejskim w Olsztynie. W: S. Ejdys, R. Balina, M. Drewniak, J. Chmura (red.), *Ludzie nauki – prezentacja tematyki badawczej i przeglądowej cz. 4*. Wałęczów: Intellect, s. 9-24.

Ejmont, A., Ejdys, S., Walenia, A., (2017). Siła dywersyfikacji w działalności przedsiębiorstw w kontekście aspektów ekonomicznych, finansowych i organizacyjnych. Warszawa: Difin, s. 77-110.

dr Marcin Hundert

Hundert, M. (2017). Koncepcja pomiaru orientacji marketingowej na rynku touroperatorów. W: A. Panasiuk (red.), *Regulacja a orientacja marketingowa touroperatorów* (s. 131-147). Seria: Rozprawy i Studia T. 973. Szczecin: Uniwersytet Szczeciński.

Hundert, M. (2017). Ilościowe metody pomiaru orientacji marketingowej. W: A. Panasiuk (red.), *Regulacja a orientacja marketingowa touroperatorów* (s. 30-40). Seria: Rozprawy i Studia T. 973. Szczecin: Uniwersytet Szczeciński.

Hundert, M. (2017). Orientacja marketingowa touroperatorów a regulacje. W: A. Panasiuk (red.), *Regulacja a orientacja marketingowa touroperatorów* (s. 148-153). Seria: Rozprawy i Studia T. 973. Szczecin: Uniwersytet Szczeciński.

dr Anna Lewandowska-Ciszek

Lewandowska-Ciszek, A. (2018). Istota fazy kompletacji w procesie magazynowania w kształtowaniu efektywności działalności operacyjnej Centrum Dystrybucji w wybranym przedsiębiorstwie. *Gospodarka Materialowa i Logistyka*, 7/2018.

Lewandowska-Ciszek, A. (2018). Wybrane zagadnienia z zakresu pomiaru i wyceny zapasów (rozdział 14). W: P. Szczypa (red.), *Rachunkowość i podatki w logistyce. Od teorii do praktyki*. Warszawa: CeDeWu.pl (w druku).

dr Robert Rogaczewski

Rogaczewski, R., Shkrobot, M., Kuras, B. (2018). Implementacja technologii RFID i CRM w obiektach użyteczności publicznej na przykładzie Aquaparku w Kutnie. *Young Scientist* (s. 769-774), tom. 2, zeszyt 54.

Rogaczewski, R. (2017). Wybrane aspekty handlu międzynarodowego na przykładzie Polski i Niemiec. W: *Acta Universitatis Nicolai Copernici* (s. 87-100). Zarządzanie 44(2). Toruń: UMK.

-
- Rogaczewski, R. (2017). Controlling małych i średnich przedsiębiorstw w procesie internacjonalizacji. W: *Marketing i Rynek* (s. 858-879). 7/2017. Warszawa: PWE.
- Rogaczewski, R. (2017). Ważniejsze aspekty międzynarodowej polityki dystrybucji. W: K. Zawieja-Żurowska, A. Waligórska-Kotfas (red.), *Problemy przeobrażeń współczesnego społeczeństwa i gospodarki: perspektywy rozwoju i ograniczenia. Ujęcie interdyscyplinarne* (s. 149-163). Konin: Wyd. PWSZ w Koninie.
- Rogaczewski, R. (2017). Produkcja międzynarodowa w świetle współczesnych wyzwań. W: R. Rogaczewski, S. Zimniewicz, A. Zimny (red.), *Transport i logistyka w przedsiębiorstwie, mieście i regionie. Wybrane zagadnienia* (s. 133-148). Katowice: Sophia.
- Rogaczewski, R., Zimniewicz, S., Zimny, A. (2017). Transport i logistyka w przedsiębiorstwie, mieście i regionie. Wybrane zagadnienia. Katowice: Sophia.

dr Agnieszka Szymankowska

- Szymankowska, A. (2018). Aspekt etyczny w pracy menedżera. *Annales. Etyka w życiu gospodarczym*. Łódź: Uniwersytet Łódzki.

dr Anna Waligórska-Kotfas

- Zawieja-Żurowska, K., Waligórska-Kotfas, A. (red.). (2017). Problemy przeobrażeń współczesnego społeczeństwa i gospodarki: perspektywy rozwoju i ograniczenia. Ujęcie interdyscyplinarne. Konin: Wydawnictwo Państwowej Wyższej Szkoły Zawodowej w Koninie.
- Waligórska-Kotfas, A. (2017). Big Data – szansa czy zagrożenie współczesności? *Szkiełkiem i Okiem*, 2(18), 60-62.
- Waligórska-Kotfas, A. (2017). Information ethics in the perspective of the knowledge-based economy. *Współczesne Problemy Ekonomiczne*, 14, 133-140.

dr Szymon Zimniewicz

- Zimniewicz, Sz. (2017). Transport wodny śródlądowy. Perspektywy dla regionu konińskiego. W: R. Rogaczewski, Sz. Zimniewicz, A. Zimny (red.), *Logistyka w przedsiębiorstwie, mieście i regionie. Wybrane zagadnienia*. Katowice: Sophia.

dr Artur Zimny

- Zimny, A. (2017). Publiczne uczelnie zawodowe w procesie rozwoju społeczno-gospodarczego w Polsce, Warszawa: CeDeWu Sp. z o.o.
- Zimny, A. (2017). Portret studentów państwowych wyższych szkół zawodowych. *Edukacja Ustawiczna Dorosłych*, 3, s. 223-233.
- Zimny, A. (2017). Problems and challenges facing higher vocational education in Poland. *Social Sciences Bulletin*, 25(2), s. 23-37.
- Zimny, A. (2017). Cooperation of public higher vocational schools with socio-economic environment in the context of building social capital. *Applied Research in Studies and Practice*, 13(1), s. 13-20.
- Zimny, A. (2017). Finansowy portret publicznych uczelni zawodowych. *Zeszyty Naukowe PWSZ w Płocku. Nauki Ekonomiczne*, XXV, s. 271-285.
- Zimny, A. (2017). Functioning of local action groups as a form of economic activation of rural areas in Poland. W: *Urgent problems of accounting and analytical process in the management of entrepreneurial activity* (s. 232-236). Mukachevo: Mukachevo State University.
- Rogaczewski, R., Zimniewicz, S., Zimny, A. (red.). (2017). *Transport i logistyka w przedsiębiorstwie, mieście i regionie*. Wybrane zagadnienia. Katowice: Sophia.

mgr Dariusz Wiliński

Budkowska, M., Wiliński, D. (2018). Przegląd ważniejszych problemów logistycznych pojawiających się w procesie finansowania i realizacji inwestycji z udziałem środków zewnętrznych na terenach wiejskich i miejsko-wiejskich. *Gospodarka Materialowa i Logistyka*, 7/2018.

Udział w konferencjach i wystąpienia konferencyjne

prof. nadzw. dr hab. Piotr Szczypa

Ogólnopolski Zjazd Katedr Rachunkowości, Poznań 2017, referat „Istota i uwarunkowania rachunkowości w gospodarce leśnej – ujęcie retro- i prospektywne”.

„Rachunkowość a Controlling”, Karpacz 2017.

„Teoretyczne i praktyczne problemy wyceny nieruchomości leśnych”, Kołobrzeg 2017, referat „Wycena drzewostanów w systemie rachunkowości w Polsce i w wybranych krajach”.

III Ogólnopolska Konferencja Naukowa „Współczesne wyzwania finansów i rachunkowości”, Konin 2018, przewodniczący komitetu naukowego.

dr hab. Krzysztof Waliszewski

Edward Altman Lecture Series, SGH 2018, referat „Rola holistycznego doradztwa w planowaniu finansów osobistych – doświadczenia polskie i zagraniczne”.

Międzynarodowa Konferencja Naukowa ICOFEP, UE Poznań 2018, poster „Structure of households savings in Poland as limit to economic growth”.

ACCD, Jachranka k/Warszawy 2018, udział w debacie etycznej.

Ogólnopolska konferencja „Kryzys czy odrodzenie reputacji w instytucjach finansowych?”, Warszawa 2018, referat „Przegląd badań nad jakością kapitału reputacji w instytucjach pośrednictwa i doradztwa finansowego”.

Prowadzenie panelu dyskusyjnego „Czy FinTech'y wspierane kapitałem reputacyjnym będą wypierały tradycyjne pośrednictwo i doradztwo finansowe?”.

III Konferencja CSR Financial Day 2018. Społeczna odpowiedzialność instytucji finansowych, 2018, prowadzenie panelu dyskusyjnego „Czy i jak wyeliminować mis-selling w instytucjach finansowych”.

Ogólnopolska konferencja naukowa „Ochrona konsumentów na rynku usług finansowych”, Łódź 2018, referat „Wpływ regulacji konsumenckich na rynek pozabankowych pożyczek – w stronę elektronicznych kanałów dystrybucji”.

dr Magdalena Bartzak

I Konferencja Naukowa „Sukcesy i wyzwania w naukach o zarządzaniu. Od tradycji do współczesności”, Politechnika Warszawska 2017.

Konferencja „Style zarządzania kobiet, a sukces firmy” Harvard Business Review Polska, Warszawa 2017.

III Ogólnopolska Konferencja Naukowa „Kreatywność w zarządzaniu w XXI wieku”, Kraków 2018 – udział w radzie naukowej, prelekcja wykładu „Kreatywność w biznesie wraz z przykładem inicjatywy (podwaliny teoretyczne, praktyczny przykład i wyniki wdrożenia) oraz prowadzenie warsztatów o charakterze szkoleniowo – naukowym”.

Kongres biznesowy „Kobieta w roli głównej”, Poznań 2018 – gość specjalny, warsztaty i prelekcja „Kreatywność w biznesie”.

III Ogólnopolska Konferencja Naukowa „Kreatywność w zarządzaniu w XXI wieku”, sesja naukowa „Kreatywność we współczesnej organizacji”, Kraków 2018, prowadzenie sesji naukowej.

Wielkopolski Kongres Kobiet „Wybory kobiet”, Poznań 2018, panelistka w panelu „Kobieta w przedsiębiorstwie: potencjał i kreatywność”.

III Ogólnopolska Konferencja Naukowa „Współczesne wyzwania finansów i rachunkowości”, Konin 2018.

Szkolenie „Kreatywność w biznesie – kluczem do sukcesu”, Stowarzyszenie Kopalnia Kreatywności, Klaster Biznesów Kreatywnych i Dialog Możliwości, 2018.

dr inż. Małgorzata Cieciora

III Ogólnopolska Konferencja Naukowa „Współczesne wyzwania finansów i rachunkowości”, Konin 2018, członek komitetu organizacyjnego konferencji.

VII Międzyuczelniana Konferencja „Dzień mózgu”, Szczecin 2018.

dr inż. Robert Cieślak

Prezentacja dorobku – patrz: Katedra Inżynierii i Technologii.

dr Stanisław Ejdyś

VI Międzynarodowa Konferencja Naukowa „Oblicza dobrobytu” Współczesne Wyzwania Logistyki, Kwidzyn 2018, referat „Infrastruktura logistyczna w świetle wyzwań współczesności”.

II Konferencja Naukowa „Współczesne Wyzwania Logistyki”, Konin 2018, referat „Infrastruktura transportowa oknem na świat”.

Ogólnopolska Konferencja Naukowa „Doktorzy i doktoranci – prezentacja tematyki badawczej lub przeglądowej”, Olsztyn 2018, Intellect Conferences & Publications, referat „Ogólne zasady kształtowania sieci komunikacyjnych w miastach”.

Konferencja naukowa „Spójność społeczna, gospodarcza i terytorialna a zrównoważony rozwój. Istota, znaczenie oraz zakres monitorowania”, Białystok 2017, referat „Spójny i zrównoważony system transportowy Warmii i Mazur”.

dr Hanna Krajewska

Konferencja „Jak korzystać z mediacji w sektorze publicznym? Mediacja w administracji bez tajemnic”, Poznań 2018.

„Mediacje w postępowaniu administracyjnym”, Poznań 2017.

„Nowelizacja Kodeksu Postępowania Administracyjnego – nowe uregulowania w zakresie zasad ogólnych postępowania, załatwiania spraw, doręczeń, terminów, dowodów, mediacji, elementów decyzji, ugody, milczącego załatwiania sprawy, odwołań, postępowania uproszczonego, kar, opłat i kosztów”, Poznań 2017.

dr Anna Lewandowska-Ciszek

Konferencja „Współczesne wyzwania finansów i rachunkowości”, Konin 2018, referat „Istota procesu Inicjowania Projektu w kontekście metodyki PRINCE2 na przykładzie projektu realizowanego przez przedsiębiorstwo z branży automatyki przemysłowej”.

Konferencja „Społeczeństwo i gospodarka, Współczesne dylematy i wyzwania rozwojowe”, Konin 2018.

II Konferencja Naukowa „Współczesne wyzwania logistyki”, Konin 2018.

dr Robert Rogaczewski

II Konferencja Naukowa „Współczesne wyzwania logistyki”, Konin 2018, referat „Implementacja narzędzia *lean manufacturing* w wybranym przedsiębiorstwie”.

III Międzynarodowa Konferencja Naukowa „Społeczeństwo i gospodarka. Współczesne dylematy i wyzwania rozwojowe”, Konin 2018, referat „Zarządzanie personelem w przedsiębiorstwach międzynarodowych”.

dr Izabela Skadłubowicz

III Ogólnopolska Konferencja Naukowa „Współczesne wyzwania finansów i rachunkowości”, Konin 2018.

dr Artur Zimny

5th International Scientific Conference "Science and Education in Globalization", Panevėžys 2017, referat "Cooperation between schools of higher vocational education and entities of socio-economic environment in the context of building social capital".

Ogólnopolska Konferencja Naukowa „Fundusze europejskie w regionach. Bariery i wyzwania współczesności w warunkach zrównoważonego rozwoju”, Szczecin 2017, referat „Zróżnicowanie i koncentracja wykorzystania funduszy europejskich przez publiczne uczelnie zawodowe”.

VII Konferencja Naukowa „Determinanty rozwoju regionalnego. Rozwój zrównoważony: Od perspektywy regionalnej do polityki UE”, Piła 2018, referat „Rola publicznych uczelni zawodowych w procesie zrównoważonego rozwoju”.

III Ogólnopolska Konferencja Naukowa „Współczesne wyzwania finansów i rachunkowości”, Konin 2018, referat/poster „Poprawa efektywności kosztowej i dywersyfikacja przychodów w instytucjach szkolnictwa wyższego”.

XIII Międzynarodowa Konferencja Naukowa „Współczesne problemy ekonomii, zarządzania, finansów, ubezpieczeń i bankowości”, Płock 2018, referat „Finansowanie szkolnictwa wyższego w krajach OECD. Implikacje dla Polski”.

mgr Dariusz Wiliński

II Konferencja Naukowa „Współczesne wyzwania logistyki”, Konin 2018, referat „Logistical Problems In Local Administrations In Turkey and Solution Proposals”, co-author Ömer Faruk Bilbay (Harran University Department of Public Administration, Research Assistant). Consultation: Cemal Güneş Çağ University, Ibrahim Yüksel Medipol University.

Udział w badaniach, projektach, ekspertyzy, patenty**dr Anna Waligórska-Kotfas**

Kierownik międzyuczelnianego zespołu badawczego zajmującego się badaniami „Sylwetka studenta studiującego bezpieczeństwo wewnętrzne. Badanie krajowe poszerzone o wyniki badania rekonansowego z roku 2015”, planowana publikacja: grudzień 2018 r.

Pozostała aktywność i działalność publiczna oraz zawodowa**prof. nadzw. dr hab. Piotr Szczypa**

Członek Stowarzyszenia Księgowych w Polsce, Polskiego Towarzystwa Ekonomicznego, Polskiego Towarzystwa Leśnego. Sołtys sołectwa Bobolin w gminie Kołbaskowo.

dr Magdalena Bartczak

Certyfikowane szkolenie z zakresu „Zarządzanie projektami” realizowanie przez Grzegorza Dzwonika, Poznań 2018.

Szkolenie „Kreatywność w biznesie – kluczem do sukcesu”, Stowarzyszenie Kopalnia Kreatywności, Klaster Biznesów Kreatywnych i Dialog Możliwości, Kraków 2018.

dr inż. Małgorzata Cieciora

Członek Stowarzyszenia Księgowych w Polsce.

dr Marcin Hundert

II Konferencja Naukowa „Współczesne wyzwania logistyki”, Konin 2018 – współorganizacja.

Redaktor statystyczny w następujących czasopismach, wyd. Uniwersytetu Szczecińskiego:

European Journal of Service Management ISSN: 2450-8535, Vol. 23, 3/2017; 22, 2/2017; 21, 1/2017;
Ekonomiczne Problemy Usług ISSN: 1896-382X, nr 128 2017, 127 2017, 126 (2)2017, 126 (1)2017;
Ekonomiczne Problemy Turystyki ISSN: 1644-0501, nr 4 (40)2017, 3 (39)2017, 2 (38)2017, 1 (37)2017;
Problemy Transportu i Logistyki ISSN: 1644-275X, nr 1/2017 (37);
Współczesne Problemy Ekonomiczne ISSN: 2081-9579, nr 15 2017, 14 2017.

dr Anna Lewandowska-Ciszek

Podnoszenie własnych kompetencji zawodowych poprzez odbycie 80-godzinnego stażu pracy w przedsiębiorstwie z branży automatyki przemysłowej. Udział w stażu umożliwił pozyskanie materiałów do artykułu „Istota procesu Inicjowania projektu w kontekście metodyki PRINCE2 na przykładzie projektu realizowanego przez przedsiębiorstwo z branży automatyki przemysłowej”.

Realizacja studiów podyplomowych na UE w Poznaniu „Statystyczna analiza danych w administracji i biznesie”.

dr Robert Rogaczewski

II Konferencja Naukowa „Współczesne wyzwania logistyki”, Konin 2018 – członek komitetu organizacyjnego.

dr Agnieszka Szymankowska

II Cykl wykładów/warsztatów „Wszechstronny Finansista” – pełnienie funkcji organizatora i koordynatora.

Konkurs Wiedzy z Rachunkowości i Finansów – pełnienie funkcji organizatora i członka komisji oceniającej.

III Ogólnopolska Konferencja Naukowa „Współczesne wyzwania finansów i rachunkowości” – pełnienie funkcji Przewodniczącego Komitetu Organizacyjnego i uczestnictwo z publikacją artykułu.

Studia podyplomowe „Zarządzanie kadrami i prawo pracy” – pełnienie funkcji kierownika. Stałe komisje na Wydziale Społeczno-Technicznym – członek komisji ds. jakości kształcenia, komisji ds. nagród i wyróżnień, komisji oceniającej pracowników.

Rady Programowe na kierunku finanse i rachunkowość – przewodniczenie posiedzeniom.

Projekt „Klasa akademicka: finanse i rachunkowość” – pełnienie funkcji organizatora i koordynatora.

dr Anna Waligórska-Kotfas

III Międzynarodowa Konferencja Naukowa Społeczeństwo i Gospodarka „Współczesne wyzwania i dylematy rozwojowe”, Konin 2018, członek Rady Programowej i komitetu organizacyjnego.

Seminarium Naukowo-Dydaktyczne „Bezpieczeństwo personalne i bezpieczeństwo strukturalne w obliczu współczesnych zagrożeń”, Konin 2018, członek komitetu organizacyjnego.

III Ogólnopolska Konferencja Naukowa „Współczesne wyzwania finansów i rachunkowości”, Konin 2018, członek komitetu organizacyjnego.

Konferencja „Rola i znaczenie PWSZ w Koninie dla rozwoju społeczno-gospodarczego regionu”, Konin, 2018, członek komitetu organizacyjnego.

Pełnomocnik Dziekana WST ds. Jakości Kształcenia.

dr Artur Zimny

Członek Rady Konińskiej Izby Gospodarczej – inicjowanie działań zmierzających do rozwoju przedsiębiorczości w nowoczesnych formach organizacyjnych oraz udzielanie podmiotom gospodarczym pomocy w rozwiązywaniu problemów ekonomicznych, organizacyjnych i prawnych.

Członek Rady Konsultacyjnej ds. Gospodarczych przy Prezydencie Miasta Konina – opiniowanie ogólnych kierunków rozwoju miasta Konina oraz konkretnych przedsięwzięć inwestycyjnych proponowanych przez prezydenta.

Stały arbiter Sądu Polubownego przy Wielkopolskim Wojewódzkim Inspektorze Inspekcji Handlowej – rozpatrywanie sporów o prawa majątkowe wynikłe z umów zawartych między konsumentami a przedsiębiorcami.

mgr Bronisław Bryl

Członek zarządu Oddziału Terenowego w Koninie Stowarzyszenia Księgowych w Polsce.

mgr Małgorzata Szafoni

W przygotowaniu rozprawa doktorska pt. „Konkurencja podatkowa w Unii Europejskiej w dziedzinie podatku dochodowego od osób prawnych w warunkach kryzysu finansów publicznych” pod kierunkiem naukowym prof. dr hab. Leokadii Oręziak (otwarty przewód doktorski w Szkole Głównej Handlowej w Warszawie, Kolegium Gospodarki Światowej).

mgr Dariusz Wiliński

Członek komitetu organizacyjnego: II Konferencja Naukowa „Współczesne wyzwania logistyki”, Konin 2018; Konferencja „Rola i znaczenie PWSZ w Koninie dla rozwoju społeczno-gospodarczego regionu”, Konin 2018.

Członek Stowarzyszenia Profilaktyki Społecznej „Horyzont”, prezes Stowarzyszenia Absolwentów i Przyjaciół PWSZ w Koninie. Doradztwo biznesowe przy tworzeniu biznesplanów przez osoby chcące otworzyć działalność gospodarczą przy wsparciu środków z Unii Europejskiej w ramach Wielkopolskiego Regionalnego Programu Operacyjnego na lata 2014-2020, Poddziałanie: 6.3.1: Samozatrudnienie i przedsiębiorczość – fundacja „Akme”.

Prowadzenie zajęć z przedsiębiorczości dla uczniów i studentów w ramach AMS, AMP i wykładów otwartych.

5.3.3. Realizacja programu kształcenia

Zajęcia dydaktyczne na kierunkach finanse i rachunkowość oraz logistyka prowadzone były na podstawie planów i programów kształcenia dostosowanych do ustawy „Prawo o szkolnictwie wyższym” i aktów wykonawczych do niej. Zajęcia odbywały się na podstawie programu kształcenia o profilu praktycznym, opracowanego zgodnie z KRK. Treści zawarte w tych programach zostały na wszystkich latach studiów zrealizowane w całości.

Praktyki i ćwiczenia terenowe

W roku akademickim 2017/2018 praktykę zawodową w wymiarze 225 godzin odbywali studenci dwóch kierunków studiów, tj. finansów i rachunkowości oraz logistyki, kończący II i IV semestr. Celem praktyki studentów finansów i rachunkowości było poszerzenie wiedzy z zakresu finansów i zagadnień administracyjnych oraz nabycie praktycznych umiejętności niezbędnych przyszłym pracownikom działów finansowo-księgowych, controllingu, sprawozdawczości i rachunkowości zarządczej przedsiębiorstw, poznanie specyfiki działania banków i niebankowych instytucji finansowych, sprawdzenie własnej przydatności i predyspozycji do wykonywania zawodu oraz pozyskiwanie materiałów empirycznych do prac licencjackich.

Praktyki odbywają się w miesiącach wakacyjnych czerwiec-wrzesień (studia stacjonarne) i luty-wrzesień 2018 r. (studia niestacjonarne).

Celem praktyki studentów logistyki było zapoznanie się z: podstawowymi formami prawnymi i organizacyjnymi podmiotów gospodarczych, z rodzajami struktur organizacyjnych przedsiębiorstw i instytucji, z założeniami systemów motywacyjnych stosowanymi w przedsiębiorstwach i instytucjach oraz poznanie: narzędzi informacyjnych stosowanych przez przedsiębiorstwa i instytucje, pogłębienie wiadomości studenta w obszarze logistycznym, które pomogą w zakresie wyboru specjalizacji, komórek organizacyjnych przedsiębiorstwa odpowiedzialnych za transport

i logistykę, infrastruktury logistycznej przedsiębiorstwa (składy, magazyny, centra logistyczne, środki transportu), warunków dostawy (incoterms) stosowanej przez przedsiębiorstwo, logistyki obsługi klienta, wiedzy z zakresu zarządzania logistyką w przedsiębiorstwie. Studenci mieli możliwość nabycia praktycznych umiejętności niezbędnych przyszłym pracownikom przedsiębiorstw jako specjalistom w branży TSL, sprawdzenia własnej przydatności i predyspozycji do wykonywania zawodu oraz pozyskania materiałów empirycznych do prac licencjackich.

Studenci studiów stacjonarnych praktyki odbywają w miesiącach wakacyjnych, tj. czerwiec-wrzesień natomiast studenci studiów niestacjonarnych mają możliwość odbycia praktyk przez cały okres semestru letniego tj. od miesiąca lutego aż do września. Studenci odbywali praktyki w wielu przedsiębiorstwach i instytucjach, w zdecydowanej większości związanych z branżą TSL.

Ocena efektów kształcenia

Sposoby weryfikacji zakładanych efektów kształcenia zostały określone przez nauczycieli akademickich w opracowanych przez nich sylabusach poszczególnych przedmiotów. Osiąganie przez studentów tych efektów jest weryfikowane poprzez szereg zaliczeń i egzaminów realizowanych w różnych formach. Wśród najczęściej wykorzystywanych form należy wymienić przygotowanie projektu, przygotowanie referatu, przygotowanie recenzji referatów, przeprowadzenie badań i prezentacja ich wyników, zaliczenie w formie testu, zaliczenie pisemne z pytaniami otwartymi. Ponadto weryfikacja efektów kształcenia następuje poprzez realizację praktyk zawodowych oraz egzamin dyplomowy. Publiczną dostępność opisu efektów kształcenia oraz systemu ich oceny i weryfikacji zapewnia umieszczenie informacji na stronie internetowej PWSZ w Koninie oraz w systemie informatycznym eOrdo Omnis. W zasadzie, z wyjątkiem I roku studiów, na którym najwięcej jest ocen niedostatecznych, uzyskiwanie efektów kształcenia jest zadowalające.

Działania w zakresie wdrożenia wewnętrznego systemu zapewnienia jakości kształcenia

Został powołany kierunkowy zespół ds. oceny jakości kształcenia, a Rada Wydziału Społeczno-Technicznego określiła zadania w zakresie zapewnienia jakości kształcenia na rok akademicki 2017/2018. W celu dokonania oceny stopnia osiągnięcia przez studentów przedmiotowych i kierunkowych efektów kształcenia na kierunkach finanse i rachunkowość oraz logistyka przeprowadzono po 6 hospitacji zajęć dydaktycznych.

Podniesienie jakości procesu dyplomowania

Studenci kierunków finanse i rachunkowość oraz logistyka mieli dużą swobodę wyboru tematyki prac i osób prowadzących seminaria. Prowadzone były one przez pracowników z tytułem profesora i ze stopniem doktora. Weryfikacją systemu antyplagiatowego zostały objęte wszystkie prace dyplomowe przygotowywane na kierunkach finanse i rachunkowość oraz logistyka.

Od roku akademickiego 2014/2015 studenci kończący studia przygotowują także portfolio. W portfolio studenci prezentują swoje najważniejsze osiągnięcia, a zwłaszcza podejmowane w trakcie studiów inicjatywy i działania, które pozwoliły im zdobyć kompetencje społeczne pożądane po ukończeniu studiów.

Doskonalenie metod kształcenia i procedur oceniania studentów

Zasady oceniania studentów określone są suwerennie przez prowadzących zajęcia dydaktyczne i dopasowane do ich specyfiki. Są zharmonizowane z obowiązującym regulaminem studiów. Zjawiskom patologicznym w procesie kształcenia zapobiega przeprowadzanie wśród studentów szeregu ankiet, a w szczególności ankiet oceny nauczycieli oraz ankiet oceny jakości kształcenia, jak również przeprowadzanie hospitacji zajęć dydaktycznych.

5.3.4. Formy aktywności i działalności katedry

Konferencje i seminaria

W ramach Zakładu Finansów i Rachunkowości w dniach 23-24.04.2018 r. we współpracy z Politechniką Rzeszowską i Uniwersytetem w Białymstoku, a także Bankiem Spółdzielczym w Koninie i Przedsiębiorstwem Komunikacji Samochodowej w Koninie, zorganizowana została III Ogólnopolska Konferencja Naukowa „Współczesne Wyzwania Finansów i Rachunkowości”.

W ramach Zakładu Logistyki w dniu 20.04.2018 r., we współpracy z Narodowym Technicznym Uniwersytetem Ukrainy oraz Uniwersytetem Nauk Stosowanych w Panevėžys, została zorganizowana II Ogólnopolska Konferencja Naukowa „Współczesne wyzwania logistyki”.

Inne wydarzenia

Oprócz konferencji w roku akademickim 2017/2018 odbyły się również następujące wydarzenia i podejmowane były inicjatywy:

- 1) Konkurs Wiedzy z Rachunkowości i Finansów zorganizowany we współpracy ze Stowarzyszeniem Księgowych w Polsce dla uczniów szkół ponadgimnazjalnych – 07.12.2017 r.;
- 2) 5 spotkań w ramach II cyklu wykładów/warsztatów „Wszechstronny finansista”, grudzień 2017 - maj 2018 r.;
- 3) spotkanie integracyjne dla studentów I, II i III roku finansów i rachunkowości – 17.10.2017 r.;
- 4) spotkanie informacyjne dla studentów I, II roku kierunku finanse i rachunkowość – 31.10.2017 r., dot. programu praktyk studenckich w Zakładzie Ubezpieczeń Społecznych;
- 5) cykl spotkań z przedstawicielami Zakładu Ubezpieczeń Społecznych nt. bieżącej współpracy, a w szczególności projektu prac dedykowanych;
- 6) zajęcia wykładowo-warsztatowe dla uczniów szkół średnich w ramach Drzwi Otwartych;
- 7) działania wynikające z bieżącej realizacji projektu „Klasa akademicka: finanse i rachunkowość”;
- 8) „System podatkowy w Polsce” – referat dr. Tomasza Szafoniego – 13.06.2018 r.;
- 9) w ramach organizowanego przez Zespół Szkół Budownictwa i Kształcenia Zawodowego w Koninie „Tygodnia logistyka” dr Stanisław Ejdyś przeprowadził wykład nt. bezpieczeństwa w ruchu drogowym;
- 10) zorganizowano wizyty studyjnej oraz warsztaty dla studentów III roku kierunku logistyka w przedsiębiorstwie Ambro Logistics Sp. z o.o. – 18.01.2018 r.;
- 11) w maju na terenie uczelni, wraz z przedsiębiorstwem Konimpex, zorganizowano forum transportowo-logistyczne;
- 12) odbyły się wykłady otwarte dla gimnazjalistów i uczniów szkół ponadgimnazjalnych, połączone z promocją uczelni, np. z przedsiębiorczości (organizacja mgr Dariusz Wiliński).

5.3.5. Relacje z otoczeniem

Zakład Finansów i Rachunkowości podejmuje różne działania mające na celu inicjowanie i budowanie trwałych relacji z podmiotami funkcjonującymi w otoczeniu biznesowym Uczelni. Do tych działań należą m.in.:

- 1) III Ogólnopolska Konferencja Naukowa „Współczesne wyzwania finansów i rachunkowości” (23-24.04.2018) i współpraca z interesariuszami przy jej organizacji;
- 2) Konkurs Wiedzy z Rachunkowości i Finansów zorganizowany we współpracy ze Stowarzyszeniem Księgowych w Polsce dla uczniów szkół ponadgimnazjalnych (07.12.2017), a także bieżąca współpraca z Oddziałem Terenowym w Koninie oraz Oddziałem Wielkopolskim;

- 3) Kontynuacja, we współpracy z Zespołem Szkół im. M. Kopernika w Koninie, projektu „Klasa akademicka: finanse i rachunkowość” dla uczniów technikum ekonomicznego;
- 4) udział uczniów klasy akademickiej: finanse i rachunkowość wraz z nauczycielem i dyrekcją w inauguracji roku akademickiego 2017/2018;
- 5) działania podejmowane w ramach podpisanego porozumienia o współpracy z ZUS;
- 6) organizowanie wykładów i warsztatów, zapraszanie na nie uczniów szkół średnich w ramach Drzwi Otwartych.

Zakład Logistyki podejmował działania ukierunkowane na wzmacnianie istniejących i budowanie nowych relacji z otoczeniem biznesowym. Do tych działań można zaliczyć między innymi:

- 1) podpisanie nowych umów z interesariuszami zewnętrznymi (Konimpex oraz GeoEco);
- 2) organizację II Ogólnopolskiej Konferencji Naukowej „Współczesne wyzwania logistyki”, (20.04.2018 r.) i współpracę z interesariuszami przy jej organizacji;
- 3) prowadzenie zajęć warsztatowych poza uczelnią w warunkach rzeczywistych na terenie przedsiębiorstw interesariuszy.

Rady Programowe

Rady Programowe funkcjonujące dla kierunków finanse i rachunkowość oraz logistyka, są elementem współpracy z otoczeniem społeczno-gospodarczym o dużym znaczeniu w wymiarze udoskonalania treści kształcenia i dopasowania profilu przyszłego absolwenta do potrzeb pracodawców. Spotkania Rad mają na celu przede wszystkim omawianie propozycji zmian w treściach wybranych przedmiotów, wymianę doświadczeń i spostrzeżeń nt. oczekiwań pracodawców wobec wiedzy, umiejętności i kompetencji przyszłych absolwentów. W minionym roku akademickim odbyły się po 2 spotkania dla kierunku finanse i rachunkowość oraz logistyka. Celem ich było omówienie aktualnych wyzwań i problemów związanych z koncepcją kształcenia na profilu praktycznym oraz ocena realizacji programu i procesu dydaktycznego na prowadzonych latach i kierunkach studiów.

Wymierną korzyścią jest również fakt prowadzenia niektórych zajęć przez praktyków, którzy dzięki swojemu doświadczeniu i wiedzy w sposób praktyczny realizują treści przedmiotów.

Erasmus+

W bieżącym roku akademickim w ramach programu Erasmus+ dr Artur Zimny uczestniczył w wymianie międzynarodowej – Panevėžys University of Applied Sciences, Litwa (17-21 października 2017 r. oraz 22-26 maja 2018 r.).

W ramach programu na kierunkach prowadzonych w Katedrze Finansów, Rachunkowości i Logistyki studiowało łącznie 5 zagranicznych studentów (3 z Turcji, 1 z Portugalii oraz 1 z Hiszpanii).

5.3.6. Podsumowanie pracy katedry w roku akademickim 2017/2018

W Katedrze Finansów, Rachunkowości i Logistyki w roku akademickim 2017/2018 podejmowane były różne działania mające na celu nawiązywanie współpracy z jednostkami otoczenia biznesowego oraz podejmowanie wspólnych inicjatyw. Działania te ukierunkowane były na wzmocnienie praktycznego wymiaru studiów na kierunkach finanse i rachunkowość oraz logistyka przez umożliwienie studentom kontaktu z osobami posiadającymi praktyczną wiedzę, a także na włączanie podmiotów zewnętrznych w planowanie koniecznych zmian wynikających z bieżącego funkcjonowania kierunku. W polityce Katedry Finansów, Rachunkowości i Logistyki ważne były również realizowane inicjatywy skierowane na uatrakcyjnienie kierunków studiów, stanowiących ważny element oferty uczelni.

5.4. Katedra Pedagogiki i Pracy Socjalnej (wraz z funkcjonującym w ramach Katedry Zakładem Edukacji i Pomocy Społecznej – ZEiPS)

5.4.1. Studenci i absolwenci

W roku akademickim 2017/2018 w Zakładzie Edukacji i Pomocy Społecznej, na kierunkach pedagogika oraz praca socjalna, realizowano studia wyłącznie w systemie stacjonarnym.

Liczba studentów pedagogiki z podziałem na specjalności w roku akademickim 2016/2017

Rok akademicki 2016/2017	I rok	II rok	III rok	Ogółem
przed wyborem specjalności	42	–	–	42
edukacja elementarna z językiem angielskim	–	22	21	43
edukacja elementarna z terapią pedagogiczną	–	25	–	25
pedagogika opiekuńczo-wychowawcza z poradnictwem pedagogiczno-psychologicznym	–	–	19	19
ogółem	42	47	40	129

Liczba studentów pedagogiki z podziałem na specjalności w roku akademickim 2017/2018

Rok akademicki 2017/2018	I rok	II rok	III rok	Ogółem
przed wyborem specjalności	28	–	–	28
edukacja elementarna z językiem angielskim	–	15	20	35
edukacja elementarna z terapią pedagogiczną	–	15	26	41
ogółem	28	30	46	104

Liczba studentów stacjonarnych pracy socjalnej w roku akademickim 2016/2017

Praca socjalna	I rok	II rok	III rok	Ogółem
przed wyborem specjalności	27	–	–	27
praca socjalna w pomocy społecznej	–	20	–	20
praca socjalna z resocjalizacją	–	–	36	36
ogółem	27	20	36	83

Liczba studentów stacjonarnych pracy socjalnej w roku akademickim 2017/2018

Praca socjalna	I rok	II rok	III rok	Ogółem
przed wyborem specjalności	–	24	–	24
praca socjalna w pomocy społecznej	–	–	19	19
praca socjalna z resocjalizacją	–	–	–	–
ogółem	–	24	19	43

Studenci pedagogiki i pracy socjalnej wykazali się w roku akademickim 2017/2018 dużym zaangażowaniem w różne przedsięwzięcia naukowe, kulturalne, artystyczne i pomocowe. Znaczny odsetek studentów aktywnie uczestniczy w ruchu naukowym w ramach Studenckiego Koła Młodych Pedagogów, Studenckiego Koła Naukowego „Wizja” oraz Studenckiego Koła Naukowego „Pegaz”.

W roku akademickim 2017/2018 zrealizowano cykliczne zadania wynikające z uczelnianego harmonogramu realizacji działań zmierzających do doskonalenia jakości kształcenia – przeprowadzono i udokumentowano 5 hospitacji zajęć (3 na kierunku pedagogika, na I, II i III roku oraz 2 na kierunku praca socjalna, na II i III roku). Tematyka związana z zapewnieniem jakości kształcenia była przedmiotem debaty podczas spotkań zespołu wchodzącego w skład minimum kadrowego (dwukrotnie).

W roku akademickim 2017/2018 studia na kierunku zdrowie publiczne rozpoczęło 33 studentów. W ciągu roku akademickiego liczba ta uległa zmniejszeniu do 27 studentów. Kształcenie odbywa się w ramach 2 specjalności: „żywienie człowieka zdrowego i chorego” oraz „socjoterapia”. W celu dokonania oceny stopnia osiągnięcia przez studentów przedmiotowych i kierunkowych efektów kształcenia przeprowadzono dwie hospitacje zajęć dydaktycznych (dr hab. Kinga Przybyszewska, mgr Tomasz Naglewski) oraz omówiono tematykę jakości kształcenia w czasie spotkania wykładowców minimum kadrowego w dniu 11 czerwca 2018 r.

5.4.2. Kadra dydaktyczna

Rok akademicki 2017/2018 był pierwszym, w którym kierunki studiów – pedagogika i praca socjalna prowadzone były przez jeden zakład – Zakład Edukacji i Pomocy Społecznej. Ogółem kadra dydaktyczna odpowiedzialna za realizację programów kształcenia na kierunku pedagogika składała się z 20 osób, a w przypadku kierunku praca socjalna z 12 osób. Wszystkie zajęcia dydaktyczne, realizowane na obu kierunkach, prowadzone były przez 26 osób, z których to każda zatrudniona była w oparciu o umowę o pracę, w przypadku pracowników pełnoetatowych Katedry Pedagogiki i Pracy Socjalnej – wszyscy zatrudnieni byli w PWSZ w Koninie jako podstawowym miejscem pracy. Na kierunku pedagogika w skład minimum kadrowego zaliczonych zostało: 2 doktorów habilitowanych, 3 doktorów oraz 5 magistrów. W przypadku kierunku praca socjalna w skład minimum kadrowego zaliczonych zostało: 2 doktorów habilitowanych, 3 doktorów oraz 4 magistrów.

W roku akademickim 2017/2018 zajęcia dydaktyczne na kierunku zdrowie publiczne realizowało 19 osób na podstawie umowy o pracę (w tym 2 doktorów habilitowanych – podstawowe miejsce pracy), 9 doktorów (8 osób w podstawowym miejscu pracy) i 8 magistrów – podstawowe miejsce pracy.

Ogólna ocena kadry

Nauczyciele akademicki zatrudnieni w Zakładzie Edukacji i Pomocy Społecznej w roku akademickim 2017/2018 wykazali się szeregiem wartościowych inicjatyw i zaangażowaniem pod względem charakteru i zakresu podejmowanych przedsięwzięć. Rozwój i zaangażowanie kadry było widoczne w bogatej ofercie organizowanych lub współorganizowanych przez KPiPS konferencji, seminariów, festiwalu, warsztatów, które wypełniły kalendarz wydarzeń minionego roku akademickiego. Jednocześnie, podobnie jak w ubiegłych latach, położono szczególny akcent na współpracę z interesariuszami zewnętrznymi. Były to przedsięwzięcia zarówno kontynuowane, jak również zainicjowane i realizowane po raz pierwszy. Wykładowcy wykazali się też znaczącą aktywnością publikacyjną i czynnym udziałem w konferencjach naukowych.

Informacje dotyczące rozwoju i doskonalenia kadry, publikacji naukowych oraz udziału w konferencjach i wygłoszonych referatach znajdują się w części sprawozdania dotyczącej kadr realizujących zajęcia dydaktyczne w Katedrze Pedagogiki i Pracy Socjalnej oraz Katedrze Dietetyki i Kosmetologii, Katedrze Wychowania Fizycznego i Fizjoterapii, Katedrze Bezpieczeństwa Wewnętrznego i Informatyki oraz Katedrze Inżynierii i Technologii.

Publikacje

prof. nadzw. dr hab. Jakub Bartoszewski

Bartoszewski, J., Olejniczak, M. (red.) (2018). *Horyzonty zaufania. Konteksty edukacyjne i kulturowe*. Konin: Wydawnictwo PWSZ w Koninie.

Bartoszewski, J. (2018). Koegzystencja jako element zaufania w balansowaniu między nadmiarem „ja” a brakiem „innego”. W: J. Bartoszewski, M. Olejniczak (red.) (2018). *Horyzonty zaufania. Konteksty edukacyjne i kulturowe*. Konin: Wydawnictwo PWSZ w Koninie (s. 119-129).

Skowroński, A. Bartoszewski, J. (2017). Scale of Spirituality – design description, and psychometric properties. *Psychiatria i Psychoterapia*. Tom 13, nr 3, s. 3-29.

prof. nadzw. dr hab. Jan Grzesiak

- Grzesiak, J. (2017). Pedagogia radosnej zmiany ucznia (studenta) w kontekście jakości edukacji i badań edukacyjnych na co dzień. W: I. Dobrzański, M. Zymomrya (red.), *Psychodydaktyka i aksjologia w pedagogii procesów edukacyjnych*. Drohobycz: TIMPANI.
- Grzesiak, J. (2017). Neurokognitywistyczne uwarunkowania dydaktyki szkolnej, przedszkolnej i akademickiej. W: I. Dobrzański, M. Zymomrya (red.), *Psychodydaktyka i aksjologia w pedagogii procesów edukacyjnych*. Drohobycz: TIMPANI.
- Grzesiak, J. (2017). Ożywianie teorii w procesach edukacyjnych dzieci oraz ich nauczycieli, czyli o pedagogii dziecka. W: I. Dobrzański, M. Zymomrya (red.), *Psychodydaktyka i aksjologia w pedagogii procesów edukacyjnych*. Drohobycz: TIMPANI.

prof. nadzw. dr hab. Kinga Przybyszewska

- Przybyszewska, K., Zeber-Dzikowska, I. (2018). Nauczyciel a uwarunkowania prawne. Zmiany i oczekiwania społeczne w XXI wieku. W: I. Zeber-Dzikowska, D. Morka (red.), *Szkolna i uniwersytecka edukacja przyrodnicza*. Słupsk: Wydawnictwo Akademii Pomorskiej.
- Przybyszewska, K. (2017). Sytuacja zdrowotna rodzin wielodzietnych i niepełnych w województwie mazowieckim. W: *Wiedza i praktyka w ochronie i promocji zdrowia*. Warszawa: Collegium Mazovia.

dr Jadwiga Knotowicz

- Radziejowska, M., Knotowicz, J., Radziejowski, P., Nosko, J. (2017). Pecularity of lifestyle and the health of children at the age of 7-9 in the context of education and social care. *Konińskie Studia Społeczno-Ekonomiczne*, 3.

dr Kazimiera Król

- Król, K. (2018). Charakterystyka wybranych kategorii „ludzi ulicy” w Polsce i kierunki podejmowanych wobec nich działań pomocowych, *Konińskie Studia Społeczno-Ekonomiczne* (s.79 – 98).
- Król, K., (2017). Loneliness of street children and their role as beggars. W: J. Słosiarski, E. Prsova (red.), *Filozofické formulácie zmyslu života*. Bańska Bystrzyca: Belianum (s. 47- 63).
- Król, K. (2017). Istota i znaczenie empowermentu w przeciwdziałaniu wykluczeniu społecznemu. W: K. Zawieja-Zurowska, A. Waligórska-Kotfas (red.), *Problemy przeobrażeń współczesnego społeczeństwa i gospodarki: perspektywy rozwoju i ograniczenia. Ujęcie interdyscyplinarne*, Konin: Wydawnictwo PWSZ w Koninie (s. 191-203).
- Król, K. (2017). Różne oblicza handlu ludźmi we współczesnej Polsce i Europie. Metody ograniczania zjawiska. The different faces of human trafficking in contemporary Poland and Europe. Methods of reducing this phenomenon. W: P. Pappo (red.), *Zbornik vedeckých štúdií Katedry sociálnej práce Pedagogickej fakulty Univerzity Mateja Bela v Banskej Bystrici*. Bańska Bystrzyca: Belianum (s. 96-113).
- Król, K. (2017). Handel ludźmi do żebractwa w Polsce i w Europie. Wybrane aspekty problemu. W: Z. Galor, S. Kalinowski, U. Kozłowska (red.), *Marginalizacja a rozwój społeczny – między teraźniejszością a przyszłością*. Bielefeld: Societas Pars Mundi Publishing (s. 261-273).
- Król, K. (2017). Żebractwo we współczesnej Polsce jako kwestia społeczna. Wydanie czwarte uzupełnione. Konin: Wydawnictwo PWSZ w Koninie.

dr Marianna Styczyńska

- Styczyńska, M. (2018). Budowanie relacji w grupie przedszkolnej. W: J. Bartoszewski, M. Olejniczak (red.), *Horyzonty zaufania. Konteksty edukacyjne i kulturowe*. Konin: Wydawnictwo PWSZ w Koninie (s. 57-66).
- Styczyńska, M. (2017). Rodzice organizatorami optymalnej przestrzeni edukacyjnej dziecka. W: P. Pappo (red.), *Zbornik vedeckých štúdií Katedry sociálnej práce Pedagogickej fakulty Univerzity Mateja Bela v Banskej Bystrici*. Bańska Bystrzyca: Belianum.

dr Jolanta Twardowska-Rajewska

- Twardowska-Rajewska, J. (2017). Realizacja kanonów estetycznych ciała ludzkiego – droga do szczęścia czy utopia? W: J. Farysej, K. Siemaszko (red.), *Utopie społeczne i estetyczne w XIX i XX wieku. Zbiór studiów*. Kraków: Pracownia Studiów Społecznych i Prawnych.

Chmurzyńska, A., Malinowska, A., Twardowska-Rajewska, J., Gawęcki, J. (2017). Rs6586282 of the CBS Gene: Its Lack of Effect on Homocysteine Concentrations, and Interaction Effect on Body Weight in Elderly Women, *Int.J.Vitam.Nutr.Res.* 1-7/2017.

mgr Małgorzata Chybicka

Chybicka, M., Kozłowska, W., Łechtańska, E. (2018). Opiekun praktyk studenta edukacji elementarnej – na styku ról społecznych i wzajemnych oczekiwań. W: Musiał E., Malinowska J. (red.), *Praktyki pedagogiczne przestrzeni i miejscem ewaluacji kompetencji przyszłych nauczycieli wczesnej edukacji. Koncepcje – Przemiany – Rozwiązania*. Wrocław: Instytut Pedagogiki UW (s. 209-223).

mgr Artur Cygan

Cygan, A. (2017). Przemoc w rodzinie a niepełnosprawność – wybrane aspekty. W: P. Papso (red.), *Zbornik vedeckých štúdií Katedry sociálnej práce Pedagogickej fakulty Univerzity Mateja Bela v Banskej Bystrici*. Bańska Bystrzyca: Belianum.

mgr Dorota Kaźmierczak

Kaźmierczak, D., Sosińska, M. (2017/2018). *Drogowskaz do dorosłości*. Konin: PCPR, PWSZ w Koninie.

mgr Wiesława Kozłowska

Kozłowska, W., Chybicka, M., Łechtańska, E. (2018). Opiekun praktyk studenta edukacji elementarnej – na styku ról społecznych i wzajemnych oczekiwań. W: Musiał E., Malinowska J., *Praktyki pedagogiczne przestrzeni i miejscem ewaluacji kompetencji przyszłych nauczycieli dziecka młodszego. Koncepcje – przemiany – rozwiązania*. Wrocław: Instytut Pedagogiki UW (s. 209-223).

Kozłowska, W. (2017). Priorytety studenckie w obszarze edukacji literackiej podczas praktycznych działań pozalekcyjnych. W: M. Lubieniecka, P. Herod (red.), *Edukacja artystyczna. Dylematy teorii i praktyki*. Kraków: Wydawnictwo Akademii Ignatianum w Krakowie, Wyd. WAM (s. 273-282).

Kozłowska, W. (2018). Czytelnicze horyzonty zaufania. W: J. Bartoszewski, M. Olejniczak (red), *Horyzonty zaufania. Konteksty edukacyjne i kulturowe*. Konin: Wydawnictwo PWSZ w Koninie (s. 87-96).

mgr Ewa Łechtańska

Łechtańska, E., Kozłowska, W., Chybicka, M. (2018). Opiekun praktyk studenta edukacji elementarnej – na styku ról społecznych i wzajemnych oczekiwań. W: Musiał, E., Malinowska, J. (red.), *Praktyki pedagogiczne przestrzeni i miejscem ewaluacji kompetencji przyszłych nauczycieli dziecka młodszego. Koncepcje – przemiany – rozwiązania*. Wrocław: Wyd. Instytut Pedagogiki UW (s. 209-223).

mgr Marcin Olejniczak

Olejniczak, M. (2018). Edukacja i zaufanie na tle współczesnych przemian społeczno-kulturowych. W: Bartoszewski, J., Olejniczak, M. (red.), *Horyzonty zaufania. Konteksty edukacyjne i kulturowe*. Konin: Wydawnictwo PWSZ w Koninie (s. 47-55).

Bartoszewski, J., Olejniczak, M. (red.) (2018). *Horyzonty zaufania. Konteksty edukacyjne i kulturowe*. Konin: Wydawnictwo PWSZ w Koninie (s. 141).

Olejniczak, M., Misiak, T. (red.) (2017). *Sposoby słuchania*. Konin: Wydawnictwo PWSZ w Koninie (s. 120).

Olejniczak, M. (2017). Zagrożenie i nowe formy przemocy w społeczeństwie informacyjnym. W: P. Papso, *Zbornik vedeckých štúdií i Katedry sociálnej práce Pedagogickej fakulty Univerzity Mateja Bela v Banskej Bystrici* 1. Banska Bystrica: Pedagogická fakulta Univerzity Mateja Bela v Banskej Bystrici, Katedra sociálnej práce (s. 135-147).

Olejniczak, M. (2017). Nierówności społeczne w społeczeństwie informacyjnym – perspektywa edukacyjna. W: K. Zawieja-Żurowska, A. Waligórska-Kotfas (red.), *Problemy przeobrażeń współczesnego społeczeństwa i gospodarki – perspektywy rozwoju i ograniczenia. Ujęcie interdyscyplinarne*. Konin: Wydawnictwo PWSZ w Koninie (s. 213-224).

Olejniczak, M., Misiak, T. (2017). Pytanie o słuchanie. W: M. Olejniczak, T. Misiak (red.), *Sposoby słuchania*. Konin: Wydawnictwo PWSZ w Koninie (s. 5-8).

Olejniczak, M. (2017). Codziennosc słuchania. W: M. Olejniczak, T. Misiak (red.), *Sposoby słuchania*. Konin: Wydawnictwo PWSZ w Koninie (s. 95-106).

Udział w konferencjach i seminariach

prof. nadzw. dr hab. Jakub Bartoszewski

Międzynarodowa Konferencja Naukowa, Lwów 2018, referat „Psychotherapy of possibilities as an element of social inclusion”.

II-ої міжнародної науково-практичної конференції. Проблеми навчання, виховання та корекції розвитку дітей з аутистичними та інтелектуальними порушеннями в інклюзивних закладах освіти, Київ, 2018, referat „Застосування психотерапії можливостей в роботі з батьками дітей з особливими потребами”.

Science and Education in Globalization, Litwa 2017, referat “Psychotherapy possibilities: behavioral disorders and globalization of education”.

Konferencja profilaktyczno-metodyczna, Ceranów 2018, referat „Psychoterapia możliwości jako facylitacja działań wychowawczych (w drugim dniu przeprowadzenie treningu w zakresie terapeutycznym dysfunkcyjnych i agresywnych zachowań wychowawczych)”.

Ogólnopolska Konferencja Naukowa, Konin 2017, referat „Alienacja rodzicielska, przemoc emocjonalna”.

IV Międzynarodowa Konferencja Naukowa, Konin 2017, referat „Alienacja rodzicielska jako wyzwanie dla pracy socjalnej”.

prof. nadzw. dr hab. Jan Grzesiak

II Ogólnopolska Konferencja Naukowa „Alienacja rodzicielska wobec oblicza ojcostwa i męskości”, Konin 2018, referat „Wyzwania i zadania współczesnej edukacji dziecka w kontekście pedagogiki rodziny i alienacji rodzicielskiej”.

Ogólnoukraińska Konferencja nt. „Ukraińskie słowo mowami narodów switu”, Drohobycz 2018, referat „Wartości jako kryterium prawdy w dokumentalistyce”.

VIII Międzynarodowa Konferencja Naukowo-Metodyczna „Pedagogia w toku praktyki pedagogicznej studenta”, Konin 2018, referat plenarny „O prawdzie i prawdziwej pedagogii praktyki pedagogicznej”.

II Festiwal „Edukacja – Kultura – Terapia”, Konin 2018, referat na seminarium naukowym „Synergia w badaniach edukacyjnych – wyzwania wobec edukacji nauczycieli”.

I Ogólnopolska Konferencja Naukowa „Aksjologia – Edukacja”, Zielona Góra 2018, referat w sesji plenarnej nt. „Aksjologiczne konteksty edukacji szkolnej i pozaszkolnej”.

II Transgraniczna Konferencja Naukowa „Diagnoza pedagogiczna”, Ostrawa 2018, referat „Diagnoza jako warunek konieczny i wystarczający w procesach edukacyjnych dziecka”.

I Międzynarodowa Konferencja Naukowa „Twórczość codzienna w teorii i praktyce edukacyjnej”, Jelenia Góra 2018, referat „Ożywianie teorii kształcenia na kanwie diagnostyki psychopedagogicznej dziecka”.

Konferencja naukowa „Pedagogika i jej oblicza”, Bielsko-Biała 2018, referat „Pedagogia dziecka w życiu i twórczości naukowej profesor Ireny Adamek”.

V Międzynarodowa Konferencja Naukowa „Nauczyciel i uczeń w teorii i praktyce pedagogicznej – konteksty zmian”, Bielsko-Biała 2017, referat „Diagnoza versus psychopedagogika w edukacji”.

Міжрегіональної онлайн-конференції „Духовно-естетичний розвиток особистості у контексті євро інтеграційних процесів”, Drohobycz 2017, „Psychopedagogiczna diagnostyka u wychowaniu ditiini”.

VII Konferencja Naukowo-Metodyczna „Poradnictwo i mentoring w dialogach w toku praktyki zawodowej studentów”, Konin 2017, referat „Mentoring i poradnictwo jako wyznaczniki wsparcia przyszłych nauczycieli w procesach kształtowania ich realnych kompetencji zawodowych”.

Konferencja naukowo-metodyczna „Edukacja obywatelska dziecka”, Konin 2017, referat „Kształtowanie kompetencji społecznych dzieci i ich nauczycieli”.

I Festiwal „Edukacja – Kultura – Terapia”, Konin 2017, referat „Jedność edukacji, terapii i kultury u podstaw dobrego wychowania w szkole współczesnej”.

I Transgraniczna Konferencja Naukowa z cyklu „Nauczyciele nauczycielom” nt. Diagnostyka pedagogiczna, Cieszyn 2017, referat „Diagnostyka i docymologia u podstaw dobrej edukacji dzieci i ich nauczycieli”.

Międzynarodowa Konferencja nt. „Bogdan Liepkij u polikulturowemu dyskursii Ewropy i Amieriki”, Tiernopil 2017, referat „Gumanisticzni ideji w poezjach Bogdana Lepkowo”.

Konferencja KNP PAN „Kształcenie nauczycieli przedmiotowych”, Warszawa 2017, referat „Wartościowanie jako element kompetencji w kształceniu przyszłych nauczycieli”.

III Międzynarodowa Konferencja Naukowa „Kultura – Muzyka – Edukacja” pt. Sztuka jako wartość w edukacji i w przestrzeni życia, Bielsko-Biała 2017, referat „Wartości i wartościowanie uczestnictwa dziecka w kulturze i w edukacji na co dzień”.

Międzynarodowe Seminarium Naukowo-Metodyczne nt. Wzaimodija kultur: potencjał humanistycznych wartości, Drohobycz 2017, referat „Wartości transcendentne: dyskurs tożsamości uczestnika (z okazji LX-lecia Michaiła Sikory)”.

IV Międzynarodowa Konferencja Naukowa „Praca socjalna – wyzwania i dylematy. Ujęcie interdyscyplinarne”, Konin 2017, referat „Współczesny globalny nastolatek w obliczu badań i wyzwań społeczno-edukacyjnych”.

XV Wielkopolskie Forum Pedagogiczne Innowacje i ewaluacja w edukacji, Konin – Ślesin 2017, referat „Wartości i wartościowanie innowacji i ewaluacji w procesach edukacyjnych”.

Studencka Konferencja Naukowa „W stronę dziecka”, Konin 2017, referat „Wartościowanie i eksperymenty w rozwoju studenckiego ruchu naukowego”.

II Konferencja Naukowa „Dyskurs zmiany”, Zielona Góra 2017, „Zmiany w dydaktyce szkolnej – w kierunku psychodydaktyki”.

XXIII Tatrzańskie Sympozjum Naukowe „Edukacja Jutra”, Zakopane 2017, referat „Docymologiczno-metodologiczne aspekty dobrych zmian w edukacji oraz w kręgu nauk o niej (dyskurs o dyskursie zmian)”.

IX Międzynarodowa Konferencja Naukowa „Edukacja w dialogu i perspektywie”, Augustów 2017, referat „(Nie)codziennosc dyskursu naukowego w klimacie dialogu o urzeczywistnianiu dydaktyki w edukacji oraz w naukach o niej”.

III Ogólnopolska Konferencja Naukowa „Kultura – Muzyka – Edukacja. Muzyka jako wartość w edukacji i przestrzeni życia”, Bielsko-Biała 2017, referat „Wartości i wartościowanie uczestnictwa dziecka w kulturze i w edukacji na co dzień”.

prof. nadzw. dr hab. Kinga Przybyszewska

Seminarium naukowe z okazji Światowego Dnia Pracy Socjalnej, Konin 2018.

IV Międzynarodowa Konferencja naukowa „Praca socjalna – wyzwania i dylematy. Ujęcie interdyscyplinarne”, Konin 2017.

dr Marianna Styczyńska

Konferencja „Prawa rodziny w samorządzie lokalnym”, Stare Miasto 2017, referat „Rodzina jako środowisko wychowawcze”.

Międzynarodowa Konferencja Naukowa „Praca socjalna – wyzwania i dylematy. Ujęcie interdyscyplinarne”, Konin 2017, referat „Przedszkole środowiskiem kompensacji niedoborów opieki rodzinnej”.

Seminarium „Pedagogia dobra piękna i prawdy w edukacji dziecka”, 2018, referat „Trudna sztuka dawania – wyzwanie dla pracy wychowawczej z dzieckiem”.

Ogólnopolska Konferencja Naukowa „Alienacja rodzicielska wobec oblicza ojcostwa i męskości”, 2018, referat „Mężczyzna w pracy z małym dzieckiem antidotum dla alienacji rodzicielskiej”.

Ogólnopolski Kongres „Harmonia Edukacji 2018”, 2018, referat „Nauczyciel kreatorem świata wartości wychowanka”.

II Festiwal Edukacji Terapii i Kultury, II Konferencja Naukowo-Metodyczna „Edukacja obywatelska dziecka”, 2018, referat „Dziecko w świecie wartości”.

Scientific Seminar „Media and social work”, Bańska Bystrzyca 2018, referat “Organizing the Help Contact”.

dr Kazimiera Król

Ogólnopolska konferencja naukowa „Środowisko i społeczność lokalna jako przestrzeń pracy socjalnej”, Bydgoszcz 2017, referat „Imigranci i uchodźcy jako ważne środowisko dla pracy socjalnej we współczesnej Polsce”.

XXVII Zjazd Polskiego Stowarzyszenia Szkół Pracy Socjalnej, Bydgoszcz 2017, (czynny udział w dyskusji nad wyzwaniami do kształcenia pracowników socjalnych na uczelniach wyższych).

Konferencja „Formy pomocy i readaptacji społecznej osób skazanych”, Kalisz 2017, (głos w dyskusji: „Skuteczność readaptacji społecznej osób pozbawionych wolności w świetle badań”).

Międzynarodowa Konferencja Naukowa „Praca socjalna wyzwania i dylematy”. Ujęcie interdyscyplinarne, Konin 2017, (członek komitetu organizacyjnego konferencji; moderator części plenarnej i sekcji: Aktualne wyzwania dla pracy socjalnej i polityki społecznej – perspektywa międzynarodowa), referat „Współczesna praca socjalna wobec procesów globalizacji”.

Konferencja naukowa „Bliżej ludzi, społeczne, kulturowe i ekonomiczne aspekty zjawiska”, Poznań 2018, referat „Rola i znaczenie readaptacji osób skazanych na karę pozbawienia wolności w zapobieganiu ich wykluczenia społecznego”; prowadzenie i moderowanie sesji.

Konferencja naukowa „Alienacja rodzicielstwa wobec oblicza ojcostwa i męskości”, Konin 2018, członek Komitetu Naukowego, referat „Dzieci ulicy i ich żebracze role”, prowadzenie i moderowanie sesji.

Konferencja „Zrozumieć dziecko we współczesnym świecie”, Konin 2018 (czynny udział w dyskusji).

Konferencja naukowa „Procesy globalizacji wyzwaniem dla edukacji i praktyki w pracy socjalnej”. World Social Work Day, Konin 2018, (Edukacja do i w pracy socjalnej w dobie globalnych problemów; przewodnicząca komitetu organizacyjnego i naukowego konferencji, prowadzenie i moderowanie konferencji).

III Międzynarodowa Konferencja Naukowa „Społeczeństwo i gospodarka. Współczesne dylematy i wyzwania rozwojowe”, Konin 2018, referat „Proces readaptacji skazanych jako istotny czynnik inkluzji społecznej – wyzwania”; członek komitetu naukowego; prowadzenie i moderowanie sesji.

Konferencja naukowa „Problematyka społeczna regionu konińskiego w świetle badań studentów PWSZ w Koninie”. Edycja V, Konin 2018, współorganizacja; opiekun naukowy konferencji; moderator konferencji.

dr Jolanta Twardowska-Rajewska

III Konferencja Naukowa „O różnych drogach doskonalenia zdrowia”, Poznań 2017, referat „Edukacja gerontologiczna w Polsce i innych krajach”.

mgr Małgorzata Chybicka

VIII Międzynarodowa Konferencja Naukowo-Metodyczna z cyklu „Profesjonalne praktyki – profesjonalni nauczyciele” w ramach II Festiwalu Edukacji Terapii i Kultury, Konin 2018, referat „Student i nauczyciel w obliczu pedagogii zintegrowanych projektów edukacyjnych z udziałem dzieci”.

IV Międzynarodowa Konferencja „Praca socjalna – wyzwania i dylematy. Ujęcie interdyscyplinarne”, Konin 2017, referat „Współpraca nauczyciela i pracownika socjalnego na rzecz rozwoju dziecka”.

mgr Artur Cygan

IV Międzynarodowa Konferencja Naukowa „Praca socjalna – wyzwania i dylematy. Ujęcie interdyscyplinarne”, Konin 2017, referat „Wolontariat a zaangażowanie młodzieży”.

II Ogólnopolska Konferencja Naukowa „Alienacja rodzicielska wobec oblicza ojcostwa i męskości”, Konin 2018, referat „Współczesny model ojcostwa w kontekście problemów wychowawczych dziecka z niepełnosprawnością”.

Seminarium naukowe „Procesy globalizacji wyzwaniem dla edukacji i praktyki w pracy socjalnej”, Konin 2018, referat „Osoba z niepełnosprawnością wobec przeobrażeń społecznych”.

III Międzynarodowa Konferencja Naukowa „Społeczeństwo i gospodarka”, Koninie 2018, referat „Stosunek społeczeństwa do osób z niepełnosprawnością intelektualną. Od wykluczenia do inkluzji”.

II Konferencja Naukowo-Metodyczna „Edukacja obywatelska dziecka”, Konin 2018, referat „Odpowiedzialność społeczna w procesie rozwoju dziecka”.

Seminarium naukowe „Pomagam – od teorii do praktyki”, edycja III, Konin 2018, referat „Czy potrafimy pomagać”.

Seminarium naukowe „Media and social work”, Bańska Bystrzyca 2018, referat “The image of people with intellectual disabilities in the media”.

II Konferencja „Alienacja rodzicielska wobec oblicza ojcostwa i męskości”, Konin 2018, referat „Dziecko z zespołem Downa a funkcjonowanie rodziny – wybrane aspekty”.

VI Seminarium Naukowo-Metodyczne „Pedagogia dziecka”, 2018, referat „Medialne reprezentacje dziecka z niepełnosprawnością”.

mgr Dorota Kaźmierczak

Konferencja „Prawa rodziny w samorządzie lokalnym”, Stare Miasto 2017, referat „Działalność samorządu powiatowego na rzecz rodziny. Piecza zastępcza”.

Seminarium „Procesy globalizacji wyzwaniem dla edukacji i praktyki w pracy socjalnej”, Konin 2017, referat „Piecza zastępcza w obliczu globalizacji”.

I Ogólnopolskie Spotkanie Organizatorów Rodzinnej Pieczy Zastępczej i Jednostek Samorządu Terytorialnego „Kierunek – dziecko”, Gdynia 2018, referat „Realizacja rodzinnego modelu organizowania pieczy zastępczej w powiecie konińskim. Bo współpraca się opłaca!”.

mgr Wiesława Kozłowska

VIII Konferencja Naukowo-Metodyczna „Pedagogia w toku praktyki pedagogicznej studenta”, Konin 2018, referat „Stawanie się nauczycielem – spostrzeżenia o studenckim wartościowaniu w toku projektowania praktycznych sytuacji edukacyjnych”.

mgr Ewa Łechtańska

II Festiwal Edukacji Terapii i Kultury, VIII Konferencja Naukowo-Metodyczna z cyklu „Profesjonalne praktyki – profesjonalni nauczyciele”, Konin 2018, referat „Na drodze stawania się nauczycielem o projektowaniu sytuacji edukacyjnych w obszarze edukacji przyrodniczej”.

mgr Tomasz Naglewski

IV Międzynarodowa Konferencja Naukowa „Praca socjalna – wyzwania i dylematy. Ujęcie interdyscyplinarne”, Konin 2017, referat „Edukacyjny i społeczny wymiar treningu kreacji i pielęgnacji wyglądu zewnętrznego”.

mgr Marcin Olejniczak

- III Seminarium Młodych Medioznawców i Komunikologów, Poznań 2017 (udział w seminarium i warsztatach).
- Konferencja „Prawa rodziny w samorządzie lokalnym”, Stare Miasto 2017.
- Międzynarodowa Konferencja Naukowa „Praca socjalna – wyzwania i dylematy. Ujęcie interdyscyplinarne. Edycja IV”, Konin 2017, referat „Nowe media w inkluzji społecznej. Konteksty edukacyjne”.
- Seminarium „Pedagogia dziecka”, Konin 2018, referat „Kulturowe konteksty pomagania w dobie społeczeństwa medialnego”.
- II Ogólnopolska Konferencja Naukowa „Alienacja rodzicielska wobec oblicza ojcostwa i męskości”, Konin 2018, referat „Współczesne ojcostwo. Obszary napięć w dobie kultury indywidualizmu”.
- Ogólnopolska Konferencja Naukowa „Słuchanie medium. Doświadczenia akuzmatyczne w kulturze współczesnej”, Konin 2018, sekretarz konferencji, referat „Słuchania jako doświadczenie intymne”.
- Seminarium „Procesy globalizacji wyzwaniem dla edukacji i praktyki w pracy socjalnej”, Konin 2018, referat „Wybrane problemy społeczne w społeczeństwie informacyjnym”.
- III Międzynarodowa Konferencja Naukowa „Społeczeństwo i gospodarka. Współczesne wyzwania i dylematy rozwojowe”, Konin 2018, referat „Partycypacja społeczna w dobie konwergencji mediów”.
- III Konferencja Naukowo-Metodyczna „Edukacja obywatelska dziecka”, Konin 2018, referat „Dylematy tożsamościowe dziecka w kulturze współczesnej”.
- VII Szkolny Kongres Kultury „Kultura w dialogu”, Konin 2018, wykład „Dialog w kulturze współczesnej”.
- Seminarium Naukowe „POMAGAM – od teorii do praktyki”, Konin 2018, referat „Fotografia w refleksji społecznej”.
- Scientific Seminar „Media and social work”, Bańska Bystrzyca 2018, referat „The new media’s role in social inclusion”.
- VI Studenckie Seminarium Naukowe „Dziecko w przestrzeni edukacyjnej”, Konin 2018, referat „Ekspansja mediów w kulturze i społeczeństwie a przemiany dzieciństwa”.
- VI Seminarium Naukowo-Metodyczne „Pedagogia dziecka wobec współczesnego świata mediów i kultury”, Konin 2018, referat „Edukacja medialna dziecka jako edukacja kulturowa”.

5.4.3. Realizacja programu kształcenia

Zajęcia dydaktyczne w Zakładzie Edukacji i Pomocy Społecznej prowadzone były zgodnie z planami studiów i programów kształcenia, zgodnie ze standardami kształcenia nauczycieli oraz kształcenia pracowników socjalnych.

W realizacji programu kształcenia prowadzonych przedmiotów akcent był położony na łączenie treści kształcenia teoretycznego z treściami i formami kształcenia praktycznego w kontakcie z rzeczywistością edukacyjną/institucjami pomocowymi w systemie odbywanych przez studentów praktyk.

Praktyki zawodowe na kierunku praca socjalna w roku akademickim 2017/2018 i odbywały się na poszczególnych latach zgodnie z obowiązującym programem nauczania i były realizowane zgodnie z założeniami sylabusu przedmiotu oraz programami praktyk na poszczególnych latach studiów. Formalny przebieg praktyk reguluje Regulamin Studenckich Praktyk Zawodowych. Wymiar godzinowy praktyk na II i III roku studiów wynosi 120 godzin dla każdego roku studiów stacjonarnych. Na II roku są to praktyki śródroczne lub wakacyjne. Dla III roku przewidziano realizację praktyk śródrocznych. Obowiązujące terminy realizacji praktyk to: dla studentów roku II po zakończeniu III semestru studiów i dla studentów roku III po ukończeniu V semestru studiów. W trakcie przygotowania procesu realizacji praktyk nie stwierdzono trudności w zapewnieniu miejsca realizacji praktyk, zarówno wakacyjnych, jak i śródrocznych, realizowanych w instytucjach pomocy społecznej, organizacjach pozarządowych, sądach, szpitalach, policji oraz innych instytucjach i podmiotach zajmujących się szeroko rozumianym pomaganiem (na roku II i III mogą być realizowane we wszystkich wymienionych powyżej instytucjach). Znaczny odsetek praktyk realizowano w tych podmiotach i instytucjach, które są interesariuszami zewnętrznymi, co przyczynia się z jednej strony do zacieśniania współpracy, a z dru-

giej strony jest odpowiedzią na ich zapotrzebowanie w zakresie wsparcia w formie realizowanych praktyk. Uwagę zwraca również fakt szerokiego wykorzystania przez studentów II i III roku organizacji pozarządowych jako miejsca realizacji praktyk. Przebieg i realizację praktyk zawodowych śródrocznych skontrolowano na podstawie analizy dokumentów, tj. wpisów i sprawozdań w dzienniczkach praktyk, jak też analizy sprawozdań z realizacji studenckiej praktyki zawodowej będących podstawą oceny i uzyskania zaliczenia praktyk przez studenta. Na III roku praktyki odbyło 20 studentów stacjonarnych. Na II roku Karty Wstępne Realizacji Praktyk przedstawiło 24 studentów. Opiekunem praktyk był mgr Tomasz Naglewski.

Praktyki zawodowe studentów I roku pedagogiki (studia stacjonarne) realizowane były zgodnie z założeniami sylabusu oraz programu studenckich praktyk zawodowych. Praktyka studencka w I semestrze studiów odbywała się w formie obserwacji zajęć w przydzielonych oddziałach przedszkolnych na terenie miasta Konina (P6, P7, P12, P25) w wymiarze 20 godzin i 5 godzin pracy własnej. Jedna osoba spośród 30 studentów nie przystąpiła do praktyki i nie uzyskała zaliczenia (rezygnacja). W semestrze II studiów praktyka obserwacyjna realizowana była w wymiarze 30 godzin obserwacji i 20 godzin pracy własnej. Odbywała się pod opieką jednego opiekuna praktyki w kilku oddziałach jednej placówki szkolnej, dzięki przychylności dyrekcji oraz nauczycieli klas I-II Szkoły Podstawowej z Oddziałami Integracyjnymi nr 9 w Koninie. Spośród 28 studentów do praktyki przystąpiło 27 osób i wszyscy ją zaliczyli. Oceny końcowe wystawione zostały na podstawie oceny opiekuna praktyki w placówce oraz terminowości i jakości złożonej dokumentacji. Funkcję opiekuna studenckich praktyk zawodowych I roku pełniła mgr Małgorzata Chybicka.

W przypadku studentów II roku pedagogiki ich zadania: obserwacja zajęć zintegrowanych w klasach I-III w zakresie metodyki kształtowania kompetencji dziecka we wszystkich obszarach edukacyjnych w powiązaniu z realizacją przedmiotów z modułu specjalnościowego (dotyczy EEzJA); obserwacja zajęć całodziennych w przedszkolu we wszystkich obszarach aktywności edukacyjnej dziecka, w tym zajęć języka angielskiego (dotyczy EEzJA); penetracja dokumentacji diagnostycznej, służącej poznawaniu dziecka przez nauczyciela w przedszkolu i w szkole; wyławianie zabiegów/metod/technik/rozwiązań służących wychowaniu w toku kształcenia dziecka w przedszkolu i w szkole; rozpoznanie, w jaki sposób dana placówka inicjuje i podtrzymuje kontakty z rodzicami; realizacja wybranych zadań w kontekście teoretycznych podstaw praktyki zawodowej, określonej przez wykładowców następujących przedmiotów: teoria i metodyka edukacji elementarnej, kształtowanie kompetencji dziecka w przestrzeni edukacji polonistycznej, matematycznej, przyrodniczej, plastycznej, motoryczno-zdrowotnej, technicznej i komputerowej, językowej (dotyczy EEzJA), general English, gramatyka praktyczna, fonetyka i mówienie, podstawy badań pedagogicznych, wybrane zagadnienia psychopatologii, logopedyczne podstawy w nauce mówienia i czytania (dotyczy EEzTP). Wszyscy studenci pozytywnie wywiązali się ze wskazanych zadań, które znalazły odzwierciedlenie w dokumentacji praktyki obserwacyjnej (dziennik praktyk z dwóch placówek, dziennik pracy własnej, arkusze obserwacji). W semestrze IV studenci byli zobowiązani do odbycia praktyki pedagogicznej w następującym wymiarze: 40 h kontaktowych (20 h w przedszkolu i 20 h w nauczaniu zintegrowanym), 35 h pracy własnej i 10 h specjalistycznych (język angielski lub terapia pedagogiczna). Praktyki odbyły się w następujących placówkach: szkoły podstawowe w Koninie nr: 1, 4, 6, 7, 8, 15; przedszkola w Koninie nr: 4, 8, 11, 12, 16, 32; placówki, w których odbyto praktykę z języka angielskiego: Szkoła Podstawowa w Groźcu, szkoły podstawowe w Koninie nr: 1, 4, 15; Przedszkole nr 8 w Koninie; szkoły podstawowe w Koninie, w których odbyto praktyki z zakresu terapii pedagogicznej: nr 1, 4, 6, 7, 8. Zadania studentów dotyczyły następujących kwestii: obserwacje całodziennych zajęć prowadzonych przez nauczycieli – opiekunów praktyki pod kątem specyficznych dla danych dziedzin edukacyjnych metod i rozwiązań metodycznych; poznanie różnorodnych form pracy szkoły: konkursy i imprezy klasowe czy szkolne, zajęcia pozalekcyjne, zajęcia wyrównawcze /terapeutyczne, kontakty i współpraca z rodzicami; obserwacja zajęć prowadzonych przez studentów w przedszkolu i w edukacji wczesnoszkolnej; czynne asystowanie przy prowadzeniu zajęć przez współpartnera z grupy studenckiej; prowadzenie zajęć w klasie i grupie przedszkolnej – całych jednostek metodycznych i ich sekwencji; zapoznanie się z warsztatem pracy nauczyciela języka angielskiego w EW (dla specjalności edukacja elementarna z językiem angielskim); asystowanie nauczycielowi w toku zwykłych zajęć edukacyjnych – praca z uczniami zdolnymi, wskazanymi przez nauczyciela, oraz zapoznanie się z dokumentacją na potrzeby zajęć w zakresie pomocy psychologiczno-pedagogicznej (dla specjalności EE z terapią pedagogiczną). Przebieg praktyk

i realizacja wskazanych zadań znalazła odzwierciedlenie w następującej dokumentacji: dziennik praktyk dla poszczególnych placówek, dziennik pracy własnej studenta, arkusze obserwacji zajęć nauczycieli-opiekunów i studentów, scenariusze zajęć podejmowanych przez studentów. Praktyka odbywała się poza zajęciami na Uczelni w poniedziałki i piątki. 28 osób odbyło praktykę i otrzymało oceny pozytywne. Dwie studentki nie przystąpiły do praktyki. Oceny semestralne były wypadkową ocen wystawionych przez opiekunów (punktowo i opisowo) na karcie sprawozdania z realizacji studenckiej praktyki zawodowej oraz rozliczenia z dokumentacji przez kierunkowego opiekuna praktyk. Funkcję opiekuna studenckich praktyk zawodowych I roku pełniła mgr Wiesława Kozłowska.

Praktyki w semestrze VI realizowane były w terminie od lutego do maja niezależnie od trwających w tym samym czasie zajęć na Uczelni. Łączny wymiar godzin praktyk w kontakcie z placówką wynosił 60. Studenci (podobnie jak w semestrze V) odbywali je w wybranych przez siebie miejscach, najczęściej w swoich rodzinnych miejscowościach, jednak zdarzały się również sytuacje, gdzie kontynuowane były praktyki w placówkach, w których studenci odbywali je na roku I i II. Praktyki semestru VI w cyklu kształcenia (2015-2018) realizowane były równolegle w 3 zakresach, tj. wychowanie przedszkolne (20 godz.), edukacja wczesnoszkolna (20 godz.) i terapia pedagogiczna/j. angielski (20 godz.) – zależnie od specjalności. Zdarzało się, iż jeden student realizował praktykę w 3 różnych placówkach (co z punktu widzenia organizacyjnego, logistycznego bywało uciążliwe). Praktyka miała charakter „nauczycielski”, co oznacza, że student zdecydowaną większość godzin praktyk realizował w formie samodzielnie prowadzonych zajęć dydaktycznych (15 godz. w każdym z zakresów praktyki) a zaledwie pozostałe 5 godz. przeznaczono na obserwacje lekcji prowadzonych przez opiekuna praktyk (3 godz.) oraz na inne zadania (2 godz.) zależnie od potrzeb i ustaleń z dyrekcją placówki, np. poznawanie szkoły/przedszkola, udział w zebraniach z rodzicami czy naradach rad pedagogicznych itp. Praktykę rozpoczęło 46 studentów (tytuł było łącznie na roku), natomiast zakończyło uzyskując pozytywną końcową ocenę z praktyki 45. Jeden ze studentów nie przedłożył dokumentacji potwierdzającej realizację praktyk w semestrze VI, w związku z czym uzyskał ocenę ndst. Ocena końcowa z praktyk ustalana była w oparciu o stopnie uzyskane podczas praktyk w poszczególnych placówkach. Znaczący wpływ na ocenę końcową (zgodnie z ustalonymi wytycznymi, z którymi studenci zostali szczegółowo zapoznani) miała ponadto: terminowość realizacji poszczególnych zadań, rzetelność, jakość oraz estetyka przygotowania całokształtu dokumentacji, która szczegółowo była sprawdzana przez kierunkowego opiekuna na Uczelni. W kilku przypadkach ocena końcowa uzyskana na zaliczenie różniła się dość znacznie od ocen zaproponowanych przez nauczycieli w placówkach praktyk. Troje studentów uzyskało oceny dst. m.in. z powodu nieterminowego rozliczania się z obowiązującej dokumentacji (tak na etapie organizacji praktyk, jak i ich zakończenia). Jednak warto podkreślić, iż większość studentów wywiązała się bardzo dobrze ze wszystkich zadań i na wysokim poziomie. Ostatecznie 31 studentów otrzymało oceny bdb. Pozostałe oceny to dobry+ lub dobry (11 osób). Podsumowując można zauważyć w przypadku znaczącej większości studentów semestru VI – ostatniego, ogromne zaangażowanie, solidność oraz wysoki poziom kompetencji (tak merytorycznych, dydaktycznych, ale również społecznych i osobistych). Kierunkowym opiekunem praktyk na III roku pedagogiki była mgr Ewa Łechtańska.

Ocena efektów kształcenia

Po zakończeniu każdego semestru studiów w roku akademickim 2017/2018 wykładowcy zostali poproszeni o dokonanie oceny przedmiotowych efektów kształcenia oraz sformułowanie wniosków. Podczas spotkań członków minimum kadrowego kierunku pedagogika dokonano analizy i sformułowano wnioski i zalecenia do wdrożenia w kolejnym roku akademickim.

Realizacja procesu dydaktycznego na kierunku zdrowie publiczne w roku akademickim 2017/2018 przebiegała zgodnie z programem oraz planem studiów zatwierdzonym przez Radę Wydziału Społeczno-Technicznego. Treści programowe zawarte w sylabusach zostały zrealizowane przez osoby prowadzące zajęcia, założone efekty kształcenia osiągnięto, a proces dydaktyczny przebiegał bez zakłóceń. Po każdym semestrze dokonywano oceny przedmiotowych efektów kształcenia, dzięki czemu można było zdiagnozować, czy treści i metody kształcenia są właściwie dobrane oraz czy pojawiają się problemy z ich osiągnięciem. Studenci realizowali też pierwszą praktykę zawodową. Praktyki odbywały się zgodnie z programem studiów dla kierunku i obejmowały wymiar 120 h praktyk śródrocznych w semestrze zimowym oraz 120 h praktyk śródrocznych lub wakacyjnych w semestrze letnim lub w przerwie śródrocznej. W semestrze zimowym do praktyk przystąpiło 27 studentów i wszyscy uzyskali zaliczenie

praktyk. Znaczny odsetek studentów ubiegał się o zaliczenie praktyk na podstawie wykonywanej przez nich pracy zawodowej przedstawiając oświadczenie o odbyciu praktyk w ramach pracy zawodowej. W semestrze letnim do praktyk przystąpiło 27 studentów, z czego na dzień dzisiejszy praktyki odbyły i uzyskało ich zaliczenie 18 osób. Praktyki realizowane były w różnego rodzaju instytucjach i podmiotach publicznych oraz prywatnych powiązanych z problematyką zdrowia publicznego. Przebieg i realizację praktyk kierunkowych śródrocznych skontrolowano na podstawie analizy dokumentów tj. oświadczeń o zaliczeniu praktyk w ramach pracy zawodowej, wpisów i sprawozdań w dzienniczkach praktyk, jak też analizy sprawozdań z realizacji studenckiej praktyki kierunkowej będących podstawą oceny i uzyskania zaliczenia praktyk przez studenta. Uwagę zwraca duża różnorodność instytucji i podmiotów, w których studenci kierunku zdrowie publiczne realizowali praktyki kierunkowe. Nie stwierdzono w przebiegu realizacji procedur odbycia praktyk kierunkowych przez studentów kierunku zdrowie publiczne istotnych problemów, czego świadectwem jest terminowość uzyskiwanych zaliczeń praktyk. Opiekunem praktyk zawodowych na kierunku praca socjalna oraz praktyk kierunkowych na kierunku zdrowie publiczne jest mgr Tomasz Naglewski.

5.4.4. Formy aktywności i działalności

Pracownicy Katedry Pedagogiki i Pracy Socjalnej podejmowali szereg różnorodnych form działalności na rzecz nie tylko własnego rozwoju zawodowego, ale również służących sprawnej organizacji i doskonaleniu procesu kształcenia, rozwojowi kierunków pedagogika i praca socjalna oraz promowaniu kierunków i Uczelni w środowisku społecznym i naukowym, zarówno w kraju jak i za granicą. Do ważniejszych inicjatyw zaliczyć można wydarzenia organizowane lub współorganizowane przez katedrę:

- 1) Konferencja „Prawa rodziny w samorządzie lokalnym, Gmina Stare Miasto”, 2017 r.;
- 2) IV Międzynarodowa Konferencja Naukowa „Praca socjalna – wyzwania i dylematy. Ujęcie interdyscyplinarne”, PWSZ w Koninie, 2017 r.;
- 3) Seminarium „Pedagogia dziecka”, PWSZ w Koninie (cykl 6 seminariów);
- 4) II Ogólnopolska Konferencja Naukowa „Alienacja rodzicielska wobec oblicza ojcostwa i męskości”, PWSZ w Koninie, 2018 r.;
- 5) Ogólnopolska Konferencja Naukowa „Słuchanie medium. Doświadczenia akuzmatyczne w kulturze współczesnej”, PWSZ w Koninie, 2018 r.;
- 6) Seminarium „Procesy globalizacji wyzwaniem dla edukacji i praktyki w pracy socjalnej”, PWSZ w Koninie, 2018 r.;
- 7) Festiwal Edukacji Terapii i Kultury, 2018 r.;
- 8) VIII Konferencja Naukowo-Metodyczna „Profesjonalne praktyki – profesjonalni nauczyciele”, 2018 r.;
- 9) III Konferencja Naukowo-Metodyczna „Edukacja obywatelska dziecka w obliczu przemian”, PWSZ w Koninie, 2018 r.;
- 10) Seminarium Naukowe „Pomagam – od teorii do praktyki”, PWSZ w Koninie, 2018 r.;
- 11) V Konferencja Naukowa „Problematyka społeczna regionu konińskiego w świetle badań studentów PWSZ w Koninie”;
- 12) VI Studenckie Seminarium Naukowe „Dziecko w przestrzeni edukacyjnej”, PWSZ w Koninie, 2018 r.

Studenci kierunku zdrowie publiczne włączają się aktywnie w działalność naukową i organizacyjną na rzecz środowiska, czynnie uczestnicząc w organizacji konferencji naukowych (np. „Praca socjalna – wyzwania i dylematy. Ujęcie interdyscyplinarne”, „Problematyka społeczna regionu konińskiego w świetle badań studentów PWSZ w Koninie”) oraz inicjatywach podejmowanych przez funkcjonujące w Katedrze Pedagogiki i Pracy Socjalnej studenckie koła naukowe (np. wyjazd studyjny do Centralnego Zarządu Służby Więziennej w Warszawie, udział w Międzynarodowym Seminarium Kół Naukowych w Olsztynie – UWM).

5.4.5. Relacje z otoczeniem

W roku akademickim 2017/2018 pracownicy Zakładu Edukacji i Pomocy Społecznej prowadzili efektywną współpracę z interesariuszami zewnętrznymi (z których to część wchodzi w skład rady programowej, uczestniczy czynnie w zebraniach itd.). Oprócz bieżącej, ciągłej współpracy w ramach praktyk, warto odnotować wybrane działania na rzecz środowiska: projekty edukacyjne „Studenci dzieciom” (cykl); akcje charytatywne; „Czytelnicze perypetie w teatrze kamashibai” – cykl spotkań dla dzieci – upowszechnianie czytelnictwa (MBP w Koninie); debata: „Konin – miasta przyjazne dla osób z niepełnosprawnością” (współorganizacja z Fundacją Podaj Dalej oraz Miastem Konin); konkurs fotograficzny „Pomagam – edycja III” dla uczniów szkół ponadgimnazjalnych; liczne wykłady otwarte dla uczniów szkół konińskich i z subregionu konińskiego; wystawa „Pas transmisyjny” (współorganizacja – CKIS w Koninie); Akademia Młodego Studenta.

Warto wspomnieć o międzynarodowej współpracy KPİPS PWSZ w Koninie (Pedagogická Fakulta Univerzity Mateja Bela v Banskej Bystrici, Katedra Nauk Poprawczych i Inkluzji Lwowskiego Narodowej Instytutu Iwana Franki oraz Panevėžio Kolegija) owocującej kolejną odsłoną konferencji „Praca socjalna – wyzwania i dylematy. Ujęcie interdyscyplinarne”.

Pracownicy ZEPiPS byli stypendystami programu Erasmus+, w ramach którego prowadzili zajęcia, nawiązywali lub kontynuowali współpracę z Instituto Politecnico de Braganca – Portugalia (1 osoba), Matej Bel University, Faculty of Education, Department of Social Work, Bańska Bystrzyca – Słowacja (4 osoby), Panevėžys University of Applied Sciences – Litwa (1 osoba).

W roku akademickim 2017/2018 odbyło się jedno spotkanie z członkami Rady Programowej, w trakcie którego konsultowano program studiów, treści kształcenia w celu dopasowania ich do oczekiwań pracodawców, dyskutowano o formach praktycznego przygotowania studentów do wykonywania zawodu. Nawiązano współpracę z firmami, w których studenci realizują praktyki zawodowe.

5.4.6. Podsumowanie pracy Katedry Pedagogiki i Pracy Socjalnej

W ramach wzbogacenia i uatrakcyjnienia oferty dydaktycznej pracownicy Zakładu Edukacji i Pomocy Społecznej opracowali program kształcenia wraz z sylabusami dla nowej specjalności na kierunku pedagogika – doradztwo zawodowe i personalne. Wniosek o uruchomienie specjalności został zaakceptowany przez Radę Wydziału Społeczno-Technicznego.

Rok akademicki 2017/2018 był pierwszym rokiem funkcjonowania kierunku zdrowie publiczne w PWSZ w Koninie. Głównie skupiono się na zabezpieczeniu procesu dydaktycznego. Pozyskanie wykwalifikowanej kadry dydaktycznej pozwoliło w pełni osiągnąć zamierzone efekty kształcenia ujęte w programie kształcenia.