

PAŃSTWOWA WYŻSZA SZKOŁA ZAWODOWA W KONINIE

WYDZIAŁ SPOŁECZNO-EKONOMICZNY



**RAPORT OCENY JAKOŚCI KSZTAŁCENIA
NA WYDZIALE SPOŁECZNO-EKONOMICZNYM**

Rok akademicki

2016/2017

Autorzy raportu:

dr Anna Waligórska-Kotfas – przewodnicząca Wydziałowego Zespołu ds. Oceny Jakości Kształcenia

dr Jerzy Ciupa – przedstawiciel kierunku Bezpieczeństwo Wewnętrzne

dr Agnieszka Szymankowska – przedstawiciel kierunku Finanse i Rachunkowość

dr hab. inż. Rafał Stanisławski – przedstawiciel kierunku Informatyka

dr Szymon Zimniewicz – przedstawiciel kierunku Logistyka

mgr Wiesława Kozłowska – przedstawiciel kierunku Pedagogika

mgr Tomasz Naglewski – przedstawiciel kierunku Praca Socjalna

dr Dariusz Stronka – przedstawiciel kierunku Zarządzanie

mgr Iwona Powaga – przedstawiciel pracowników administracyjnych

Dariusz Majewski – przedstawiciel Samorządu Studenckiego

Anna Rytter – przedstawiciel słuchaczy studiów podyplomowych

mgr Przemysław Józwiak – przedstawiciel absolwentów i interesariuszy zewnętrznych

Data opracowania: 25 września 2017 r.

1. Wnioski z hospitacji zajęć dydaktycznych na Wydziale Społeczno-Ekonomicznym w roku akademickim 2016/2017

W roku akademickim 2016/2017 na siedmiu kierunkach WSE przeprowadzono 31 hospitacji zajęć dydaktycznych. Hospitowane przedmioty z podziałem na semestry i kierunki studiów zestawiono w tabelach 1 i 2.

Tabela 1. Przedmioty hospitowane na kierunkach WSE w semestrze zimowym roku akademickiego 2016/2017 z podziałem na kierunki i semestry studiów

Kierunek	Przedmiot		
	sem. I	sem. III	sem. V
BW	Nauka o państwie i prawie	Zwalczanie terroryzmu	Język angielski
FiR	Matematyka	Matematyka finansowa	-----
INF	Podstawy fizyki	-----	-----
LOG	Matematyka	Inżynieria systemów, analiza systemowa	Informatyczne systemy zarządzania w logistyce
PED	Psychologia ogólna	Kształtowanie kompetencji w obszarze edukacji przyrodniczej	Doradztwo pedagogiczno-psychologiczne wobec rodziców uczniów uzdolnionych z trudnościami
PS	Psychologia rozwojowa	Podstawy psychopatologii	Metodyka opiekuńczo-wychowawcza w pieczy zastępczej
ZARZ	-----	-----	Analiza finansowa

Źródło: opracowanie własne na podstawie arkuszy hospitacji.

Tabela 2. Przedmioty hospitowane na kierunkach WSE w semestrze letnim roku akademickiego 2016/2017 z podziałem na kierunki i semestry studiów

Kierunek	Przedmiot		
	sem. II	sem. IV	sem. VI
BW	Rozpoznawanie, prognozowanie i reagowanie na zagrożenia	-----	Stosowanie środków przymusu bezpośredniego i broni palnej
FiR	Prawo cywilne, administracyjne i gospodarcze	Podatki i system podatkowy	-----
INF	Architektura komputerów	-----	-----
LOG	Podstawy logistyki	Logistyka dystrybucji	Lean Management
PED	<ul style="list-style-type: none"> ▪ Dydaktyka ekspresji ▪ Diagnozowanie i wspieranie rozwoju dziecka indywidualnie 	-----	Gramatyka praktyczna
PS	Etyka zawodowa	Superwizja w pracy socjalnej	Praca wychowawcza w zakładzie wychowawczym i karnym
ZARZ	-----	-----	Społeczna odpowiedzialność biznesu

Źródło: opracowanie własne na podstawie arkuszy hospitacji.

Ponadto, przeprowadzono 5 hospitacji na studiach podyplomowych prowadzonych przez WSE¹. Hospitowane na studiach podyplomowych przedmioty wraz z podziałem na kierunki i semestry studiów zebrano w tabeli 3.

Tabela 3. Przedmioty hospitowane na studiach podyplomowych WSE w roku akademickim 2016/2017 z podziałem na kierunki studiów

Kierunek	Przedmiot
	sem. zimowy
AS	Regionalizm w UE
ZBHP	<ul style="list-style-type: none"> ▪ Systemy zarządzania BHP ▪ Podstawy prawne ochrony pracy w Polsce
ZKPP	<ul style="list-style-type: none"> ▪ Rekrutacja, ocena i szkolenia pracowników ▪ BHP. Zewnętrzna kontrola przestrzegania prawa pracy

Źródło: opracowanie własne na podstawie arkuszy hospitacji.

¹ Studia podyplomowe prowadzone na WSE: AS – Administracja Samorządowa; EPW – Edukacja Przedszkolna i Wczesnoszkolna; KPN – Kompetencje Pedagogiczne Nauczyciela; TSL –Transport, Spedycja, Logistyka; ZBHP – Zarządzanie BHP; ZKPP – Zarządzanie Kadrami i Prawo Pracy.

Aspekty pozytywne:

- właściwie zostały określone cele zajęć;
- trafnie dobrano metody kształcenia do realizacji przyjętych celów;
- treści hospitowanych zajęć były zgodne z programem przedmiotu i zakładanymi efektami kształcenia oraz były przekazywane studentom w sposób przejrzysty, klarowny i spójny a zarazem aktywizujący, inspirujący, motywujący i uspołeczniający (wykłady połączone z konserwatorium, prezentacje multimedialne, prezentacje eksponatów, pokazy zdjęć, studia przypadków, casusy prawne, zespoły problemowe, praca w grupach, przygotowanie prezentacji przez studentów i jej omówienie, dyskusja i debata);
- na wykładach łączono akademicką wiedzę naukową z treściami praktycznymi oraz odnoszono się do bieżących problemów i konkretnych przykładów z życia codziennego;
- zajęcia były prowadzone przez nauczycieli akademickich posiadających dużą wiedzę merytoryczną popartą doświadczeniem zawodowym, co przełożyło się na wymiar praktyczny zarówno wykładów, jak i ćwiczeń;
- zajęcia odbywały się w przyjaznym i życzliwym klimacie, podkreślano wysoką kulturę językową i osobistą prowadzących oraz ich elastyczność i dobry kontakt ze studentami, co wpływało pozytywnie na koncentrację studentów, przyswajanie przez nich prezentowanych treści oraz stwarzało odpowiednią atmosferę, również wychowawczą;
- wykładowcy przestrzegali dyscypliny pracy oraz racjonalnie gospodarowali czasem przeznaczonym na przeprowadzenie zajęć;
- zajęcia oceniono wysoko pod względem merytorycznym, metodycznym i organizacyjnym, postulowano utrzymanie i zacieśnienie współpracy Uczelni z wykładowcami.

Aspekty negatywne:

- niektórzy studenci przekazywaną wiedzę odbierali w sposób bierny;
- nie zawsze właściwie dobrano techniki i pomoce dydaktyczne do treści realizowanych na zajęciach;
- w nielicznych przypadkach zaobserwowano zbyt duże angażowanie się samych wykładowców w realizację zajęć praktycznych;
- w pojedynczym przypadku zajęcia rozpoczęły się z dwunastominutowym opóźnieniem.

Zalecenia:

- wskazane jest zwiększenie zaangażowania wszystkich studentów, szczególnie w tok realizacji zajęć praktycznych;
- rekomenduje się dostosowanie środków i metod dydaktycznych do przekazywanych na zajęciach treści oraz unowocześnienie form zajęć praktycznych, np. poprzez zastosowanie środków dydaktycznych w postaci prostych narzędzi multimedialnych;
- należy zwracać uwagę na punktualne rozpoczynanie i kończenie zajęć;
- w dalszym ciągu zaleca się przestrzeganie liczebności studentów w grupach oraz sprawdzanie obecności studentów na zajęciach.

2. Wnioski z ankiety oceny nauczycieli prowadzących zajęcia na Wydziale Społeczno-Ekonomicznym w roku akademickim 2016/2017

W roku akademickim 2016/2017 studenci zarówno w semestrze zimowym (luty 2017 r.), jak i letnim (czerwiec 2017 r.) wyrazili swoją opinię na temat prowadzonych przez nauczycieli akademickich zajęć dydaktycznych. Zastosowanym przy ocenie narzędziem była ankieta składająca się z dziewięciu pytań opartych o skalę Likerta oraz jednego pytania otwartego.

W semestrze zimowym z 1117 studentów WSE uprawnionych do wypełnienia ankiety wzięło w niej udział 318 osób (zwrotność: 28,47%), które przesłały 2525 ankiet oceniając 154 nauczycieli. **Średnia ocena** wykładowców na WSE **wyniosła 4,44**. Najwyżej oceniono punktualne rozpoczynanie i kończenie zajęć

(4,68) oraz odnoszenie się do studentów z szacunkiem i życzliwością (4,63), a najniżej to, czy zajęcia były inspiracją do samodzielnego poszerzania wiedzy (4,10).

Dodatkowo, w semestrze zimowym na kierunku PED została przeprowadzona ankieta oceny nauczycieli w postaci audytoryjnej ankiety papierowej.

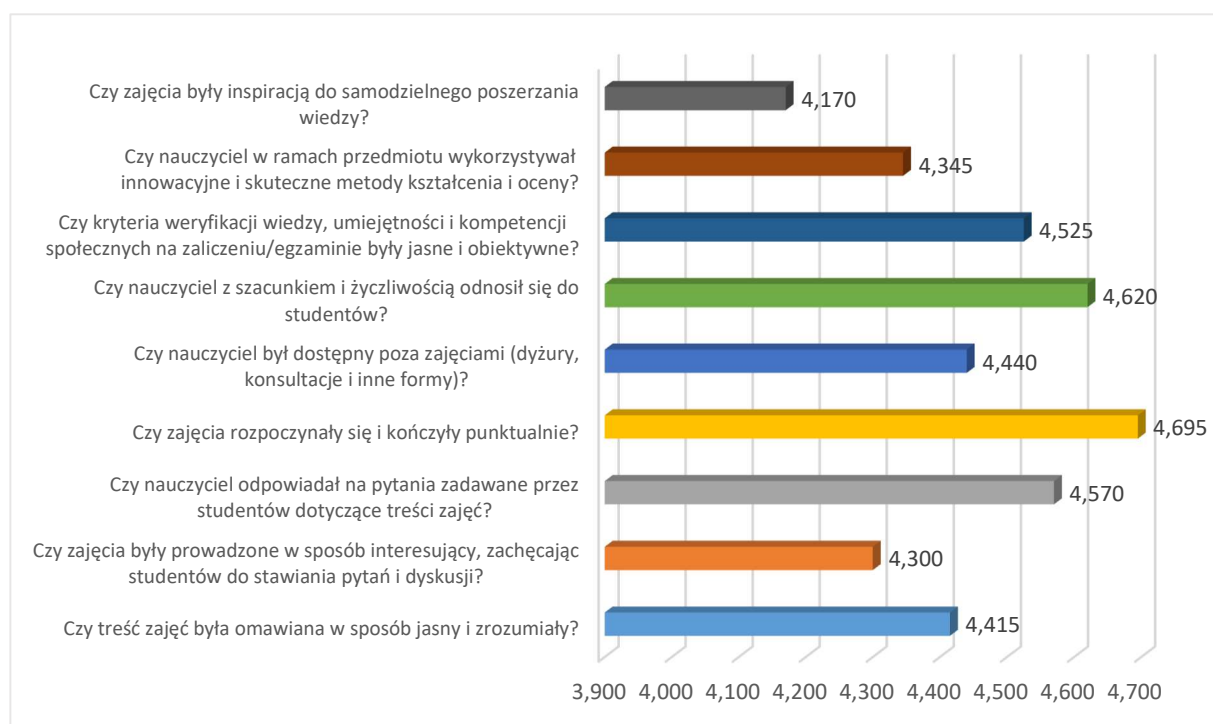
W semestrze letnim z 1062 studentów uprawnionych do wypełnienia ankiety wzięło w niej udział 148 respondentów (zwrotność: 13,94%), którzy przesłali 1091 ankiet. **Średnia ocena** wykładowców **wyniosła 4,47**. Podobnie jak w semestrze zimowym najwyżej oceniono punktualne rozpoczynanie i kończenie zajęć (4,71) oraz odnoszenie się do studentów z szacunkiem i życzliwością (4,61), a najniżej to, czy zajęcia były inspiracją do samodzielnego poszerzania wiedzy (4,24). Dodatkowo, w semestrze letnim na kierunku LOG została przeprowadzona ankieta oceny nauczycieli w postaci audytoryjnej ankiety papierowej.

Szczegółowe zestawienie wyników ankiet oceny pracowników dydaktycznych przeprowadzonych w postaci elektronicznej z podziałem na poszczególne pytania kwestionariusza i semestry przedstawia tabela 4. Graficznie średnią ocenę nauczycieli w roku akademickim 2016/2017 w odniesieniu do poszczególnych pytań ilustruje rysunek 1.

Tabela 4. Zestawienie wyników ankiet oceny nauczycieli WSE z podziałem na pytania kwestionariusza i semestry w roku akademickim 2016/2017

Pytanie		Semestr	Ocena średnia
1.	Czy treść zajęć była omawiana w sposób jasny i zrozumiały?	zimowy	4,39
		letni	4,44
2.	Czy zajęcia były prowadzone w sposób interesujący, zachęcając studentów do stawiania pytań i dyskusji?	zimowy	4,29
		letni	4,31
3.	Czy nauczyciel odpowiadał na pytania zadawane przez studentów dotyczące treści zajęć?	zimowy	4,59
		letni	4,55
4.	Czy zajęcia rozpoczynały się i kończyły punktualnie?	zimowy	4,68
		letni	4,71
5.	Czy nauczyciel był dostępny poza zajęciami (dyżury, konsultacje i inne formy)?	zimowy	4,41
		letni	4,47
6.	Czy nauczyciel z szacunkiem i życzliwością odnosił się do studentów?	zimowy	4,63
		letni	4,61
7.	Czy kryteria weryfikacji wiedzy, umiejętności i kompetencji społecznych na zaliczeniu/egzaminie były jasne i obiektywne?	zimowy	4,54
		letni	4,51
8.	Czy nauczyciel w ramach przedmiotu wykorzystywał innowacyjne i skuteczne metody kształcenia i oceny?	zimowy	4,32
		letni	4,37
9.	Czy zajęcia były inspiracją do samodzielnego poszerzania wiedzy?	zimowy	4,10
		letni	4,24

Źródło: opracowanie własne na podstawie danych uzyskanych ze Stanowiska ds. Jakości Kształcenia i Studiów Podyplomowych.



Rysunek 1. Ocena pracowników dydaktycznych WSE w roku akademickim 2016/2017, średnia uzyskana w odpowiedzi na poszczególne pytania kwestionariusza

Źródło: opracowanie własne na podstawie danych uzyskanych ze Stanowiska ds. Jakości Kształcenia i Studiów Podyplomowych.

Natomiast w tabeli 5 przedstawiono wyniki oceny nauczycieli z podziałem na poszczególne kierunki WSE z uwzględnieniem liczby wypełnionych ankiet, liczby ocenionych nauczycieli, oceny minimalnej, maksymalnej, średniej oraz liczby nauczycieli ocenionych poniżej 4,0.

Tabela 5. Wyniki ankiety oceny nauczycieli z podziałem na kierunki WSE w roku akademickim 2016/2017

Kierunek	Semestr	Liczba wypełnionych ankiet	Liczba ocenionych nauczycieli	Ocena minimalna	Ocena maksymalna	Ocena średnia	Liczba nauczycieli ocenionych poniżej 4,0
BW	zimowy	529	26	3,67	5,00	4,29	3
	letni	152	26	4,00	5,00	4,58	0
FIR	zimowy	632	26	3,89	5,00	4,47	1
	letni	329	28	2,73	5,00	4,36	8
INF	zimowy	127	14	4,07	4,87	4,61	0
	letni	12	9	2,67	5,00	4,71	2
LOG	zimowy	632	34	3,18	4,96	4,49	3
	letni	212	37	1,75	5,00	4,41	4
PED	zimowy	265	19	3,57	5,00	4,50	3
	letni	127	15	3,84	4,96	4,55	1
PS	zimowy	204	21	2,83	5,00	4,42	3
	letni	183	19	3,44	5,00	4,55	3
ZARZ	zimowy	136	14	3,89	5,00	4,39	1
	letni	76	13	2,63	5,00	4,54	2
Razem WSE	zimowy	2525	154²	2,83	5,00	4,44	14
	letni	1091	147³	1,75	5,00	4,47	20

Źródło: opracowanie własne na podstawie danych uzyskanych ze Stanowiska ds. Jakości Kształcenia i Studiów Podyplomowych.

² Rozbieżność pomiędzy liczbą ocenionych nauczycieli podaną w tabeli 5 a liczbą ocenionych nauczycieli podaną w tabeli 6 wynika z przypisania prowadzących do kilku kierunków.

³ Rozbieżność pomiędzy liczbą ocenionych nauczycieli podaną w tabeli 5 a liczbą ocenionych nauczycieli podaną w tabeli 7 wynika z przypisania prowadzących do kilku kierunków.

W tabeli 6 i 7 podano liczbę oraz odsetek nauczycieli WSE ocenionych w poszczególnych przedziałach ocen odpowiednio w semestrze zimowym i letnim.

Tabela 6. Liczba i odsetek nauczycieli WSE ocenionych w poszczególnych przedziałach ocen w semestrze zimowym roku akademickiego 2016/2017

Przedział ocen	Nauczyciele WSE	
	liczba	%
5,0	3	2,73%
4,99 – 4,51	55	50,00%
4,50 – 4,0	41	37,27%
3,99 – 3,0	10	9,10%
2,99 – 1,0	1	0,90%
Razem WSE	110⁴	100%

Źródło: Stanowisko ds. Jakości Kształcenia i Studiów Podyplomowych.

Tabela 7. Liczba i odsetek nauczycieli WSE ocenionych w poszczególnych przedziałach ocen w semestrze letnim roku akademickiego 2016/2017

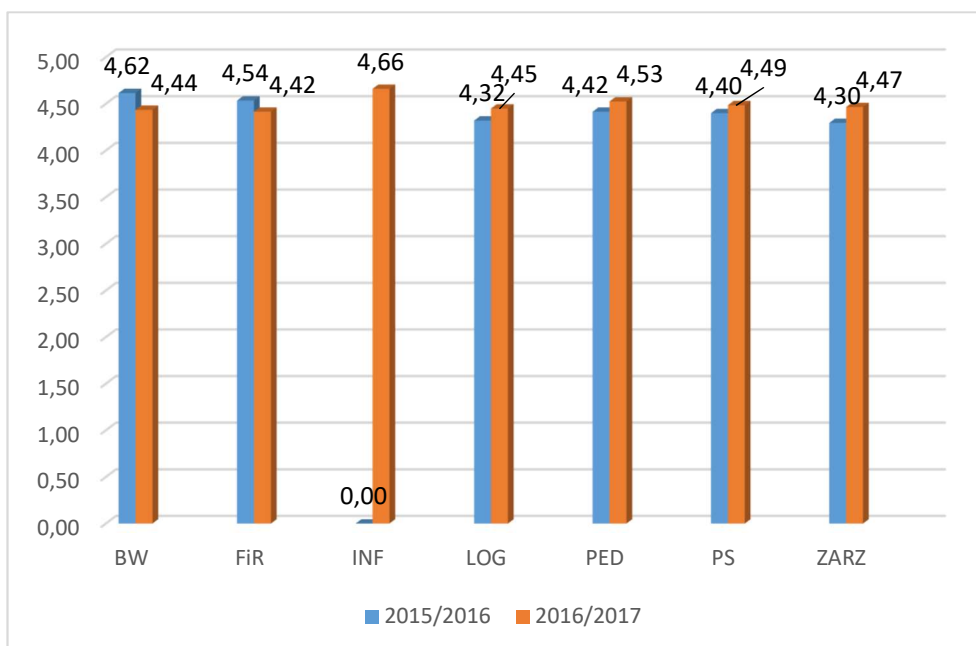
Przedział ocen	Nauczyciele	
	liczba	%
5,0	17	16,19%
4,99 – 4,51	51	48,58%
4,50 – 4,0	25	23,80%
3,99 – 3,0	10	9,53%
2,99 – 1,0	2	1,90%
Razem WSE	105⁵	100%

Źródło: Stanowisko ds. Jakości Kształcenia i Studiów Podyplomowych.

Graficzne porównanie średniej ocen nauczycieli na poszczególnych kierunkach w bieżącym roku akademickim z rokiem 2015/2016 przedstawiono na rysunku 2.

⁴ Rozbieżność pomiędzy liczbą ocenionych nauczycieli podaną w tabeli 6 a liczbą ocenionych nauczycieli podaną w tabeli 5 wynika z przypisania prowadzących do kilku kierunków.

⁵ Rozbieżność pomiędzy liczbą ocenionych nauczycieli podaną w tabeli 7 a liczbą ocenionych nauczycieli podaną w tabeli 5 wynika z przypisania prowadzących do kilku kierunków.



Rysunek 2. Ocena pracowników dydaktycznych WSE, średnia w latach 2015/2016 i 2016/2017 z podziałem na kierunki

Źródło: opracowanie własne na podstawie danych uzyskanych ze Stanowiska ds. Jakości Kształcenia i Studiów Podyplomowych.

Wnioski:

- pomimo podjęcia działań w celu zwiększenia poziomu zwrotności ankiet (losowanie nagród Rektora wśród studentów biorących udział w badaniu) porównując bieżący rok akademicki z rokiem ubiegłym odnotowano znaczne obniżenie się tego wskaźnika, szczególnie w semestrze letnim (poniżej 15%), wskazane jest dalsze poszukiwanie możliwości zachęcenia studentów do aktywnego uczestniczenia w ocenie pracowników dydaktycznych WSE;
- oceny nauczycieli są wysokie (średnia ocen na wszystkich kierunkach kształtuje się powyżej 4,43, oceny na pięciu kierunkach są wyższe w roku bieżącym w porównaniu do roku ubiegłego), co wskazuje na podwyższenie jakości zajęć dydaktycznych realizowanych przez wykładowców;
- najwyżej oceniono pracowników dydaktycznych kierunku INF (4,66) i PED (4,53), a najniżej kierunku FIR (4,42);
- wyniki dotyczące poszczególnych pytań są zbliżone porównując semestr zimowy i letni: nauczyciele przestrzegają dyscypliny pracy (4,695), w sposób zrozumiały przedstawiają treści przedmiotowe (4,415), odpowiadają na pytania studentów odnosząc się do nich z szacunkiem i życzliwością (odpowiednio: 4,570 i 4,620), obiektywnie weryfikują osiąganie przez studentów zakładanych efektów kształcenia (4,525), są dostępni na dyżurach i konsultacjach (4,440);
- podobnie, jak ubiegłym roku akademickim stosunkowo najniższe wyniki (4,170) otrzymano w odpowiedzi na pytanie nr 9 (*Czy zajęcia były inspiracją do samodzielnego poszerzania wiedzy?*), należy ponownie rozważyć jakie narzędzia można wykorzystać do zwiększenia motywacji studentów w kierunku samokształcenia i samorozwoju;
- niepokój budzą oceny nauczycieli poniżej oceny 4,0, konieczna jest autorefleksja nad przyczynami tych ocen i poszukiwanie rozwiązań satysfakcjonujących zarówno studentów, jak i wykładowców, szczególnie że wśród nisko ocenionych wykładowców są często osoby realizujące przedmioty postrzegane jako trudne;
- wyniki ankiet oceny nauczycieli powinny zostać wzięte pod uwagę przy konstruowaniu obciążeń oraz planowaniu harmonogramu hospitacji zajęć w kolejnym roku akademickim.

3. Wnioski z ankiety oceny jakości kształcenia wypełnionej przez nauczycieli i studentów Wydziału Społeczno-Ekonomicznego

W roku akademickim 2016/2017 nauczyciele akademicy i studenci Uczelni mieli możliwość wyrażenia swojej opinii dot. jakości kształcenia za pomocą ankiety, która została przeprowadzona w maju i czerwcu 2017 r. przez Stanowisko ds. Jakości Kształcenia i Studiów Podyplomowych.

NAUCZYCIELE

Na WSE w roku akademickim 2016/2017 ankiety wypełniło 25 nauczycieli (uprawnionych: 114 osób, zwrotność: 21,93%), którzy ocenili jakość kształcenia na 4,21. Najwyżej nauczyciele akademicy ocenili obsługę administracyjną WSE, w tym przekazywanie przez pracowników aktualnych i rzetelnych informacji (4,60) oraz tygodniowy plan zajęć (4,56), a najniżej warunki lokalowe prowadzonych zajęć (3,69) oraz stwarzane przez Uczelnię warunki do prowadzenia zajęć praktycznych (4,08), oraz dostępność do pomocy i narzędzi dydaktycznych wykorzystywanych podczas realizacji zajęć (4,08) i organizację procesu kształcenia w odniesieniu do liczebności grup prowadzonych zajęć (4,08). Średnie wyniki ankiety jakości kształcenia wypełnionej przez nauczycieli akademickich w odniesieniu do poszczególnych pytań kwestionariusza przedstawia tabela 8.

Tabela 8. Wyniki ankiety jakości kształcenia wypełnionej przez nauczycieli akademickich WSE w roku akademickim 2016/2017

	Pytanie	Ocena średnia
1.	Jak ocenia Pani/Pan warunki lokalowe prowadzonych zajęć?	3,69
2.	Jak ocenia Pani/Pan tygodniowy plan zajęć?	4,56
3.	Jak ocenia Pani/Pan stwarzane przez Uczelnię warunki do prowadzenia zajęć praktycznych?	4,08
4.	Jak ocenia Pani/Pan dostępność do pomocy i narzędzi dydaktycznych wykorzystywanych podczas realizacji zajęć?	4,08
5.	Jak ocenia Pani/Pan swoje przygotowanie do wykorzystywania w realizacji zajęć urządzeń multimedialnych (tablice interaktywne, programy komputerowe, projektory)?	4,28
6.	Jak ocenia Pani/Pan organizację procesu kształcenia w odniesieniu do liczebności grup prowadzonych zajęć?	4,08
7.	Jak ocenia Pani/Pan przepływ informacji w Uczelni?	4,16
8.	Jak ocenia Pani/Pan obsługę administracyjną, w tym przekazywanie przez pracowników aktualnych i rzetelnych informacji?	4,60
9.	Jak ocenia Pani/Pan stwarzane przez Uczelnię możliwości rozwoju naukowego i zawodowego?	4,12
10.	Inne uwagi (pytanie otwarte)	liczba odpowiedzi na pytanie otwarte: 2

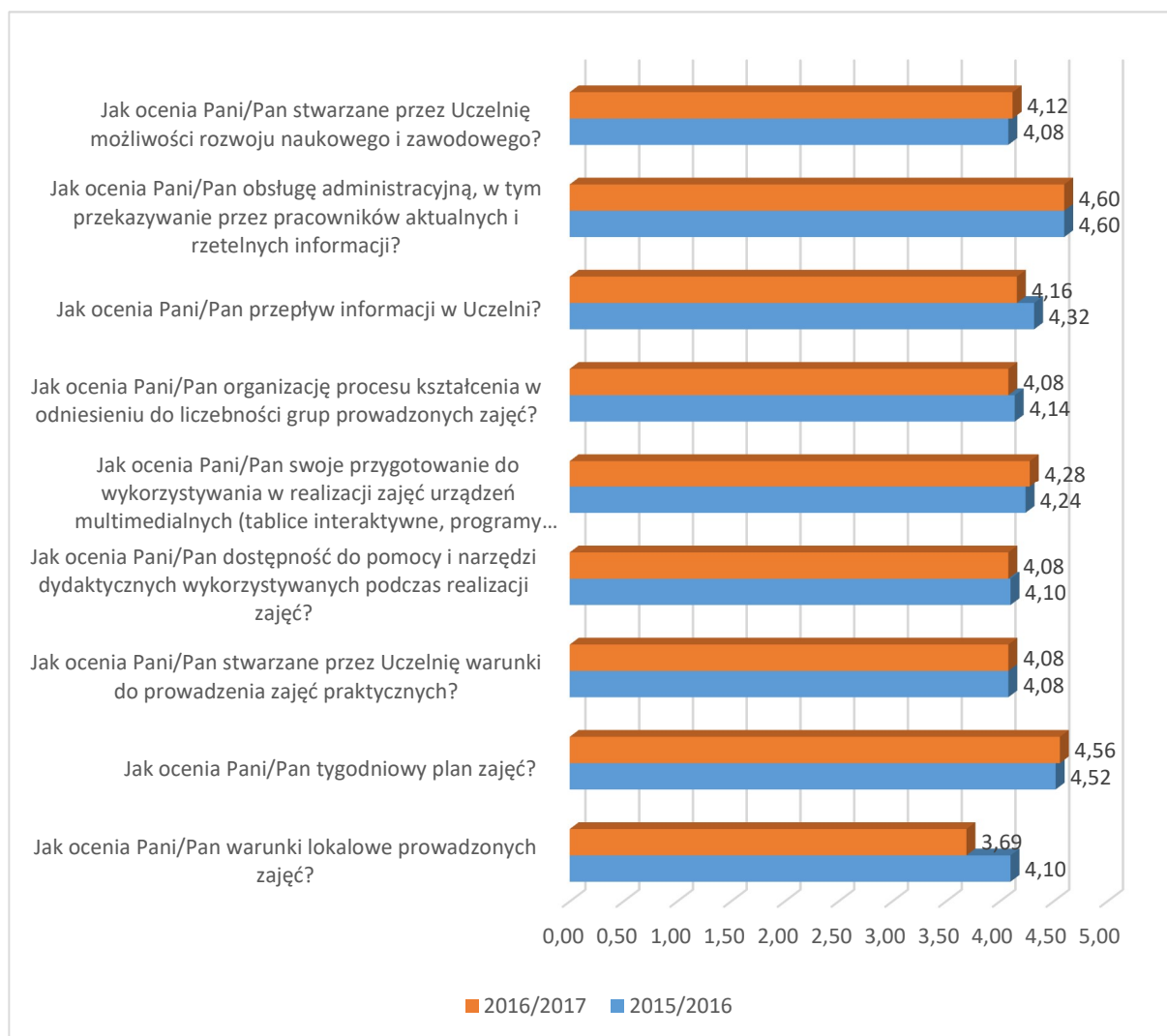
Źródło: opracowanie własne na podstawie danych uzyskanych ze Stanowiska ds. Jakości Kształcenia i Studiów Podyplomowych.

Do najniżej ocenionych aspektów (stwarzane przez Uczelnię warunki do prowadzenia zajęć praktycznych oraz dostępność do pomocy i narzędzi dydaktycznych wykorzystywanych podczas realizacji zajęć) odnoszono się również w pytaniu otwartym wskazując na:

- zbyt liczne grupy studentów na studiach niestacjonarnych, co skutkowało niedostateczną liczbą sprzętu komputerowego na zajęciach;
- wykorzystanie edukacyjnych wersji programów finansowo-księgowych, które to wersje uniemożliwiały studentom pełne zapoznanie się z funkcjonowaniem tych programów (brak możliwości jednoczesnego zakładania baz danych, brak możliwości drukowania oraz wyświetlania podglądu raportów i sprawozdań w formacie pdf).

Nauczyciele akademicy docenili natomiast stworzenie tzw. *chill-out rooms* i zainstalowanie w nich ekspresów do kawy.

Porównawcze zestawienie wyników ankiety oceny jakości kształcenia dokonanej przez pracowników dydaktycznych WSE w latach 2015/2016 i 2016/2017 obrazuje rysunek 3.



Rysunek 3. Wyniki ankiety jakości kształcenia wypełnionej przez nauczycieli akademickich WSE, porównanie roku akademickiego 2015/2016 i 2016/2017

Źródło: opracowanie własne na podstawie danych uzyskanych ze Stanowiska ds. Jakości Kształcenia i Studiów Podyplomowych.

Wnioski OJK dokonanej przez nauczycieli:

- jakość kształcenia na WSE w opinii nauczycieli akademickich kształtuje się wysoko: osiem z dziewięciu aspektów zostało skwantyfikowane powyżej 4,07, a ocena pięciu aspektów jest wyższa lub na takim samym poziomie w bieżącym roku akademickim w porównaniu do roku ubiegłego;
- przy planowaniu podziału na grupy ćwiczeniowe i laboratoryjne powinna być uwzględniana liczba dostępnych stanowisk komputerowych oraz wielkość sal dydaktycznych;
- należy w miarę możliwości rozwiązać problemy instalacji sieciowej programów finansowo-księgowych wykorzystywanych na zajęciach praktycznych;
- w dalszym ciągu zaleca się nasilenie działań prowadzących do zwiększenia zwrotności ankiet oceny jakości kształcenia wypełnionych przez nauczycieli akademickich.

STUDENCI

Na WSE w roku akademickim 2016/2017 na pytania ankiety odpowiedziało 137 studentów (uprawnionych: 1062; zwrotność: 12,90%), którzy ocenili jakość kształcenia na 4,02. Najwyżej studenci ocenili obsługę administracyjną właściwej katedry (4,48) oraz funkcjonowanie Centrum Obsługi Studenta (4,38), a najniżej tygodniowy plan zajęć (3,31). Średnie wyniki w odpowiedzi na poszczególne pytania kwestionariusza ankiety jakości kształcenia wypełnionej przez studentów zebrano w tabeli 9.

Tabela 9. Wyniki ankiety jakości kształcenia wypełnionej przez studentów WSE w roku akademickim 2016/2017

Pytanie		Ocena średnia
1.	Jak ocenia Pani/Pan warunki studiowania, w tym wyposażenie sal w pomoce i narzędzia dydaktyczne?	3,98
2.	Jak ocenia Pani/Pan tygodniowy plan zajęć?	3,31
3.	Jak ocenia Pani/Pan program zajęć realizowanych na studiowanym kierunku?	3,99
4.	Jak ocenia Pani/Pan jakość prowadzonych zajęć na studiowanym kierunku?	3,93
5.	Jak ocenia Pani/Pan jakość kształcenia w zakresie języków obcych?	3,82
6.	Jak ocenia Pani/Pan ofertę specjalności w ramach studiowanego kierunku?	3,91
7.	Jak ocenia Pani/Pan zakres i przejrzystość informacji zamieszczanych na stronie internetowej Uczelni, w tym dostępność do regulaminów, druków, komunikatów?	3,87
8.	Jak ocenia Pani/Pan możliwość realizacji części studiów za granicą oraz studenckiej praktyki zawodowej w ramach programu Erasmus?	4,07
9.	Jak ocenia Pani/Pan możliwości uczestnictwa w różnych inicjatywach uczelnianych, samorządu studenckiego, kół naukowych i organizacji studenckich?	4,07
10.	Jak ocenia Pani/Pan funkcjonowanie biblioteki i czytelni uczelnianej oraz aktualność oferowanego księgozbioru?	4,26
11.	Jak ocenia Pani/Pan obsługę administracyjną dziekanatu właściwego wydziału? (tu: WSE pok. nr 119, ul. Przyjaźni 1)	4,28
12.	Jak ocenia Pani/Pan obsługę administracyjną katedry?	4,48
13.	Jak ocenia Pani/Pan obsługę administracyjną Biura Pomocy Materialnej?	3,88
14.	Jak ocenia Pani/Pan funkcjonowanie Centrum Obsługi Studenta?	4,38
15.	Co Pani/Pana zdaniem należałoby udoskonalić w Uczelni? (pytanie otwarte)	liczba odpowiedzi: 32

Zródło: opracowanie własne na podstawie danych uzyskanych ze Stanowiska ds. Jakości Kształcenia i Studiów Podyplomowych.

Wyniki ankiety oceny jakości kształcenia znajdują swoje odzwierciedlenie w opiniach studentów udzielonych w odpowiedzi na pytanie otwarte, w którym najwięcej negatywnych spostrzeżeń wyrażono w odniesieniu do planu zajęć, szczególnie na studiach niestacjonarnych:

- zbyt długie przerwy;
- zbyt krótkie przerwy, co uniemożliwia zjedzenie posiłku;
- zajęcia w każdy weekend (według studentów zajęcia na studiach niestacjonarnych powinny być odbywać się co drugi weekend lub przez maksymalnie dziesięć weekendów w semestrze);
- zajęcia w różnych budynkach, co utrudnia punktualne dotarcie na zajęcia;

Studenci wyrazili również uwagi w stosunku do procesu dydaktycznego postulując:

- zwiększenie liczby uruchomionych kierunków studiów drugiego stopnia, szczególnie w odniesieniu do kierunku FiR;
- doposażenie sal dydaktycznych w sprzęt audiowizualny oraz tablice suchościeralne;
- poszerzenie księgozbioru biblioteki;
- większą liczbę zajęć terenowych;
- zorganizowanie dodatkowych zajęć z przedmiotów kierunkowych oraz języków obcych;
- przeorganizowanie przestrzeni edukacyjnej w salach językowych (ustawienie stołów i krzeseł w kształcie podkowy);

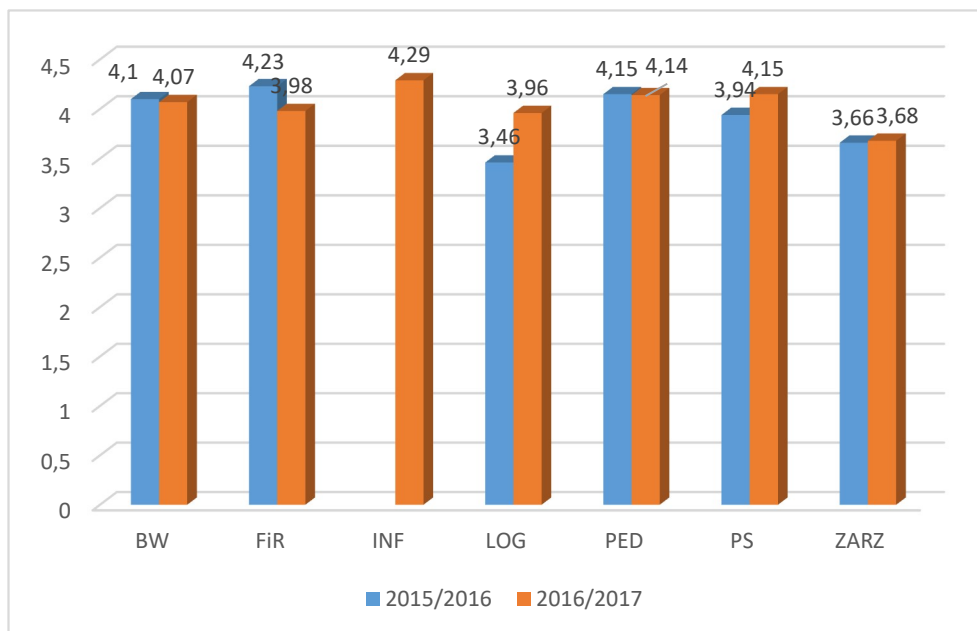
- ponowne uruchomienie czytelnicy w budynku przy ul. Popiełuszki 4.
- Ponadto, studenci wnioskowali o:
- lepszy przepływ informacji pomiędzy Rektorem a Parlamentem Studentów;
 - uaktualnienie mobilnej wersji witryny internetowej Uczelni i poszczególnych katedr;
 - wymianę lamp i okien w salach dydaktycznych;
 - utworzenie punktu ksero w budynku przy ul. Przyjaźni 1;
 - wyznaczenie miejsca na palarnię w budynku przy ul. Popiełuszki 4.

Najwyżej jakość kształcenia na WSE została oceniona przez studentów kierunku INF (4,29), a najniżej przez studentów kierunku ZARZ (3,68). Zestawienie wyników z podziałem na kierunki zaprezentowano w tabeli 10. Natomiast porównanie średnich ocen na poszczególnych kierunkach w bieżącym roku akademickim do roku poprzedniego zilustrowano na rysunku 4.

Tabela 10. Wyniki ankiet oceny jakości kształcenia wypełnionych przez studentów WSE z podziałem na kierunki studiów

Kierunek	Liczba wypełnionych ankiet	Ocena średnia	Pytania														
			1.	2.	3.	4.	5.	6.	7.	8.	9.	10.	11.	12.	13.	14.	15. ⁶
BW	25	4,07	3,96	3,08	4,04	4,08	4,00	3,92	4,08	4,24	4,00	4,36	4,32	4,64	3,87	4,36	3
FIR	37	3,98	4,00	3,14	3,95	3,70	3,78	3,95	3,78	4,03	4,03	4,30	4,35	4,41	4,17	4,30	8
INF	2	4,29	4,50	5,00	4,50	4,50	3,00	4,50	4,50	3,50	3,00	4,50	5,00	5,00	4,50	4,00	0
LOG	31	3,96	3,94	3,03	3,94	4,00	4,23	4,13	3,52	4,10	3,84	4,23	4,03	4,32	3,56	4,45	11
PED	15	4,14	3,87	3,80	4,07	3,93	3,60	3,27	4,60	4,20	4,60	4,20	4,60	4,73	3,92	4,60	1
PS	18	4,15	4,28	4,00	4,22	4,17	3,33	4,06	4,11	4,06	4,33	4,17	4,33	4,72	4,85	4,44	5
ZARZ	9	3,68	3,56	3,11	3,56	3,67	3,56	3,56	3,00	3,67	4,00	4,11	4,00	3,89	3,71	4,11	4

Źródło: opracowanie własne na podstawie danych uzyskanych ze Stanowiska ds. Jakości Kształcenia i Studiów Podyplomowych.



Rysunek 4. Średnia ocena jakości kształcenia dokonana przez studentów poszczególnych kierunków WSE w latach 2015/2016 i 2016/2017

Źródło: opracowanie własne na podstawie danych uzyskanych ze Stanowiska ds. Jakości Kształcenia i Studiów Podyplomowych.

⁶ Liczba odpowiedzi udzielonych na pytanie otwarte.

SŁUCHACZE STUDIÓW PODYPLOMOWYCH⁷

Na WSE w roku akademickim 2016/2017 na pytania ankiety oceny jakości kształcenia odpowiedziało 138 słuchaczy studiów podyplomowych (uprawnionych: 153 osób, zwrotność: 90,19%). Zestawienie wyników ankiety z podziałem na poszczególne kierunki zaprezentowano w tabeli 11.

Tabela 11. Wyniki ankiet oceny jakości kształcenia wypełnionych przez słuchaczy studiów podyplomowych WSE z podziałem na kierunki studiów

Lp.	Pytania	Kierunki ⁸	Odpowiedzi – oceny, opinie i uwagi					
			AS	EPW	KPN	TLS	ZBHP	ZKPP
		Data przeprowadzenia ankiety	17.06. 2017 r.	24.06. 2017 r.	11.03 2017 r.	10.06. 2017 r.	10.06. 2017 r.	10.06. 2017 r.
		Liczba respondentów	25	23	19	15	25	31
1.	Jak ocenia Pani/Pan program studiów?	Zbyt obszerny	20,00%	0,00%	10,52%	6,66%	8,00%	0,00%
		Odpowiedni	72,00%	100,00%	78,94%	86,66%	92,00%	93,54%
		Zbyt elementarny	8,00%	0,00%	5,26%	6,66%	0,00%	6,45%
2.	Jak ocenia Pani/Pan wykładowców prowadzących zajęcia? (w skali od 1 – bardzo nisko do 6 – bardzo wysoko)	Przygotowanie merytoryczne	5,00	5,57	4,79	5,27	5,00	5,61
		Sposób prowadzenia zajęć	4,88	5,35	4,53	5,07	5,08	5,35
		Dodatkowe uwagi	brak	wysoka ocena, bardzo dobrze prowadzone zajęcia przez p. mgr Wiesławę Kozłowską	brak	różnorodność prowadzenia zajęć	ciekawe zajęcia praktyczne, chociaż było ich za mało	ciekawe metody potrzeba większej ilości zajęć praktycznych
3.	Jak ocenia Pani/Pan organizację studiów? (w skali od 1 – bardzo słaba do 6 – bardzo dobra)	Sale wykładowe	4,20	4,63	4,58	4,60	4,64	5,40
		Obsługa administracyjna	5,16	5,00	4,87	5,07	5,28	5,65
4.	W jakim stopniu wiedza, umiejętności i kompetencje społeczne uzyskane w trakcie studiów podyplomowych będą przydatne w Pani/Pana pracy zawodowej? (w skali od 1 – będą zupełnie nieprzydatne do 6 – będą bardzo przydatne)		4,72	5,35	4,26	4,93	4,92	5,15
5.	W jakim stopniu studia spełniły Pani/Pana oczekiwania? (w skali od 1 – nie spełniły do 6 – przerosły oczekiwania)		4,96	5,26	4,26	4,80	4,72	5,00
6.	Jak ogólnie ocenia Pani/Pan studia? (w skali od 1 – bardzo nisko do 6 – bardzo wysoko)		5,04	5,30	4,26	5,00	4,96	5,30
7.	Ile czasu poświęciła/poświęcił Pani/Pan na samodzielne kształcenie na studiach podyplomowych (przygotowanie do zajęć, zaliczeń i egzaminów itp.), a więc nie licząc godzin zajęć dydaktycznych?		19,11 godz.	45,42 godz.	200 godz.	57,50 godz.	35,80 godz.	43,61 godz.

⁷ Na podstawie wyników Ankiety dla słuchacza/absolwenta studiów podyplomowych.

⁸ Objaśnienia skrótów studiów podyplomowych prowadzonych na WSE: AS – Administracja Samorządowa; EPW – Edukacja Przedszkolna i Wczesnoszkolna; KPN – Kompetencje Pedagogiczne Nauczyciela (studia trzyletnie); TSL – Transport, Spedycja, Logistyka; ZBHP – Zarządzanie BHP; ZKPP – Zarządzanie Kadrami i Prawo Pracy.

8.	O jakie zagadnienia należałoby, Pani/Pana zdaniem, poszerzyć program studiów? (liczba osób)	Ochrona informacji niejawnych (2) Instrukcja kancelaryjna, archiwizacja (2) Etyka w administracji (2) Marketing terytorialny (2) Zarządzanie finansami (1) Zajęcia praktyczne (1)	Zajęcia praktyczne (5)	Nauczanie w szkole średniej (2) Psychologia (1)	Zakres ruchu drogowego (1)	Zajęcia praktyczne (6) Wypadki przy pracy (3)	Zajęcia praktyczne, głównie komputerowe z programem Symfonia (7)
9.	O jakie zagadnienia należałoby, Pani/Pana zdaniem, skrócić program studiów? (liczba osób)	Rachunkowość (4) Etyka (11)	Mniej teorii (3)	Dydaktyka szczegółowa (1)	Logistyka miejska (2) Ubezpieczenia (1)	Podstawy organizacji i zarządzania (2) Marketing (2)	Psychologia pracy (3)
10.	Inne uwagi	brak	brak	brak	brak	brak	brak
11.	Jakie studia podyplomowe chciałaby/chciałby Pani/Pan podjąć w ciągu najbliższych 2-3 lat? (liczba osób)	Rachunkowość (1) Audyty wewnętrzny (1)	Oligofrenopedagogika (6) Logopedia (2) Terapia zajęciowa (2) Edukacja wczesnoszkolna z jęz. ang. (2)	Zarządzanie jakością (1) Studia plastyczne (1) Oligofrenopedagogika (1) Arteterapia (1) BHP (1) Ochrona środowiska (1)	BHP (1)	ZKiPP (6) Zarządzanie produkcją/jakością (2) Kontrola jakości (ISO) (1) Controlling (1) Ochrona środowiska (1)	ZBiHP (5) Psychologia w zarządzaniu (1) Doradztwo zawodowe i personalne (1) TSL (1)

Źródło: opracowanie własne na podstawie danych uzyskanych ze Stanowiska ds. Jakości Kształcenia i Studiów Podyplomowych.

Wnioski OJK dokonanej przez studentów i słuchaczy:

- w zakresie kształcenia zaleca się dążenie do rozszerzania i uprządkowania oferty studiów (studia drugiego stopnia, zajęcia terenowe);
- w zakresie obsługi administracyjnej procesu dydaktycznego należy: 1) podjąć działania zmierzające do bardziej efektywnego układu planu zajęć; 2) przeprowadzić wszechstronną analizę zawartości i aktualności informacji zamieszczonych w witrynach internetowych dostępnych w wersji mobilnej; 3) w miarę możliwości uaktualnić księgozbiór Biblioteki Uczelnianej;
- konieczne jest rozważenie na ile możliwy jest remont i wyposażenie wskazanych przez studentów sal dydaktycznych oraz zapewnienie odpowiednich warunków dla studentów oczekujących na zajęcia;
- wskazane rozpatrzenie postulatu studentów dot. samoobsługowego punktu ksero w budynku przy ul. Przyjaźni oraz czytelnicy w budynku przy ul. Popiełuszki;
- przy uruchamianiu studiów podyplomowych należy uwzględnić wyniki ankiet oceny jakości kształcenia przeprowadzonych wśród słuchaczy;
- należy zintensyfikować działania prowadzące do zwiększenia zwrotności ankiet oceny jakości kształcenia wypełnionych przez studentów.

4. Wnioski z analizy zgodności zagadnień egzaminacyjnych z efektami kształcenia dla przedmiotu na Wydziale Społeczno-Ekonomicznym w roku akademickim 2016/2017

W roku akademickim 2016/2017 na WSE dokonano analizy zgodności zagadnień egzaminacyjnych z efektami kształcenia dla wylosowanych przedmiotów. Wyniki analizy zebrano w tabeli 12.

Tabela 12. Wyniki analizy zgodności zagadnień egzaminacyjnych z efektami kształcenia dla wylosowanych przedmiotów na WSE w roku akademickim 2016/2017

Kierunek	Semestr	Przedmiot	Zgodność zagadnień egzaminacyjnych z efektami kształcenia ⁹
BW	I	Nauka o państwie i prawie	18/20
	II	Administracja bezpieczeństwa i porządku publicznego	18/20
	III	Zwalczanie terroryzmu	18/20
	IV	Podstawy prawa karnego i prawa wykroczeń	18/20
	V	Język obcy (angielski)	20/20
FiR	I	Podstawy zarządzania i marketingu	18/20
	II	Finanse publiczne	19/20
	III	Matematyka finansowa	20/20
	IV	Podatki i system podatkowy	18/20
INF	I	Wstęp do programowania	30/30
	II	Algebra liniowa z geometrią analityczną	30/30
LOG	I	Mikroekonomia	28/30
	II	Statystyka opisowa	30/30
	III	Zarządzanie transportem	24/30
	IV	Zarządzanie usługami	30/30
	V	Systemy i infrastruktura transportu	29/30
	VI	Zarządzanie zapasami i magazynami	30/30
PED	I	Psychologia ogólna	22/30
	II	Dydaktyka ogólna	29/30
	III	Podstawy badań pedagogicznych	30/30
	V	Metodyka nauczania dzieci języka angielskiego	24/30
	VI	General English	20/30
PS	I	Podstawy socjologii	30/30
	II	Polityka społeczna	28/30
	III	Mechanizmy wpływu społecznego	30/30
	IV	Komunikacja interpersonalna	30/30
	VI	Elementy psychologii społecznej	30/30
ZARZ	V	Analiza finansowa	30/30
	VI	Rynki finansowe	29/30

Źródło: opracowanie własne na podstawie protokołów zgodności.

Wnioski:

- zagadnienia egzaminacyjne są w wysokim stopniu lub w pełni zgodne z efektami kształcenia, daje to podstawę do stwierdzenia, iż nauczyciele akademicy właściwie skonstruowali zagadnienia egzaminacyjne w odniesieniu do przedmiotowych efektów kształcenia w zakresie wiedzy, umiejętności i kompetencji społecznych;
- sylabusy z niektórych przedmiotów nie zakładały osiągnięcia efektów kształcenia w zakresie kompetencji społecznych, co skutkowało poddaniem analizie tylko efektów w zakresie wiedzy i umiejętności, postuluje się przegląd sylabusów pod kątem wyszczególnienia w nich zakładanych efektów kształcenia z kompetencji społecznych.

⁹ Punkty uzyskane w analizie zgodności egzaminacyjnych z efektami kształcenia / maksymalna ilość punktów.

5. Wnioski z analizy wyników zaliczeń i egzaminów na Wydziale Społeczno-Ekonomicznym w roku akademickim 2016/2017

Wyniki zaliczeń i egzaminów na WSE w roku akademickim 2016/2017 zestawiono w tabeli 13.

Tabela 13. Zestawienie przedmiotów o najmniejszej i największej zdawalności oraz przedmiotów z największym odsetkiem ocen 4,5 i 5,0 z podziałem na kierunki WSE w roku akademickim 2016/2017

Kierunek	Semestr	Przedmioty o najmniejszej zdawalności	Przedmioty o największej zdawalności	Przedmioty z największym odsetkiem ocen 4,5 i 5,0
BW	I	SS: <ul style="list-style-type: none"> ▪ Nauka o państwie i prawie ▪ Organizacja i zarządzanie ▪ Podstawy ekonomii 	SS: <ul style="list-style-type: none"> ▪ Język angielski ▪ Nauka o administracji ▪ Podstawy psychologii 	SS: <ul style="list-style-type: none"> ▪ Wychowanie fizyczne ▪ Metody i techniki studiowania ▪ Bezpieczeństwo i higiena pracy
	II	SS: <ul style="list-style-type: none"> ▪ Administracja bezpieczeństwa ▪ Bezpieczeństwo wewnętrzne w Unii Europejskiej i prawa człowieka (egzamin) ▪ Logistyka i zarządzanie łańcuchem dostaw ▪ Metody i techniki studiowania ▪ Wychowanie fizyczne - siłownia ▪ Zarządzanie bezpieczeństwem i przepływem informacji 	SS: <ul style="list-style-type: none"> ▪ wszystkie przedmioty poza wymienionymi w poprzedniej kolumnie 	SS: <ul style="list-style-type: none"> ▪ Metody i techniki studiowania ▪ Rozpoznawanie, prognozowanie i reagowanie na zagrożenia ▪ Zarządzanie bezpieczeństwem i przepływem informacji ▪ Wychowanie fizyczne
	III	SS: <ul style="list-style-type: none"> ▪ Zarządzanie i komunikacja z mediami w sytuacjach kryzysowych 	SS: <ul style="list-style-type: none"> ▪ Język angielski ▪ Prawo i postępowanie administracyjne ▪ Techniki interwencyjne i samoobrona ▪ Zwalczanie terroryzmu (zaliczenie) 	SS: <ul style="list-style-type: none"> ▪ Ochrona danych osobowych i informacji niejawnych ▪ Praktyka ochrony, bezpieczeństwa i zarządzania kryzysowego ▪ Prawo i postępowanie administracyjne ▪ Techniki interwencyjne i samoobrona
		SN: <ul style="list-style-type: none"> ▪ Zarządzanie i komunikacja z mediami w sytuacjach kryzysowych 	SN: <ul style="list-style-type: none"> ▪ Prawo i postępowanie administracyjne ▪ Zwalczanie terroryzmu 	SN: <ul style="list-style-type: none"> ▪ Praktyka ochrony, bezpieczeństwa i zarządzania kryzysowego ▪ Techniki interwencyjne i samoobrona
	IV	SS: <ul style="list-style-type: none"> ▪ Podstawy prawa karnego i prawa wykroczeń ▪ Seminarium dyplomowe (prof. Nowiak) 	SS: <ul style="list-style-type: none"> ▪ wszystkie przedmioty 	SS: <ul style="list-style-type: none"> ▪ Bezpieczeństwo społeczne ▪ Język angielski ▪ Praktyka ochrony, bezpieczeństwa i zarządzania kryzysowego ▪ Seminarium dyplomowe ▪ Zarządzanie projektami ▪ Zwalczanie przestępczości, kryminologia i kryminalistyka
		SN: <ul style="list-style-type: none"> ▪ Praktyka ochrony, bezpieczeństwa i zarządzania kryzysowego ▪ Seminarium dyplomowe 	SN: <ul style="list-style-type: none"> ▪ wszystkie przedmioty poza wymienionym w poprzedniej kolumnie 	SN: <ul style="list-style-type: none"> ▪ Bezpieczeństwo społeczne ▪ Podstawy prawa karnego i prawa wykroczeń ▪ Seminarium dyplomowe ▪ Zarządzanie projektami ▪ Zwalczanie przestępczości, kryminologia i kryminalistyka (zaliczenie)
	V	SS: <ul style="list-style-type: none"> ▪ Etyka zawodowa funkcjonariuszy służb państwowych ▪ Język angielski ▪ Praktyka ochrony, bezpieczeństwa i zarządzania kryzysowego ▪ Rola i znaczenie Sił Zbrojnych RP ▪ Seminarium dyplomowe ▪ Straż Pożarna w systemie służb ratowniczych 	SS: <ul style="list-style-type: none"> ▪ wszystkie przedmioty poza wymienionymi w poprzedniej kolumnie 	SS: <ul style="list-style-type: none"> ▪ Przedsiębiorczość ▪ Praktyka ochrony, bezpieczeństwa i zarządzania kryzysowego

		<ul style="list-style-type: none"> Ustrój i gospodarka samorządu terytorialnego 		
		SN: <ul style="list-style-type: none"> Etyka zawodowa funkcjonariuszy służb państwowych Ochrona własności intelektualnej Straż Pożarna w systemie służb ratowniczych 	SN: <ul style="list-style-type: none"> wszystkie przedmioty poza wymienionymi w poprzedniej kolumnie 	SN: <ul style="list-style-type: none"> Procedura karna Praktyka ochrony, bezpieczeństwa i zarządzania kryzysowego
	VI	SS: <ul style="list-style-type: none"> Stosowanie środków przymusu bezpośredniego i broni palnej 	SS: <ul style="list-style-type: none"> wszystkie przedmioty poza wymienionym w poprzedniej kolumnie 	SS: <ul style="list-style-type: none"> Praktyka ochrony, bezpieczeństwa i zarządzania kryzysowego Seminarium dyplomowe Public Relations in Crisis Situations – Public relations w sytuacjach kryzysowych
		SN: <ul style="list-style-type: none"> Praktyka ochrony, bezpieczeństwa i zarządzania kryzysowego Stosowanie środków przymusu bezpośredniego i broni palnej 	SN: <ul style="list-style-type: none"> wszystkie przedmioty poza wymienionymi w poprzedniej kolumnie 	SN: <ul style="list-style-type: none"> Seminarium dyplomowe Prawo karne wykonawcze Public Relations in Crisis Situations – Public relations w sytuacjach kryzysowych
FIR	I	SS: <ul style="list-style-type: none"> Matematyka Podstawy zarządzania i marketingu Teoria i zasady rachunkowości 	SS: <ul style="list-style-type: none"> Technologie informacyjne 	SS: <ul style="list-style-type: none"> Metody i techniki studiowania
		SN: <ul style="list-style-type: none"> Podstawy zarządzania i marketingu 	SN: <ul style="list-style-type: none"> Język angielski Podstawy finansów Teoria i zasady rachunkowości 	SN: <ul style="list-style-type: none"> Metody i techniki studiowania Technologie informacyjne
	II	SS: <ul style="list-style-type: none"> Finanse publiczne (egzamin) Metody i techniki studiowania Rachunkowość finansowa 	SS: <ul style="list-style-type: none"> Język angielski Makroekonomia Prawo cywilne, administracyjne i gospodarcze Wychowanie fizyczne 	SS: <ul style="list-style-type: none"> Metody i techniki studiowania Statystyka opisowa Wychowanie fizyczne
		SN: <ul style="list-style-type: none"> Finanse publiczne (egzamin) Makroekonomia (egzamin) Metody i techniki studiowania Rachunkowość finansowa 	SN: <ul style="list-style-type: none"> Język angielski Makroekonomia (zaliczenie) Prawo cywilne, administracyjne i gospodarcze Rachunkowość finansowa Wychowanie fizyczne 	SN: <ul style="list-style-type: none"> Finanse publiczne (zaliczenie) Metody i techniki studiowania Wychowanie fizyczne
	III	SS: <ul style="list-style-type: none"> Ubezpieczenia Bankowość (egzamin) 	SS: <ul style="list-style-type: none"> Język angielski Matematyka finansowa Prawo bilansowe i międzynarodowe regulacje rachunkowości 	SS: <ul style="list-style-type: none"> Elementy ekonometrii Finanse przedsiębiorstw (zaliczenie) Prawo bilansowe i międzynarodowe regulacje rachunkowości
		SN: <ul style="list-style-type: none"> Ubezpieczenia (egzamin) Bankowość (egzamin) 	SN: <ul style="list-style-type: none"> Bankowość (zaliczenie) Finanse przedsiębiorstw (zaliczenie) Język angielski Matematyka finansowa Prawo bilansowe i międzynarodowe regulacje rachunkowości Ubezpieczenia (zaliczenie) 	SN: <ul style="list-style-type: none"> Finanse przedsiębiorstw (zaliczenie) Prawo bilansowe i międzynarodowe regulacje rachunkowości
	IV	SS: <ul style="list-style-type: none"> Analiza finansowa 	SS: <ul style="list-style-type: none"> Seminarium dyplomowe Systemy informatyczne w finansach i rachunkowości 	SS: <ul style="list-style-type: none"> Rachunek kosztów i rachunkowość zarządcza Seminarium dyplomowe Socjologia Systemy informatyczne w finansach i rachunkowości

				<ul style="list-style-type: none"> Warsztaty finansów i rachunkowości
		SN: <ul style="list-style-type: none"> Analiza finansowa Rynki i instrumenty finansowe 	SN: <ul style="list-style-type: none"> Język angielski Rachunek kosztów i rachunkowość zarządcza Seminarium dyplomowe Socjologia Systemy informatyczne w finansach i rachunkowości 	SN: <ul style="list-style-type: none"> Rynki i instrumenty finansowe Seminarium dyplomowe Systemy informatyczne w finansach i rachunkowości
INF	I	SS: <ul style="list-style-type: none"> wszystkie przedmioty poza wymienionymi w kolejnej kolumnie 	SS: <ul style="list-style-type: none"> Wstęp do programowania Język angielski 	SS: <ul style="list-style-type: none"> Język angielski Metody i techniki studiowania Programy użytkowe Socjologia Wychowanie fizyczne
	II	SS: <ul style="list-style-type: none"> Algebra liniowa z geometrią analityczną Podstawy techniki cyfrowej 	SS: <ul style="list-style-type: none"> Algorytmy i struktury danych Język angielski Języki i paradygmaty programowania Metody i techniki studiowania 	SS: <ul style="list-style-type: none"> Algorytmy i struktury danych Architektura komputerów Język angielski Metody i techniki studiowania
LOG	I	SS: <ul style="list-style-type: none"> Matematyka Metody i techniki studiowania Mikroekonomia Podstawy zarządzania i marketingu 	SS: <ul style="list-style-type: none"> Technologie informacyjne Towaroznawstwo 	SS: <ul style="list-style-type: none"> Metody i techniki studiowania
		SN: <ul style="list-style-type: none"> Matematyka Mikroekonomia (egzamin) Podstawy zarządzania i marketingu 	SN: <ul style="list-style-type: none"> Mikroekonomia (zaliczenie) Towaroznawstwo 	SN: <ul style="list-style-type: none"> Metody i techniki studiowania
	II	SS: <ul style="list-style-type: none"> Metody i techniki studiowania Makroekonomia (egzamin) Rachunkowość finansowa Podstawy logistyki i zarządzanie łańcuchem dostaw Wychowanie fizyczne – Siłownia 	SS: <ul style="list-style-type: none"> Język angielski Makroekonomia (zaliczenie) Prawo w tym ochrona własności intelektualnej Wychowanie fizyczne 	SS: <ul style="list-style-type: none"> Język angielski Język niemiecki Metody i techniki studiowania Statystyka opisowa (zaliczenie) Wychowanie fizyczne
		SN: <ul style="list-style-type: none"> Metody i techniki studiowania Makroekonomia (egzamin) Podstawy logistyki i zarządzanie łańcuchem dostaw Statystyka opisowa 	SN: <ul style="list-style-type: none"> Język angielski Makroekonomia (zaliczenie) Prawo w tym ochrona własności intelektualnej Rachunkowość finansowa Wychowanie fizyczne 	SN: <ul style="list-style-type: none"> Metody i techniki studiowania
	III	SS: <ul style="list-style-type: none"> Finanse Zarządzanie transportem (egzamin) 	SS: <ul style="list-style-type: none"> wszystkie przedmioty poza wymienionymi w poprzedniej kolumnie 	SS: <ul style="list-style-type: none"> Etyka zawodowa Logistyka produkcji Zarządzanie produkcją i jakością
		SN: <ul style="list-style-type: none"> Etyka zawodowa Finanse Logistyka zaopatrzenia 	SN: <ul style="list-style-type: none"> wszystkie przedmioty poza wymienionymi w poprzedniej kolumnie 	SN: <ul style="list-style-type: none"> Język angielski Język niemiecki Logistyka produkcji Zarządzanie produkcją i jakością Zarządzanie transportem
	IV	SS: <ul style="list-style-type: none"> Negocjacje Zarządzanie usługami 	SS: <ul style="list-style-type: none"> wszystkie przedmioty poza wymienionymi w poprzedniej kolumnie 	SS: <ul style="list-style-type: none"> Język niemiecki Logistyka dystrybucji Normalizacja i zarządzanie jakością w logistyce Seminarium dyplomowe

		SN: ▪ Negocjacje ▪ Socjologia	SN: ▪ wszystkie przedmioty poza wymienionymi w poprzedniej kolumnie	SN: ▪ Controlling i audyt logistyczny ▪ Logistyka dystrybucji (zaliczenie) ▪ Negocjacje ▪ Normalizacja i zarządzanie jakością w logistyce ▪ Seminarium dyplomowe ▪ Strategie logistyczne
	V	SS: ▪ Ekonomia handlu (egzamin) ▪ Język angielski (egzamin)	SS: ▪ wszystkie przedmioty poza wymienionymi w poprzedniej kolumnie	SS: ▪ Przedsiębiorczość ▪ Seminarium dyplomowe i projekt ▪ Systemy i infrastruktura transportu ▪ Zarządzanie wiedzą (zaliczenie)
		SN: ▪ Towaroznawstwo przemysłowe ▪ Zarządzanie wiedzą (egzamin)	SN: ▪ wszystkie przedmioty poza wymienionymi w poprzedniej kolumnie	SN: ▪ Logistyczna obsługa klienta ▪ Przedsiębiorczość Seminarium dyplomowe i projekt ▪ Systemy i infrastruktura transportu ▪
	VI	SS: ▪ Prawo i ubezpieczenia w transporcie ▪ Techniki i promocja sprzedaży ▪ Systemy informatyczne w logistyce ▪ Logistyka miejska ▪ Trade Marketing and Service – Marketing handlu i usług	SS: ▪ wszystkie przedmioty poza wymienionymi w poprzedniej kolumnie	SS: ▪ Management – Odchudzone zarządzanie ▪ Obsługa celna w przepływie towarów ▪ Prawo i ubezpieczenia w transporcie ▪ Seminarium dyplomowe i projekt ▪ Systemy informatyczne w logistyce ▪ Trade Marketing and Service – Marketing handlu i usług ▪ Zarządzanie zapasami i magazynami
		SN: ▪ Company Image Creating – Kreowanie wizerunku firmy ▪ Trade Marketing and Service – Marketing handlu i usług	SN: ▪ wszystkie przedmioty poza wymienionymi w poprzedniej kolumnie	SN: ▪ Management – Odchudzone zarządzanie ▪ Obsługa celna w przepływie towarów ▪ Seminarium dyplomowe i projekt ▪ Systemy klasy ERP w zarządzaniu przedsiębiorstwami ▪ Zarządzanie zapasami i magazynami
PED	I	SS: ▪ Biomedyczne podstawy rozwoju i wychowania ▪ Chór z dyrygowaniem ▪ Filozofia z elementami etyki (egzamin) ▪ Metody i techniki studiowania ▪ Psychologia ogólna (egzamin)	SS: ▪ Psychologia ogólna (zaliczenie)	SS: ▪ Chór z dyrygowaniem ▪ Metody i techniki studiowania ▪ Praktyka pedagogiczna
	II	SS: ▪ Dydaktyka ogólna ▪ Metody i techniki studiowania ▪ Psychologia rozwojowa i osobowości (egzamin)	SS: ▪ wszystkie przedmioty poza wymienionymi w poprzedniej kolumnie	SS: ▪ Chór z dyrygowaniem ▪ Dydaktyka ekspresji ▪ Metody i techniki studiowania ▪ Praktyka pedagogiczna
	III	SS: ▪ Kształtowanie kompetencji dziecka w przestrzeni edukacji technicznej z uwzględnieniem zajęć komputerowych	SS: ▪ Chór z dyrygowaniem ▪ Fonetyka i mówienie ▪ General English ▪ Gramatyka praktyczna ▪ Język angielski	SS: ▪ Chór z dyrygowaniem ▪ Fonetyka i mówienie ▪ Podstawy badań pedagogicznych (zaliczenie)

			<ul style="list-style-type: none"> ▪ Kształtowanie kompetencji dziecka w przestrzeni edukacji muzycznej ▪ Kształtowanie kompetencji dziecka w przestrzeni edukacji przyrodniczej ▪ Podstawy badań pedagogicznych ▪ Praktyka pedagogiczna ▪ Śpiew i gra na instrumencie szkolnym ▪ Wybrane zagadnienia psychopatologii i psychoterapii 	
	IV	SS: <ul style="list-style-type: none"> ▪ wszystkie przedmioty poza wymienionymi w następnej kolumnie 	SS: <ul style="list-style-type: none"> ▪ Chór z dyrygowaniem ▪ Elementy arteterapii ▪ Elementy psychologii klinicznej ▪ General English ▪ Organizacja zajęć terapeutycznych we współpracy z rodzicami ▪ Seminarium dyplomowe ▪ Zajęcia warsztatowe: Indywidualizacja w edukacji dzieci ▪ Zajęcia warsztatowe: Wspomaganie i wspierania dziecka w kontakcie z domem rodzinnym 	SS: <ul style="list-style-type: none"> ▪ Praktyka pedagogiczna ▪ Seminarium dyplomowe ▪ Kształtowanie kompetencji dziecka w przestrzeni edukacji muzycznej ▪ Kształtowanie kompetencji dziecka w przestrzeni edukacji plastycznej ▪ Elementy arteterapii
	V	SS: <ul style="list-style-type: none"> ▪ Projektowanie dydaktyczne i ewaluacja w edukacji ▪ Teoria i metodyka edukacji elementarnej dziecka (synteza) 	SS: <ul style="list-style-type: none"> ▪ wszystkie przedmioty poza wymienionymi w poprzedniej kolumnie 	SS: <ul style="list-style-type: none"> ▪ Metodyka nauczania dzieci języka angielskiego ▪ Kreatywne formy pracy kulturalnej w pedagogice opiekuńczo-wychowawczej ▪ Praktyka pedagogiczna ▪ Profilaktyka i terapia w edukacji dzieci ▪ Seminarium dyplomowe ▪ Warsztaty w poradnictwie w środowisku lokalnym ▪ Zajęcia warsztatowe - Wspomaganie i wspieranie dziecka w kontakcie z domem rodzinnym
	VI	SS: <ul style="list-style-type: none"> ▪ Praktyka pedagogiczna 	SS: <ul style="list-style-type: none"> ▪ wszystkie przedmioty poza wymienionym w poprzedniej kolumnie 	SS: <ul style="list-style-type: none"> ▪ Health and Safety in Education ▪ Seminarium dyplomowe ▪ Współpraca szkoły z instytucjami opiekuńczo-wychowawczymi ▪ Zajęcia warsztatowe: Współpraca nauczyciela z TPD
PS	I	SS: <ul style="list-style-type: none"> ▪ Język angielski ▪ Metody i techniki studiowania ▪ Podstawy ekonomii ▪ Podstawy socjologii (egzamin) ▪ Pomoc przedmedyczna ▪ Wprowadzenie do pracy socjalnej 	SS: <ul style="list-style-type: none"> ▪ Podstawy socjologii (zaliczenie) ▪ Psychologia rozwojowa ▪ Rozwój fizyczny i zdrowie człowieka 	SS: <ul style="list-style-type: none"> ▪ Metody i techniki studiowania ▪ Podstawy pedagogiki społecznej
	II	SS: <ul style="list-style-type: none"> ▪ Podstawy organizacji i zarządzania ▪ Wychowanie fizyczne z elementami samoobrony 	SS: <ul style="list-style-type: none"> ▪ wszystkie przedmioty poza wymienionymi w poprzedniej kolumnie 	SS: <ul style="list-style-type: none"> ▪ Historia pracy socjalnej ▪ Metody i techniki studiowania ▪ Trening interpersonalny
	III	SS: <ul style="list-style-type: none"> ▪ Język angielski ▪ Podstawy psychopatologii 	SS:	SS: <ul style="list-style-type: none"> ▪ Poradnictwo socjalne ▪ Prawo rodzinne i opiekuńcze

		<ul style="list-style-type: none"> Poradnictwo socjalne Teoria i metody pracy socjalnej 	<ul style="list-style-type: none"> wszystkie przedmioty poza wymienionymi w poprzedniej kolumnie 	<ul style="list-style-type: none"> Umiejętności diagnostyczne i społeczne pracownika socjalnego
	IV	SS: <ul style="list-style-type: none"> brak 	SS: <ul style="list-style-type: none"> wszystkie przedmioty 	SS: <ul style="list-style-type: none"> Język angielski Komunikacja z osobą niepełnosprawną Podstawy metodologii (zaliczenie) Projekt socjalny Seminarium dyplomowe Superwizja w pracy socjalnej
	V	SS i SN: <ul style="list-style-type: none"> brak 	SS i SN: <ul style="list-style-type: none"> wszystkie przedmioty 	SS i SN: <ul style="list-style-type: none"> Elementy prawa karnego Podstawy resocjalizacji Przedsiębiorczość Seminarium dyplomowe (SS: dr hab. K. Przybyszewska; SN: dr M. Cichocka)
	VI	SS i SN: <ul style="list-style-type: none"> brak 	SS i SN: <ul style="list-style-type: none"> wszystkie przedmioty 	SS i SN: <ul style="list-style-type: none"> Modern concepts of prevention and rehabilitation Praca wychowawcza w zakładzie wychowawczym i karnym Prawne podstawy resocjalizacji Seminarium dyplomowe System instytucji profilaktyczno-resocjalizacyjnych i opieki postpenitencjarnej
ZARZ	V	SS: <ul style="list-style-type: none"> Przedsiębiorczość Analiza finansowa (egzamin) Seminarium dyplomowe 	SS: <ul style="list-style-type: none"> wszystkie przedmioty poza wymienionym w poprzedniej kolumnie 	SS: <ul style="list-style-type: none"> Przedsiębiorczość Seminarium dyplomowe Zarządzanie kryzysowe Rachunkowość menedżerska
		SN: <ul style="list-style-type: none"> brak 	SN: <ul style="list-style-type: none"> wszystkie przedmioty 	SN: <ul style="list-style-type: none"> Przedsiębiorczość Seminarium dyplomowe
	VI	SS: <ul style="list-style-type: none"> Trade Marketing and Service – Marketing handlu i usług Rynki finansowe 	SS: <ul style="list-style-type: none"> wszystkie przedmioty poza wymienionymi w poprzedniej kolumnie 	SS: <ul style="list-style-type: none"> Accounting Concepts and Methods – Koncepcje i metody rachunkowości Podejmowanie działalności gospodarczej Seminarium dyplomowe Sprawozdawczość i rewizja finansowa Systemy klasy ERP w zarządzaniu przedsiębiorstwami Zarządzanie zmianami
		SN: <ul style="list-style-type: none"> Trade Marketing and Service – Marketing handlu i usług Rynki finansowe (egzamin) 	SN: <ul style="list-style-type: none"> wszystkie przedmioty poza wymienionymi w poprzedniej kolumnie 	SN: <ul style="list-style-type: none"> Accounting Concepts and Methods – Koncepcje i metody rachunkowości Seminarium dyplomowe

Źródło: opracowanie własne na podstawie protokołów z analizy wyników zaliczeń i egzaminów, dane z Dziekanatu WSE.

Wnioski:

- na kierunku BW przedmioty o najniższej zdawalności to przedmioty z modułu nauk podstawowych, zwłaszcza przedmioty dotyczące nauk ekonomicznych i socjologicznych, trudności mogą wynikać z nowych treści i naukowej terminologii;
- na kierunku FiR w przypadku niektórych przedmiotów występują dysproporcje w uzyskiwanych przez studentów ocenach na SS i SN, w roku akademickim 2017/2018 zostaną podjęte starania w celu ograniczenia powyższych rozbieżności;

- na kierunku INF przedmioty o najniższej zdawalności to przedmioty dotyczące nauk matematycznych i fizycznych, wpływ na ten stan może mieć stopień trudności prezentowanych zagadnień oraz nie zawsze wystarczająca wiedza z wcześniejszych etapów kształcenia;
- na kierunku LOG w przypadku niektórych przedmiotów występują dysproporcje w uzyskiwanych przez studentów ocenach w ramach zaliczenia i egzaminu (np. przedmiot *Podstawy zarządzania i marketingu* na I LOG sem. I SS: zaliczenie – 7% ocen 2,0, natomiast egzamin – 30 % ocen 2,0); należy monitorować trendy zdawalności poszczególnych przedmiotów w kolejnych latach i w przypadku ich powtarzania warto przedyskutować problem z wybranymi wykładowcami i grupą studentów;
- na kierunku PED pozytywne skutki przyniosło podkreślanie kwestii klarowności kryteriów poszczególnych ocen oraz zwracanie dużej uwagi na zgodność zagadnień egzaminacyjnych z przedmiotowymi efektami kształcenia; w rezultacie utrzymał się porównywalny z ubiegłym rokiem odsetek ocen 5,0 i 4,0, a zdecydowanie zmniejszył się odsetek ocen 2,0, na który największy wpływ miała rezygnacja części studentów ze studiów;
- na kierunku PED wpływ na osiągnięcie efektów kształcenia przez studentów mogły mieć doświadczenia związane z realizacją licznych praktycznych projektów edukacyjnych z udziałem dzieci oraz zastosowanie w pracy ze studentami elementów nauczania nakierowanego na cel, stosowania w szerszym zakresie oceniania kształtującego oraz różnych metod służących samokształceniu;
- na kierunku PS obserwowany jest sukcesywny spadek przedmiotów o niskiej zdawalności wraz z przebiegiem studiów, jednocześnie wysoki poziom zdawalności i relatywnie duża ilość przedmiotów z wysokim odsetkiem ocen 5,0 i 4,5 pozwala na sformułowanie wniosku o wysokiej skuteczności osiągania założonych efektów kształcenia;
- na kierunku ZARZ zauważalne jest zmniejszenie trudności z zaliczeniem przedmiotów w miarę zaawansowania studiów, choć studenci w dalszym ciągu mają problemy z pewnymi przedmiotami, np. *Analiza finansowa*;
- na kierunku ZARZ studenci, jeżeli tylko byli przygotowani do zajęć, nie mieli problemów z uzyskaniem ocen 4,5 i 5,0 (*Przedsiębiorczość*);
- dodatkowym uwarunkowaniem wpływającym na niskie wyniki w przypadku przedmiotów kierunkowych jest nowość problematyki oraz złożoność zagadnień, z którymi studenci nie mieli wcześniej do czynienia lub zakresie których posiadają istotne braki z wcześniejszych etapów kształcenia;
- w aspekcie formalnym w dalszym ciągu odnotowuje się nieterminowe i niekompletne wypełnianie protokołów przez wykładowców, zmienianie uprzednio wpisanych ocen po terminie oraz niepodpisywanie protokołów w wersji papierowej.

Zalecenia:

- warto zastanowić się nad wyborem metod pracy z tymi studentami, którzy osiągnęli niskie oceny i szukać skutecznych sposobów praktycznego kształcenia, odpowiedniego do zróżnicowanych potrzeb edukacyjnych;
- w dalszym ciągu wydaje się wskazane, aby struktura wyników zaliczeń i egzaminów była brana pod uwagę przy planowaniu hospitacji w kolejnym roku akademickim;
- należy również po raz kolejny uczulić wykładowców na problem nieterminowego i niekompletnego wypełniania i/lub podpisywania protokołów, co blokuje sprawne funkcjonowanie Dziekanatu, stąd proponuje się, aby sekretariaty wydziałowych jednostek organizacyjnych przed sesją egzaminacyjną poprzez pocztę elektroniczną informowały wykładowców o obowiązującym terminie wpisywania do systemu eORDO ocen z zaliczeń i egzaminów oraz aby jednocześnie została do wykładowców wystosowana prośba o konsultowanie z Dziekanatem WSE wszelkich zmian we wprowadzonych uprzednio ocenach.

6. Wnioski z analizy wyników wylosowanych egzaminów na Wydziale Społeczno-Ekonomicznym w roku akademickim 2016/2017¹⁰

Na kierunku **Bezpieczeństwo Wewnętrzne** w roku akademickim 2016/2017 ocenie podlegały egzaminy z pięciu wylosowanych przedmiotów – sem. I: *Nauka o państwie i prawie*, sem. II: *Administracja bezpieczeństwa i porządku publicznego*, sem. III: *Zwalczanie terroryzmu*, sem. IV: *Podstawy prawa karnego i prawa wykroczeń*, sem. V: *Język obcy (angielski)*. Procentowy rozkład ocen poddanych analizie przedmiotów przedstawia tabela 14.

Tabela 14. Procentowy rozkład ocen dla wylosowanych egzaminów na kierunku BW w roku akademickim 2016/2017

Przedmiot		Odsetek studentów, którzy z egzaminu otrzymali określoną ocenę					
		2,0	3,0	3,5	4,0	4,5	5,0
Nauka o państwie i prawie	SS	19	53	10	14	2	2
Administracja bezpieczeństwa i porządku publicznego	SS	0	13	15	35	11	26
Zwalczanie terroryzmu	SS	8	17	13	14	13	34
	SN	0	12	28	16	12	32
Podstawy prawa karnego i prawa wykroczeń	SS	4	14	0	28	11	43
	SN	0	4	4	22	4	65
Język obcy (angielski)	SS	3	17	8	42	24	7
	SN	0	6	26	26	17	2

Zródło: opracowanie własne na podstawie protokołów z analizy wyników zaliczeń i egzaminów.

Wnioski:

- w porównaniu z ubiegłym rokiem akademickim rozkład ocen z przedmiotu *Nauka o państwie i prawie* wskazuje na pogorszenie wyników (zmniejszenie odsetka ocen 3,5 i 4,0 na rzecz ocen 3,0);
- analiza rozkładu ocen z przedmiotu *Administracja bezpieczeństwa i porządku publicznego* w roku akademickim 2016/2017 pokazuje, że studenci w lepszym stopniu osiągnęli zakładane efekty kształcenia (zmniejszenie odsetka ocen 3,5 i 4,0 na rzecz ocen 5,0);
- rozkład ocen z przedmiotu *Zwalczanie terroryzmu* można uznać za zbieżny na SS i SN, choć należy zauważyć większy odsetek ocen 2,0 na SS;
- w odniesieniu do ubiegłego roku akademickiego przedmiot *Podstawy prawa karnego i prawa wykroczeń* na SS miał w bieżącym roku akademickim niższą zdawalność (zwiększenie odsetka ocen 2,0 i 3,0);
- przeważający odsetek ocen 4,0 w przypadku przedmiotu *Język angielski* demonstrowuje, iż studenci nie mieli problemów z osiągnięciem efektów kształcenia z tego przedmiotu.

Na kierunku **Finanse i Rachunkowość** dokonano analizy wyników egzaminów z czterech wylosowanych przedmiotów – sem. I: *Podstawy zarządzania i marketingu*, sem. II: *Finanse publiczne*, sem. III: *Matematyka finansowa*, sem. IV: *Podatki i system podatkowy*. Procentowy rozkład ocen poddanych analizie przedmiotów przedstawia tabela 15.

¹⁰ Suma odsetków uzyskanych przez studentów ocen wynosząca w przypadku niektórych przedmiotów 101% lub 99% wynika z zaokrągleń systemu e-ORDO.

Tabela 15. Procentowy rozkład ocen dla wylosowanych egzaminów na kierunku FiR w roku akademickim 2016/2017

Przedmiot		Odsetek studentów, którzy z egzaminu otrzymali określoną ocenę					
		2,0	3,0	3,5	4,0	4,5	5,0
Podstawy zarządzania i marketingu	SS	28	6	17	22	9	19
	SN	29	15	10	17	7	22
Finanse publiczne	SS	13	31	19	12	12	13
	SN	3	0	18	26	42	11
Matematyka finansowa	SS	0	18	22	30	17	13
	SN	0	21	26	18	21	15
Podatki i system podatkowy	SS	2	14	25	21	9	30
	SN	5	37	21	13	3	21

Źródło: opracowanie własne na podstawie protokołów z analizy wyników zaliczeń i egzaminów.

Wnioski:

- procentowy rozkład ocen dla przedmiotu *Podstawy zarządzania i marketingu* jest zbliżony na SS i SN i wskazuje na pewne problemy z osiąganiem efektów kształcenia przez studentów dla tego przedmiotu;
- istnieje rozbieżność w zdawalności i procentowym rozkładzie ocen dla przedmiotu *Finanse publiczne* pomiędzy formami studiów (SS a SN), w roku akademickim 2017/2018 zostaną podjęte starania w celu ograniczenia powyższych różnic;
- dominujące odsetki ocen dla ocen 3,5 i 4,0 przy zerowym odsetku ocen 2,0 wskazują na brak problemów w osiąganiu efektów kształcenia dla przedmiotu *Matematyka finansowa*;
- w odniesieniu do przedmiotu *Podatki i system podatkowy* można zaobserwować przewagę ocen 5,0 na SS oraz dominację ocen 3,0 na SN.

Na kierunku **Informatyka** dokonano analizy wyników egzaminów z dwóch wylosowanych przedmiotów – sem. I: *Wstęp do programowania*, sem. II: *Algebra liniowa z geometrią analityczną*. Procentowy rozkład ocen poddanych analizie przedmiotów przedstawia tabela 16.

Tabela 16. Procentowy rozkład ocen dla wylosowanych egzaminów na kierunku INF w roku akademickim 2016/2017

Przedmiot		Odsetek studentów, którzy z egzaminu otrzymali określoną ocenę					
		2,0	3,0	3,5	4,0	4,5	5,0
Wstęp do programowania	SS	0	32	23	10	3	32
Algebra liniowa z geometrią analityczną	SS	10	47	10	7	23	3

Źródło: opracowanie własne na podstawie protokołów z analizy wyników zaliczeń i egzaminów.

Wnioski:

- procentowy rozkład ocen dla przedmiotu *Wstęp do programowania* wskazuje na osiągnięcie przez studentów efektów kształcenia;
- dominujący odsetek ocen 3,0 dla przedmiotu *Algebra liniowa z geometrią analityczną* przy niewielkim odsetku ocen 5,0 i zauważalnym odsetku ocen 2,0 może wskazywać na trudności w osiąganiu efektów kształcenia, należy podjąć działania zmierzające do weryfikacji sposobu osiągania zakładanych efektów kształcenia.

Na kierunku **Logistyka** dokonano analizy wyników egzaminów z sześciu wylosowanych przedmiotów – sem. I: *Mikroekonomia*, sem. II: *Statystyka opisowa*, sem. III: *Zarządzanie transportem*, sem. IV: *Zarządzanie usługami*, sem. V: *Systemy i infrastruktura transportu*, sem. VI: *Zarządzanie zapasami i magazynami*. Procentowy rozkład ocen poddanych analizie przedmiotów przedstawia tabela 17.

Tabela 17. Procentowy rozkład ocen dla wylosowanych egzaminów na kierunku LOG w roku akademickim 2016/2017

Przedmiot		Odsetek studentów, którzy z egzaminu otrzymali określoną ocenę					
		2,0	3,0	3,5	4,0	4,5	5,0
Mikroekonomia	SS	26	21	18	10	25	0
	SN	15	17	10	31	19	8
Statystyka opisowa	SS	8	4	33	46	8	0
	SN	4	42	2	31	11	9
Zarządzanie transportem	SS	35	22	10	18	3	12
	SN	0	62	8	15	12	4
Zarządzanie usługami	SS	17	34	14	17	7	10
	SN	0	56	11	30	4	0
Systemy i infrastruktura transportu	SS	0	0	5	16	53	26
	SN	0	0	0	25	56	19
Zarządzanie zapasami i magazynami	SS	0	0	0	26	0	74
	SN	0	0	0	23	27	50

Źródło: opracowanie własne na podstawie protokołów z analizy wyników zaliczeń i egzaminów.

Wnioski:

- podobnie jak w roku ubiegłym osiągnięcie efektów kształcenia z przedmiotu *Mikroekonomia* jest dla studentów trudne, wskazuje na to wysoki odsetek ocen 2,0 i niski odsetek ocen 5,0;
- zauważalne są rozbieżności w zdawalności i procentowym rozkładzie ocen dla przedmiotu *Statystyka opisowa* pomiędzy formami studiów (SS a SN), w roku akademickim 2017/2018 należy ponownie przeanalizować rozkład ocen z tego przedmiotu;
- osiągnięcie efektów kształcenia z przedmiotu *Zarządzanie transportem* sprawiło większe trudności studentom SS niż SN, konieczna jest weryfikacja sposobów osiągania efektów kształcenia;
- rozkład ocen z przedmiotów *Systemy i infrastruktura transportu* oraz *Zarządzanie zapasami i magazynami* wskazuje, iż studenci nie mieli problemów z osiągnięciem zakładanych z tych przedmiotów efektów kształcenia.

Na kierunku **Pedagogika** dokonano analizy wyników egzaminów z pięciu wylosowanych przedmiotów – sem. I: *Psychologia ogólna*, sem. II: *Dydaktyka ogólna*, sem. III: *Podstawy badań pedagogicznych*, sem. V: *Metodyka nauczania dzieci języka angielskiego*, sem. VI: *General English*. Procentowy rozkład ocen poddanych analizie przedmiotów przedstawia tabela 18.

Tabela 18. Procentowy rozkład ocen dla wylosowanych egzaminów na kierunku PED w roku akademickim 2016/2017

Przedmiot		Odsetek studentów, którzy z egzaminu otrzymali określoną ocenę					
		2,0	3,0	3,5	4,0	4,5	5,0
Psychologia ogólna	SS	32	29	29	6	0	3
Dydaktyka ogólna	SS	11	39	36	11	4	0
Podstawy badań pedagogicznych	SS	0	9	13	36	15	28
Metodyka nauczania dzieci języka angielskiego	SS	0	0	0	14	29	57
General English	SS	0	33	5	33	19	10

Źródło: opracowanie własne na podstawie protokołów z analizy wyników zaliczeń i egzaminów.

Wnioski:

- rozkład ocen z przedmiotu *Psychologia ogólna* w bieżącym roku akademickim jest zbliżony do rozkładu z roku ubiegłego, należy przeanalizować jakie przyczyny stoją za stosunkowo wysokim odsetkiem ocen 2,0;
- w rozkładzie ocen z przedmiotu *Dydaktyka ogólna* najwyższe odsetki odnotowano w stosunku do ocen 3,0 i 3,5, jednak niepokoi stosunkowo wysoki odsetek ocen 2,0;
- w związku z tym, że oba wyżej wymienione przedmioty są przedmiotami na I roku studiów, warto byłoby zachęcić wykładowców do wypracowania metod pracy bardziej przyjaznych dla studentów I roku;
- rozkład ocen z przedmiotów *Podstawy badań pedagogicznych*, *Metodyka nauczania dzieci języka angielskiego* oraz *General English* wskazuje, iż studenci nie mieli problemów z osiągnięciem zakładanych z tych przedmiotów efektów kształcenia.

Na kierunku **Praca Socjalna** ocenie podlegały egzaminy z pięciu wylosowanych przedmiotów – sem. I: *Podstawy socjologii*, sem. II: *Polityka społeczna*, sem. III: *Mechanizmy wpływu społecznego*, sem. IV: *Komunikacja interpersonalna*, sem. VI: *Elementy psychologii społecznej*. Procentowy rozkład ocen poddanych analizie przedmiotów przedstawia tabela 19.

Tabela 19. Procentowy rozkład ocen dla wylosowanych egzaminów na kierunku PS w roku akademickim 2016/2017

Przedmiot		Odsetek studentów, którzy z egzaminu otrzymali określoną ocenę					
		2,0	3,0	3,5	4,0	4,5	5,0
Podstawy socjologii	SS	22	11	19	22	22	4
Polityka społeczna	SS	0	19	4	33	33	11
Mechanizmy wpływu społecznego	SS	0	0	0	43	19	38
Komunikacja interpersonalna	SS	0	5	5	21	26	42
Elementy psychologii społecznej	SS	0	25	14	33	22	6
	SN	0	19	15	50	8	8

Źródło: opracowanie własne na podstawie protokołów z analizy wyników zaliczeń i egzaminów.

Wnioski:

- wśród poddanych analizie przedmiotów uwagę zwraca fakt istotnie niższego poziomu zdawalności przedmiotu *Podstawy socjologii* w stosunku do pozostałych (22 % ocen 2,0), porównanie wyników egzaminu z tego przedmiotu w roku 2016/2017 z rokiem ubiegłym ujawniło wzrost odsetka ocen 3,0 oraz 3,5 przy jednoczesnym zmniejszeniu się odsetka ocen 4,0 i 4,5, co potwierdza obniżenie poziomu wyników egzaminu z analizowanego przedmiotu;
- porównanie ocen egzaminacyjnych z przedmiotu *Polityka społeczna* wskazuje na zdecydowanie mniejszy w bieżącym roku akademickim odsetek ocen 5,0 przy jednoczesnym zwiększeniu się

odsetka ocen 3,0 i 4,0, co może to sygnalizować pewne uśrednienie poziomu osiągniętych przez studentów wyników egzaminacyjnych;

- analiza danych dotyczących przedmiotu *Mechanizmy wpływu społecznego* pokazuje istotne podniesienie poziomu uzyskiwanych ocen egzaminacyjnych, wnioski takie uprawnia do znacznego wzrostu odsetka ocen 5,0, 4,5, i 4,0 przy braku ocen niższych;
- w przypadku przedmiotu *Komunikacja interpersonalna* zaobserwowano znaczący wzrost odsetka ocen 4,5 i 5,0 w porównaniu z poprzednim rokiem akademickim, co uprawnia do stwierdzenia o wzroście poziomu osiągniętych zakładanych efektów kształcenia dla tego przedmiotu;
- ocena zestawienia danych dla wyników egzaminu z przedmiotu *Elementy psychologii społecznej* wskazuje na zwiększenie się odsetka ocen 3,0 i 3,5 przy jednoczesnym zmniejszeniu się odsetka ocen 5,0, co może oznaczać pewne uśrednienie poziomu osiągniętych efektów kształcenia;
- szczególnego podkreślenia wymaga fakt, że wysokiego poziomu zdawalności analizowanych przedmiotów, od semestru II jest to 100% zdawalności.

Na kierunku **Zarządzanie** dokonano analizy wyników egzaminów z dwóch wylosowanych przedmiotów – sem. V: *Analiza finansowa*, sem. VI: *Rynki finansowe*. Procentowy rozkład ocen poddanych analizie przedmiotów przedstawia tabela 20.

Tabela 20. Procentowy rozkład ocen dla wylosowanych egzaminów na kierunku ZARZ w roku akademickim 2016/2017

Przedmiot		Odsetek studentów, którzy z egzaminu otrzymali określoną ocenę					
		2,0	3,0	3,5	4,0	4,5	5,0
Analiza finansowa	SS	19	2	4	28	24	24
	SN	0	13	26	4	30	26
Rynki finansowe	SS	18	21	12	15	35	0
	SN	4	4	43	17	30	0

Źródło: opracowanie własne na podstawie protokołów z analizy wyników zaliczeń i egzaminów.

Wnioski:

- studenci, podobnie jak w roku ubiegłym, mają pewne kłopoty przedmiotem *Analiza finansowa* na SS, choć należy odnotować wzrost odsetków ocen 4,0, 4,5 i 5,0;
- z przedmiotu *Rynki finansowe* żaden ze studentów, zarówno na SS, jak i na SN, nie uzyskał oceny 5,0;
- należy również odnotować, iż spośród wylosowanych przedmiotów odsetek ocen niedostatecznych jest większy na SS w porównaniu z SN.

Wnioski ogólne:

- z analizy zgodności zagadnień egzaminacyjnych z efektami kształcenia dla przedmiotu wynika, że zagadnienia egzaminacyjne zostały właściwie dobrane i skonstruowane;
- wpływ na niską zdawalność niektórych przedmiotów miały czynniki pozamerytoryczne: niska frekwencja na zajęciach, brak zaangażowania się studentów w proces edukacyjny, braki w wiedzy ogólnej studentów wynikające z zaniedbań na poprzednich etapach kształcenia;
- w dalszym ciągu wskazane jest dla pewnych przedmiotów przeprowadzenie analizy wymagań egzaminatora oraz komunikatywności prezentowanych treści;
- sam proces egzaminacyjny nie budzi zastrzeżeń.

7. Wnioski z samooceny jakości kształcenia na Wydziale Społeczno-Ekonomicznym w roku akademickim 2016/2017

Samoocena jakości kształcenia na WSE przedstawia się następująco:

na etapie KANDYDAT:

- Rada WSE Uchwałą Nr 58/2016 z dnia 29 listopada 2016 r. pozytywnie zaopiniowała propozycję utworzenia kierunku studiów drugiego stopnia o profilu praktycznym *Zdrowie publiczne*. Wydział ubiega się o otrzymanie zgody MNiSW w tej kwestii. Ponadto, uruchomiono III edycję studiów podyplomowych *Edukacja przedszkolna i edukacja wczesnoszkolna* oraz opracowano wstępną koncepcję i plan studiów podyplomowych *Logopedia szkolna*;
- oferta edukacyjna jest na bieżąco prezentowana:
 - podczas imprez cyklicznych (Akademia Młodego Studenta, Drzwi Otwarte, Olimpiada Wiedzy i Umiejętności Handlowo-Menedżerskich, Konińskie Forum Oświatowe, Rodzinny Festyn Integracyjny TPD w Koninie);
 - w ramach wykładów otwartych i seminariów naukowych:
 - wykłady dla klasy akademickiej z ZS CKU w Koninie,
 - prelekcje z warsztatami dla uczniów LO w Turku pt. *Jak ? Tak ! – czyli o dobrym nauczycielu, Samodzielność – samokontrola, autokorekta i samoocena zamiast oceniania*,
 - wykłady otwarte dla uczniów Zespołu Szkół Technicznych w Kole oraz uczniów II LO w Koninie pt. *Budowanie poczucia własnej wartości* (grudzień 2016 r.),
 - cykl sześciu wykładów dla słuchaczy Uniwersytetu Trzeciego Wieku pt. *Fundamentalizm religijny a terroryzm*,
 - wykład otwarty dla studentów Uniwersytetu Trzeciego Wieku w Rzgowie pt. *Rola i znaczenie pasji w życiu człowieka* (6 października 2016 r.),
 - wykład otwarty dla studentów kierunku PS z Panevezys College (Litwa) pt. *Praca socjalna we współczesnej Polsce – wyzwania* (25 listopada 2016 r.),
 - wykłady otwarte dla uczniów II Liceum Ogólnokształcącego im. Krzysztofa Kamila Baczyńskiego w Koninie (*Metody i techniki wywierania wpływu*, 1 grudnia 2016 r., *Konstrukcja komunikatu i jego znaczenie*, 24 kwietnia 2017 r., *Komunikacja niewerbalna*, 15 maja 2017 r.),
 - wykład dla dzieci ze Szkoły Podstawowej w Kawnicach pt. *Komunikacja jako proces interakcyjny* (28 listopada 2016 r.),
 - wykład otwarty dla studentów Uniwersytetu Trzeciego Wieku w Koninie pt. *Zjawisko imigracji i uchodźstwa ważnym wyzwaniem dla współczesnej Polski* (3 marca 2017 r.),
 - wykład dla młodzieży Zespołu Szkół im. Mikołaja Kopernika w Koninie pt. *Przemoc w społeczeństwie informacyjnym* (14 marca 2017 r.),
 - *Warsztaty skutecznego komunikowania się* w ramach Akademii Młodego Studenta (28 listopada 2017 r.);
 - w witrynie internetowej (aktualizacja witryny WSE i wydziałowych jednostek organizacyjnych);
 - w inny sposób (poprzez media społecznościowe, ulotki i plakaty informacyjne, spotkania uczniów ze studentami, spotkania warsztatowe dla uczniów szkół ponadgimnazjalnych, projekty edukacyjne, współorganizację imprez i festynów);
- informacja o poziomie i jakości kształcenia jest umieszczana w raportach oceny kształcenia na poszczególnych kierunkach oraz w rocznym *Raporcie oceny jakości kształcenia na WSE*; raport za rok akademicki 2015/2016 został opublikowany w październiku 2016 na stronie internetowej WSE (<http://www.pwsz.konin.edu.pl/pl/444/445/jakosc-ksztalcenia>); ponadto, informacja o poziomie i jakości kształcenia jest przekazywana przez kierowników i pracowników wydziałowych jednostek organizacyjnych podczas imprez cyklicznych i spotkań jednorazowych wymienionych wyżej;
- ze względu na to, że ubiegłoroczne rozwiązania w pełni się sprawdziły, stosowane zasady, procedury i sposoby rekrutacji nie wymagają obecnie zmian; szczegółowe zasady rekrutacji

określają: 1) Uchwała Nr 80/VI/V/2016 Senatu Państwowej Wyższej Szkoły Zawodowej w Koninie z dnia 17 maja 2016 r. w sprawie warunków, terminu i trybu rekrutacji na studia stacjonarne i niestacjonarne I i II stopnia w Państwowej Wyższej Szkole Zawodowej w Koninie na rok akademicki 2017/2018; 2) Uchwała Nr 98/VI/IX/2016 w sprawie warunków, terminu i trybu rekrutacji na studia stacjonarne i niestacjonarne II stopnia na nowym kierunku „zarządzanie i inżynieria produkcji” w Państwowej Wyższej Szkole Zawodowej w Koninie na rok akademicki 2017/2018, kończącym się uzyskaniem przez absolwenta kwalifikacji (dyplomu) magistra inżyniera; 3) Uchwała Nr 120/VI/XI/2016 Senatu Państwowej Wyższej Szkoły Zawodowej w Koninie z dnia 29 listopada 2016 r. zmieniająca uchwałę w sprawie warunków, terminu i trybu rekrutacji na studia stacjonarne i niestacjonarne I i II stopnia; 4) Uchwała Nr 125/VI/XII/2016 w sprawie warunków, terminu i trybu rekrutacji na studia stacjonarne i niestacjonarne II stopnia na nowym kierunku „zdrowie publiczne” w Państwowej Wyższej Szkole Zawodowej w Koninie na rok akademicki 2017/2018, kończącym się uzyskaniem przez absolwenta kwalifikacji (dyplomu) magistra;

- podjęto również inne działania:
 - zachęcano studentów kończących studia oraz absolwentów do skorzystania z oferty studiów II stopnia i studiów podyplomowych;
 - na bieżąco śledzono tendencje dot. oczekiwań uczniów szkół ponadgimnazjalnych;
 - monitorowano zmiany w regulacjach prawnych;

na etapie STUDENT/SŁUCHACZ:

- przygotowano programy kształcenia zgodnie z wytycznymi zawartymi w Uchwale Nr 127/VI/I/2017 Senatu Państwowej Wyższej Szkoły Zawodowej w Koninie z dnia 24 stycznia 2017 r. w sprawie wytycznych dla rad wydziałów dotyczących zasad opracowywania programów kształcenia zgodnych z Krajowymi Ramami Kwalifikacji dla Szkolnictwa Wyższego; przygotowane programy zostały zatwierdzone Uchwałami Rady WSE z dnia 30 maja 2017 r.;
- ponadto, na kierunku PED:
 - dokonano modyfikacji planu studiów stacjonarnych i niestacjonarnych I stopnia aktualizując nazwy przedmiotów metodycznych w celu zapewnienia spójności z wdrażaną reformą systemu oświaty,
 - zmodyfikowano program kształcenia na studiach podyplomowych *Edukacja przedszkolna i wczesnoszkolna* w oparciu o wnioski płynące z lat wcześniejszych;
- na wszystkich kierunkach zaktualizowano literaturę do poszczególnych przedmiotów;
- zakładane efekty kształcenia weryfikowane były na bieżąco po każdym semestrze przez nauczycieli prowadzących poszczególne zajęcia, weryfikacji tej dokonywano poprzez odpowiednie metody oceny zaplanowane w sylabusach oraz przy pomocy formularzy oceny przedmiotowych efektów kształcenia (FOPEK); poziom osiągnięcia zakładanych kierunkowych efektów kształcenia na podstawie oceny przedmiotowych efektów kształcenia oraz wyników zaliczeń i egzaminów był omawiany na spotkaniach nauczycieli wchodzących w skład minimum kadrowego (kwiecień 2017 r. i wrzesień 2017 r.), na spotkaniach tych również podejmowano próby zdiagnozowania ewentualnych problemów w tym zakresie;
- dodatkowo, rozszerzona została procedura stosowania samokontroli, autokorekty oraz samooceny w procesie kształcenia i na zaliczeniu końcowym; wdrażane są również procedury autoewaluacyjne wśród studentów w kontekście uczestnictwa i nabywanych kompetencji w toku zajęć i sylabusów;
- rozwijano metody kształcenia na odległość poprzez:
 - prowadzenie na platformie *ePWSZ* kursów e-learning lub blended learning, (aktualnie dla studentów WSE dostępnych jest 67 kursów);
 - systematyczne rozbudowywanie platformy e-learningowej *ePWSZ* i wzbogacanie jej o materiały samokształceniowe (prezentacje, materiały dydaktyczne, fragmenty książek elektronicznych, linki do zasobów internetowych przydatnych w pracy własnej studenta), ćwiczenia interaktywne, testy on-line;
- wszyscy wykładowcy wykorzystują technologie informacyjne w różnym zakresie uwzględniając specyfikę prowadzonych zajęć dydaktycznych; wśród wykorzystywanych technologii należy wymienić: prezentacje multimedialne, materiały wideo, tablice interaktywne, specjalistyczne

programy komputerowe, interaktywne ćwiczenia internetowe, testy językowe on-line, sieciowe zasoby edukacyjne, wirtualne środowisko pracy, np. OneDrive – wirtualny dysk w chmurze informatycznej pomocny przy pracy grupowej w ramach projektu; podkreślano znaczenie miarodajnych źródeł internetowych stosowanych i przydatnych w pracy własnej studenta oraz propagowano wartościowe zasoby służące mądrym wykorzystaniu technologii informacyjno-komunikacyjnych; równocześnie bieżący kontakt wykładowców ze studentami odbywa się przy pomocy platformy ePWSZ, systemu eORDO Omnis i/lub poczty elektronicznej;

- procedury oceniania studentów były kontrolowane poprzez:
 - regularnie prowadzone hospitacje zajęć dydaktycznych;
 - analizę wyników zaliczeń i egzaminów (dokonana w semestrze zimowym, planowana w semestrze letnim);
 - analizę zgodności zagadnień egzaminacyjnych z efektami kształcenia dla wylosowanych przedmiotów (dokonana w semestrze zimowym, planowana w semestrze letnim);
 - samokontrolę i samoocenę, które w coraz większym stopniu uwzględniano przy ewaluacji osiągnięć studentów, a także zachęcano wykładowców do weryfikacji procedury oceniania pracy studenta w zakresie mierzalności efektów w sferze kompetencji społecznych; ponadto, na kierunku PED: wspólnie ze studentami ustalano kryteria oceny w ramach różnych przedmiotów, np. projektu na przedmiocie *Prawne i etyczne aspekty pracy pedagoga*, w ramach Zespołu Badań Pedagogiczno-Psychologicznych opracowano nowe narzędzia pomiaru dydaktycznego do wybranych przedmiotów;
- monitoring jest realizowany przez władze WSE i kierowników wydziałowych jednostek organizacyjnych przed rozpoczęciem zajęć w danym roku akademickim, w trakcie roku akademickiego oraz po jego zakończeniu, a wnioski kierowane są do odpowiednich komórek organizacyjnych; dodatkowo, zadbano o racjonalne planowanie wydarzeń z udziałem studentów (seminaria, konferencje) w różne dni tygodnia i w różnych godzinach w trosce o zapewnienie ciągłości kształcenia w obrębie każdego przedmiotu; na kierunku PED stwierdzono potrzebę poprawy stanu technicznego sprzętu muzycznego (dostrojenie pianin wykorzystywanych w procesie dydaktycznym);
- w celu poprawy warunków realizacji zajęć podjęto następujące działania:
 - informatyczna infrastruktura dydaktyczna i administracyjna WSE została uzupełniona o zestawy komputerowe do pracowni informatycznej s. 10 (31 sztuk), zestawy do nagłośnienia sal dydaktycznych s. 112 i s. 113 (2 sztuki), przenośne zestawy głośnikowe (2 sztuki), mikrofon w s. 305 (1 sztuka), prezentery (3 sztuki), pendrive (1 sztuka).
 - na kierunku PED:
 - zaprojektowano wyposażenie, a następnie złożono zamówienie i urządzono *Pracownię edukacji elementarnej* do zajęć symulacyjnych i zajęć z dziećmi przedszkolnymi z klas I-III, które to zajęcia są prowadzone przez studentów i wykładowców,
 - wybrano i zakupiono pomoce dydaktyczne, które odwołują się do aktualnych trendów w edukacji elementarnej,
 - złożono i zrealizowano zamówienia na wyposażenie sal w taśmy magnetyczne do eksponowania prac oraz materiały papiernicze na potrzeby zajęć warsztatowych;
- w roku akademickim 2016/2017 nie wprowadzono większych usprawnień dotyczących funkcjonowania dziekanatu WSE oraz sekretariatów katedr;
- procedura wyznaczania wartości wskaźników ECTS jest bezpośrednio kontrolowana przez władze WSE i pracowników Dziekanatu poprzez formularz planu studiów umożliwiający automatyczne zliczanie odpowiednich wskaźników; ponadto, są na ten temat prowadzone cykliczne dyskusje wśród pracowników i studentów;
- monitorowaniem praktyk studenckich na poszczególnych kierunkach studiów zajmują się opiekunowie praktyk, którzy we współpracy z Prodziekanem WSE oraz Uczelnianym Biurem Praktyk koordynują wszelkie kwestie proceduralno-programowe; dodatkowo, na kierunku PED opiekun praktyk ma stały i wielokanałowy kontakt z opiekunami praktyk w szkołach ćwiczeń oraz prowadzone są seminaria organizacyjno-metodyczne podsumowujące praktyki studenckie;

- rozwinęto ofertę studiów w językach obcych poprzez ujęcie w planie studiów każdego kierunku jednego przedmiotu kierunkowego oraz przynajmniej jednego przedmiotu specjalnościowego w języku angielskim;
- aktywizacja studentów odbywa się poprzez działalność naukową i wolontarystyczną w ramach funkcjonujących kół naukowych i organizowanych przez nie imprez; koła naukowe na poszczególnych kierunkach WSE to:
 - BW: SKN *Bastion*, SKN *Strzelcy* (przy LOK), SKN Myśli Politycznej (koło założone 29 listopada 2016 r.),
 - INF: podjęto inicjatywę stworzenia koła naukowego,
 - FiR: SKN *Controlling*,
 - LOG: KN *Be Creative*, SKN *LogTrip*;
 - PED: SKN Młodych Pedagogów, KN *Pegaz*, SKN *Wizja*;
 - PS: SKN *Pegaz*;
 - ZARZ: SK *Praktycznie o biznesie*.
- jednocześnie należy zaznaczyć, że studenci sami wykazują inicjatywę w podejmowaniu różnego rodzaju działań społecznych i naukowych, wśród których warto wymienić:
 - przygotowanie i realizację warsztatów integracyjno-artystycznych *Między pokoleniami*,
 - IV Studenckie Seminarium Naukowo-Badawcze z cyklu *Dziecko w codziennej przestrzeni edukacyjnej: Pejzaż dźwiękowy szkoły*,
 - zacieśnienie współpracy studenckich kół naukowych kierunku PED z Zespołem Badań Pedagogiczno-Psychologicznych m.in. w zakresie określania zadań i procedur badawczych,
 - zorganizowanie zbiorki środków finansowych w ramach prac na rzecz innych dla dzieci z Pogotowia Opiekuńczego w Koninie (grudzień 2016 r.),
 - V Konferencja Naukowa Kół Młodych Pedagogów *W stronę dziecka* (maj 2017 r.),
 - współorganizacja spotkania z książką *Cała Polska czyta dzieciom* (czerwiec 2017 r.),
 - zaangażowanie w organizację Konferencji Naukowej *Alienacja mężczyzn z wychowania*,
 - zaangażowanie w organizację seminarium *Edukacja Obywatelska – skarbem*,
 - zaangażowanie w Wielkopolskie Forum Pedagogiczne *Ewaluacja i innowacje w edukacji* (maj 2017 r.),
 - zaangażowanie w organizację Międzynarodowej Konferencji Naukowej w Siedlcach (22-25 maja 2017 r.),
 - aktywny udział w III Sympozjum Naukowym *Pracownik socjalny wobec wyzwań współczesnego świata. Zagrożenia i perspektywy* oraz wizytę studyjną w placówkach pomocy społecznej w Jarosławiu (24-25 listopada 2016 r.),
 - przeprowadzenie warsztatów *Stop cyberprzemocy* i przygotowanie tematycznych posterów w ramach Festiwalu Edukacji Terapii i Kultury (28-29 marca 2017 r.),
 - współorganizację seminariów: *Uczymy się z sercem, pomagamy z empatią. Ludzie starsi wśród nas. Edycja III* (10 kwietnia 2017 r.), *Pomagam – od teorii do praktyki. Edycja IV* (25 kwietnia 2017 r.), *Pomoc i interwencja* (10 maja 2017 r.);
 - wizytę studyjną w Domu Pomocy Społecznej w Nowym Miszewie (10 maja 2017 r.);
- poszerzano społeczne i kulturowe horyzonty studentów, a mianowicie zorganizowano szereg wydarzeń oraz zrealizowano wiele projektów społeczno-gospodarczych we współpracy z przedsiębiorstwami, instytucjami, organizacjami pozarządowymi, a których uczestnikami byli studenci WSE; wśród realizowanych wydarzeń na poszczególnych kierunkach były:
 - BW:
 - spotkania z przedstawicielami Policji (9 listopada 2016 r.) i wojska (14 grudnia 2016 r.) nt. możliwości podjęcia służby w ww. formacjach,
 - seminarium pt. *Regionalne aspekty systemu bezpieczeństwa* (9 maja 2017 r.),
 - seminaria z technik interwencyjnych i samoobrony (*Zastosowanie kajdankowania oraz dźwigni transportowych w samoobronie i technikach interwencyjnych*, 24 listopada 2016 r., *podstawy Brazylijskiego Jiu-Jitsu*, 24 maja 2017 r.),
 - udział studentów I roku BW w debacie organizowanej przez Komendanta Miejskiego Policji w Koninie nt. bezpieczeństwa w ruchu drogowym (24 maja 2017 r.);
 - FiR:

- cykliczne warsztaty pt. *Wszechstronny finansista*,
 - zorganizowanie spotkania z przedstawicielami Zakładu Ubezpieczeń Społecznych pt. *ZUS dla studenta – Ubezpieczenia społeczne w praktyce* wraz z wystawieniem stoiska informacyjnego,
 - umożliwienie studentom wysłuchania wystąpień konferencyjnych w ramach II Ogólnopolskiej Konferencji Naukowej *Współczesne Wyzwania Finansów i Rachunkowości*, 27-28 kwietnia 2017 r.,
 - zajęcia terenowe oraz wyjazdy na Giełdę Papierów Wartościowych do Warszawy oraz do firmy Colian w Kaliszu;
 - warsztaty dla studentów II roku nt. *Metodyka pisania pracy licencjackiej - wybrane zagadnienia*;
- PED:
- *Czytamy z PWSZ* – dwanaście warsztatów twórczego czytania w kontakcie z teatrem kamishibai (klasy I-III w semestrze zimowym, przedszkola w semestrze letnim),
 - kampania promocyjna Ogólnopolskiego Dnia Biblioterapii w ZP (listopad 2016 r.),
 - organizacja Ogólnopolskiego Tygodnia Czytania Dzieciom z udziałem uczniów z pięciu konińskich szkół w murach Uczelnianej Biblioteki (pięć spotkań) (czerwiec 2017 r.),
 - udział studentów I roku oraz dwóch wykładowczyń w projekcie *Teatr Dotknij* i uczestnictwo w Biennale Sztuki dla Dzieci w Poznaniu (maj 2017 r.),
 - przygotowanie i wystawienie bajki dla dzieci przedszkolnych przez studentów I roku,
 - zorganizowanie mobilnej wystawy Muzeum Początków Państwa Polskiego *Chrzest Polski 966. U Źródeł* w budynku PWSZ przy ul. Jerzego Popiełuszki 4, (5-14 czerwca 2017 r.),
 - Pokazy Dzieci Muzykujących we współpracy z SP nr 3w Koninie,
 - Interdyscyplinarne Seminarium Naukowe *Od szumu radiowego do szumu w muzyce. Radio jako medium i instrument muzyczny* zorganizowane przy współudziale CKiS w Koninie (sesja teoretyczna i koncerty w ramach projektu kuratorskiego *Radio Noises – Lost & Found*),
 - wystawa fotografii pt. *Naturalnie* (A. Głowacka) – w ramach działalności SKN *Wizja*,
 - udział studentów I roku w zajęciach warsztatowych z pedagogiki cyrku w ramach zajęć z pedagogiki zabawy,
 - udział studentów III i II roku w zajęciach arteterapii i muzykoterapii w Fundacji *Podaj Dalej* w ramach przedmiotu *Muzykoterapia*,
 - Kreatywne Warsztaty Teatralne CKiS Konin pt. *Od inspiracji do inscenizacji* z Alicją Morawska-Rubczyk, reżyserką teatru dla najmłodszych, pedagogiem teatru i badaczką,
 - warsztaty z zakresu działań opiekuńczo-wychowawczych w placówkach konińskich (żłobki, bursy, świetlice),
 - prowadzenie badań ankietowych przez studentów III roku z zakresu edukacji zdrowotnej dzieci 7-9 lat w rodzinach województwa wielkopolskiego,
 - wsparcie organizacyjne studentek pedagogiki dla TPD - Rodzinny Festyn Integracyjny *W zdrowym stylu*,
 - udział studentów w warsztatach, szkoleniach i seminariach organizowanych przez CDN, Bibliotekę Pedagogiczną, MODN w ramach pracy własnej studenta,
 - stała współpraca z TOZ i Schroniskiem dla Zwierząt w Koninie (zbieranie darów, wsparcie finansowe połączone z uświadamianiem celów podejmowania takich działań),
 - udział studentów II i III roku pedagogiki w realizacji cyklicznego konkursu *SUPER KIDS* w SP 6 w Koninie (współprowadzenie, sprawdzanie prac);
- PS:
- Konferencja Studencka *Problematyka społeczna regionu konińskiego w świetle badań studentów PWSZ w Koninie. Edycja IV*, 23 maja 2017 r.),
 - nawiązanie współpracy z Dziennym Domem Pomocy dla Osób Starszych, przygotowanie i realizacja warsztatów integracyjno-artystycznych *Między pokoleniami* (15 grudnia 2016 r.),
 - IV Studenckie Seminarium Naukowo-Badawcze z cyklu *Dziecko w codziennej przestrzeni edukacyjnej: Pejzaż dźwiękowy szkoły* (16 grudnia 2016 r.),

- Interdyscyplinarne Seminarium Naukowe *Od szumu radiowego do szumu w muzyce. Radio jako medium i instrument muzyczny* (10 marca 2017 r.)
 - akcje charytatywne: udział w XVI edycji Szlachetnej Paczki, kiermasz Bożonarodzeniowy i Wielkanocny – akcja realizowana we współpracy z Domem Pomocy Społecznej w Ślesinie oraz Warsztatem Terapii Zajęciowej w Koninie, Magiczny Czas dla Rodziny - projekt organizowany we współpracy z Powiatowym Centrum Pomocy Rodzinie w Koninie dla 200 osób z rodzinnej pieczy zastępczej, środowisk zawodowych z obszaru dziecka i rodziny oraz władz samorządowych i otoczenia społecznego (13 grudnia 2016 r.), zbiórka artykułów biurowych na potrzeby świetlicy środowiskowej prowadzonej przez CPSiPPWR);
 - projekty socjalne adresowane do dzieci świetlicy socjoterapeutycznej (24 maja 2017 r.) oraz do dzieci w wieku przedszkolnym (29 maja 2017 r.),
 - warsztaty praktyczne w rodzinie zastępczej zawodowej pełniącej funkcję pogotowia rodzinnego oraz w Zespole ds. pieczy zastępczej PCPR w Koninie w obszarze wspierania więzi dziecka z rodziną,
 - warsztaty praktyczne w ŚDS w Koninie (ul. 11 listopada 19, ul. Zagórska 3) oraz DPS w Ślesinie,
 - opracowanie narzędzia metodycznego dla koordynatorów rodzinnej pieczy zastępczej i asystentów rodziny pt. *Niezbędnik dla dzieci i młodzieży*,
 - wolontariat studentów na rzecz dziecka i rodziny w powiecie konińskim.
- szczegółowe informacje są dostępne w karcie monitorowania postępów w realizacji strategii rozwoju WSE; ponadto, upowszechniano i propagowano informacje nt. prelekcji, seminariów, konferencji, wystaw, spotkań z Autorami, spotkań z praktykami biznesu itp. organizowanymi przez Uczelnię, Bibliotekę Uczelnianą, Wydział i wydziałowe jednostki organizacyjne;
- zachęcano studentów do międzyuczelnianej i międzywydziałowej mobilności poprzez:
 - umożliwienie studentom wzięcia udziału w *Erasmus Day*;
 - zaangażowanie studentów w projekcie polsko-norweskim *SUSTMAN – Przedsiębiorczość, zrównoważony rozwój i produkcja dla studentów PWSZ w Koninie*;
 - czynny udział studentów BW w Sympozjum Naukowym w Collegium Bobolanum;
 - organizacja i przygotowanie wizyty studyjnej wykładowców i studentów z Panevezys College (Litwa), której celem było poznanie systemu pomocy społecznej i pracy socjalnej w Polsce oraz udział w Międzynarodowej Konferencji Naukowej *Praca socjalna – wyzwania i dylematy. Ujęcie interdyscyplinarne* (11-13 grudnia 2016 r.),
 - współpraca SKN *Młodych Pedagogów* z analogicznymi kołami naukowymi UAM WPA w Kaliszu (współorganizacja seminariów naukowych, konferencji, wymiana doświadczeń).
 - indywidualne inicjatywy pracowników Wydziału mające na celu wyłonienie i zdongowanie potencjalnych uczestników programu ERASMUS+;
 - wprawdzie WSE nie nawiązuje współpracy z uczelniami zagranicznymi, gdyż w Uczelni funkcjonuje odpowiednia komórka zajmująca się tymi kwestiami; jednakże działania podjęte w tym zakresie na poszczególnych kierunkach to:
 - FiR: udział w konferencji pracowników naukowo-dydaktycznych z Panevezys College (Litwa), 27-28 kwietnia 2017 r.;
 - LOG: pracownicy ZL podejmują indywidualne kontakty, które mają na celu rozpoczęcie oficjalnej współpracy ze szkołami wyższymi w Niemczech;
 - PED: wizyta studyjna dwóch wykładowców na Wydziale Pedagogiki Uniwersytetu Mateja Bela w Bańskiej Bystrzycy, bieżąca współpraca naukowo-dydaktyczna z Uniwersytetami w Grodnie i w Drohobyczu, udział studentów z zagranicznych uczelni partnerskich w zajęciach oferowanych w języku angielskim;
 - PS: wizyta studyjna oraz udział w konferencji pracowników naukowo-dydaktycznych i studentów ZPS w Panevezys College (Litwa), 22-25 listopada 2016 r., wizyta studyjna oraz udział w konferencji pracowników naukowo-dydaktycznych z Panevezys College (Litwa), 11-13 grudnia 2016 r., wizyta studyjna oraz realizację programu ERASMUS+ na Uniwersytecie Mateja Bela w Bańskiej Bystrzycy (Słowacja), 21-23 marca 2017 r.;
 - do innych działań, które podjęto na WSE należy zaliczyć:

- organizację konferencji naukowych:
 - II Ogólnopolska Konferencja Naukowa *Spółczesność i Gospodarka. Współczesne wyzwania i dylematy rozwojowe*, 2 grudnia 2016 r.,
 - Międzynarodowa Konferencja Naukowa *Praca socjalna – wyzwania i dylematy. Ujęcie interdyscyplinarne*, 12 grudnia 2016 r.;
 - II Ogólnopolska Konferencja Naukowa *Współczesne wyzwania finansów i rachunkowości*, 27-28 kwietnia 2017 r.;
- współpracę z Wydziałem Zarządzania i Ekonomiki Usług Uniwersytetu Szczecińskiego w zakresie kształcenia studentów oraz rozwoju zawodowego pracowników WSE;
- aktywizację naukową pracowników wydziałowych jednostek organizacyjnych poprzez udział w konferencjach i publikacje;
- porady udzielane studentom przez wykładowców w zakresie możliwości dalszego kształcenia, planowania ścieżki rozwoju zawodowego (również z wykorzystaniem oferowanych przez Uczelnię studiów II stopnia i studiów podyplomowych).
- natomiast działania, które zostały podjęte na poszczególnych kierunkach to:
 - BW: spotkanie z przedstawicielami Policji i WKU, celem spotkania było zapoznanie studentów z warunkami naboru do służb mundurowych;
 - FiR:
 - aktywizacja naukowa pracowników Katedry (przygotowanie monografii, aktywny udział w konferencjach),
 - organizacja Olimpiady Wiedzy i Umiejętności Handlowo-Menedżerskich promującej nowoczesną wiedzę w tym zakresie,
 - przeprowadzenie Konkursu Wiedzy z Rachunkowości i Finansów dla uczniów szkół ponadgimnazjalnych;
 - LOG: wyjazdowe warsztaty praktyczne dla studentów w Fermintrade w Koninie, Solaris Bus & Coach w Bolechowie, Promag S.A. w Poznaniu;
 - PED:
 - I Festiwal Edukacja Terapia i Kultura pod kierunkiem naukowym Zespołu Badań Pedagogiczno-Psychologicznych (Konferencja Naukowo-Metodyczna *Profesjonalne praktyki – profesjonalni nauczyciele, Edukacja obywatelska skarbem*, warsztaty dla dzieci na stacjach badawczych: literackiej, przyrodniczej i matematycznej, z udziałem klas I-III),
 - organizacja Konferencji Naukowej *Alienacja mężczyzn z wychowania*,
 - Wielkopolskie Forum Pedagogiczne *Ewaluacja i innowacje w edukacji*,
 - dziewięć projektów edukacyjnych zrealizowanych w ZP pod hasłem *Studenci dzieciom dla dzieci szkół i przedszkoli współpracującymi z ZP* (grudzień 2016 r. – styczeń 2017 r.),
 - bajka *Królowna Śnieżka* dla dzieci przedszkolnych przygotowana przez studentów I roku,
 - opracowanie koncepcji programu *Wsparcie uniwersytetów III wieku*,
 - zajęcia terenowe w: Przedszkolu Językowym w Laskówcu (realizującym plan daltoński) oraz w Przedszkolu nr 32 z oddziałami integracyjnymi w Koninie,
 - organizacja zajęć terenowych w ramach przedmiotu *Warsztaty w poradnictwie w środowisku lokalnym*,
 - organizacja spotkania studentów PED z pedagogiem szkolnym i psychologiem na temat funkcjonowania klas integracyjnych, wsparcia psychopedagogicznego i poradnictwa,
 - seminarium *Edukacja muzyczna dziecka. Doświadczenia - Wyzwania – Perspektywy*,
 - Warsztaty Chóralne Chyrowa,
 - oprawa artystyczna ważnych wydarzeń w wykonaniu Chóru Uczelnianego PWSZ (Inauguracja Roku Akademickiego, koncert noworoczny dla mieszkańców miasta, koncert dla pracowników PWSZ, występ na Konferencji *Innowacje i ewaluacja w edukacji*, występ na konferencji SKN *W stronę dziecka*, Absolutoria 2017),
 - XIV Międzynarodowa Konferencja Naukowa *Ewaluacja i innowacje w edukacji*,

- warsztaty muzyczne studentów PED połączone z kolejną edycją koncertu edukacyjnego Pokaz Dzieci Muzykujących,
- współorganizacja Konińskiego Festiwalu *Pociąg do matematyki* (we współpracy z Fundacją *Edukacja na Nowo*, MODN, CDN), a w tym: Konferencja Naukowo-Metodyczna *Proste jak matematyka*, warsztaty matematyczne dla dzieci, nauczycieli i rodziców na dwunastu stacjach prowadzonych przez trenerów, m.in.: *Edukacja matematyczna z klockami Lego*, *Zabawa z robotami i klockami Lego Mindstorms*, *Matematyka i programowanie*, *Z Ozobotem w świecie liczb*, *LivingLab – by przedmioty ożyły*;
- PS:
 - przeprowadzenie szkolenia dla kuratorów zawodowych w Sądzie Okręgowym we Wrocławiu pt. *Handel ludźmi w Polsce i w Europie* (15-16 grudnia 2016 r.),
 - kurs języka migowego we współpracy z firmą CODA z Konina,
 - szkolenie Fundacji Court Watch Polska w zakresie Obywatelskiego Monitoringu Sądów (11 kwietnia 2017 r.),
 - przeprowadzenie szkolenia dla kuratorów zawodowych w Sądzie Okręgowym we Wrocławiu pt. *Handel ludźmi do żebractwa w Polsce i w Europie* (28 kwietnia 2017 r.),
 - warsztaty dla bezdomnych przebywających w Ośrodku BARKA w Poznaniu pt. *Ludzie ulicy – działania pomocowe – programy wychodzenia z bezdomności* (20 maja 2017 r.),
 - przeprowadzenie szkolenia uzupełniającego dla rodzin zastępczych zawodowych (13 lutego 2017 r. – 25 maja 2017 r.).

8. Wnioski z realizacji praktyk zawodowych studentów Wydziału Społeczno-Ekonomicznego w roku akademickim 2016/2017 ¹¹

Kierunek Bezpieczeństwo Wewnętrzne

Wstępna ocena realizacji praktyk zawodowych na kierunku BW pozwala stwierdzić, iż przebiegały one zgodnie z zawartymi umowami z kierownikami jednostek przyjmujących i pod nadzorem wyznaczonych opiekunów. Nie zgłoszono przypadków uchylania się od zaplanowanego toku praktyk.

Studenci pozytywnie ocenili okres pobytu w podmiocie przyjmującym. Uwagi krytyczne dotyczyły: monotoności pracy w agencjach ochrony, niechęci do angażowania praktykantów w roli obserwatora przy zadaniach operacyjnych, zlecenia praktykantom biurowych prac porządkowych i archiwizacyjnych. Liczbę zrealizowanych praktyk oraz wykaz pięciu najczęściej wybieranych przez studentów kierunku BW placówek zebrano w tabeli 21.

Tabela 21. Liczba zrealizowanych praktyk na kierunku BW oraz wykaz pięciu najczęściej wybieranych przez studentów placówek do realizowania praktyk w roku akademickim 2016/2017

rok	SS	SN
I	<p><u>liczba: 40</u></p> <ol style="list-style-type: none"> 1. Komenda Miejska Policji w Koninie 2. Komenda Powiatowa Policji w Kole 3. AKODO WIELKOPOLSKA Sp. z o.o. w Koninie 4. Agencja Ochrony „Magnum” Spółka Jawna, Barbara i Stefan Grabowscy w Koninie 5. Agencja Ochrony Osób i Mienia „Delta Security” mgr Adrian Ciastowicz w Koninie 	<p>W roku akademickim 2016/2017 SN na kierunku BW nie zostały uruchomione.</p>

¹¹ Stan realizacji praktyk na 15 września 2016 r.

II	<u>liczba: 64</u> 1. AKODO WIELKOPOLSKA Sp. z o.o. w Koninie 2. Komenda Miejska Policji w Koninie 3. Agencja Ochrony Osób i Mienia „Delta Security” mgr Adrian Ciastowicz w Koninie 4. Agencja Ochrony „Magnum” Spółka Jawna, Barbara i Stefan Grabowscy w Koninie 5. Starostwo Powiatowe w Koninie	<u>liczba: 7</u> 1. AKODO WIELKOPOLSKA Sp. z o.o. w Koninie 2. Straż Gminna w Krzymowie 3. Urząd Miejski w Pyzdrach 4. Urząd Gminy Powidz 5. Agencja Ochrony Osób i Mienia „Delta Security” mgr Adrian Ciastowicz w Koninie
----	--------------------------------------------------------------------------------------------------------------------------------------------------------------------------------------------------------------------------------------------------------------------------------------------------------------------	--------------------------------------------------------------------------------------------------------------------------------------------------------------------------------------------------------------------------------------------

Źródło: opracowanie własne na podstawie danych z Uczelnianego Biura Praktyk.

Kierunek Finanse i Rachunkowość

W roku akademickim 2016/2017 studenci kierunku FiR odbywali praktykę zawodową w wymiarze: 225 godzin po II semestrze i 225 godzin po IV semestrze studiów.

Do odbycia praktyk skierowanych zostało ogółem 182 studentów, w tym:

- 89 studentów po II semestrze studiów (52 ze SS i 37 ze SN),
- 93 studentów po IV semestrze studiów (56 ze SS i 37 ze SN).

Praktyki odbywały się na SS od czerwca do września 2017 r., a na SN pomiędzy lutym i wrześniem 2017 r. Zaliczenie praktyki zawodowej na podstawie zatrudnienia w formie umowy o pracę, stażu i umowy cywilnoprawnej miało miejsce w przypadku 41 studentów (wyłącznie na SN, 32 studentów po II semestrze studiów, 9 po IV semestrze studiów), a na podstawie działalności gospodarczej w przypadku 1 studenta na SN.

Celem praktyk było:

- poszerzenie wiedzy z zakresu finansów i zagadnień administracyjnych oraz nabycie praktycznych umiejętności niezbędnych przyszłym pracownikom działów finansowo-księgowych, controllingu, sprawozdawczości i rachunkowości zarządczej przedsiębiorstw;
- poznanie specyfiki działania banków i niebankowych instytucji finansowych;
- sprawdzenie własnej przydatności i predyspozycji do wykonywania zawodu;
- pozyskiwanie materiałów empirycznych do prac licencjackich.

Do zagadnień realizowanych podczas praktyk należały m.in.:

- podstawowe formy prawne i organizacyjne podmiotów gospodarczych;
- główne obszary funkcjonowania przedsiębiorstw i instytucji oraz podstawowe procesy biznesowe realizowane przez przedsiębiorstwa i instytucje;
- rodzaje struktur organizacyjnych przedsiębiorstw i instytucji;
- założenia systemów motywacyjnych przedsiębiorstw i instytucji;
- stosowane przez przedsiębiorstwa i instytucje narzędzia informacyjne;
- specyfika zapisów księgowo-finansowych przedsiębiorstw i instytucji.

Liczbę zrealizowanych praktyk oraz wykaz pięciu najczęściej wybieranych przez studentów kierunku FiR placówek zebrano w tabeli 22.

Tabela 22. Liczba zrealizowanych praktyk na kierunku FiR oraz wykaz pięciu najczęściej wybieranych przez studentów placówek do realizowania praktyk w roku akademickim 2016/2017

rok	SS	SN
I	<u>liczba: 51</u> 1. PW KONPOL Biuro Rachunkowe w Koninie 2. Państwowa Wyższa Szkoła Zawodowa w Koninie 3. Urząd Gminy w Wierzbinku 4. Urząd Gminy i Miasta w Rychwale 5. Biuro Prawno-Podatkowe, Robert Kobielski w Żychlinie	<u>liczba: 5</u> 1. Lasy Państwowe, Nadleśnictwo Grodziec 2. Powiatowy Urząd Pracy w Koninie 3. INTER-TRAK Spółka z o.o. w Łąkach 4. Kancelaria Księgowo-Finansowa EFOR Spółka z o.o. w Koninie 5. Przedszkole Nr 32 z Oddziałami Integracyjnymi w Koninie
II	<u>liczba: 56</u>	<u>liczba: 27</u>

<ol style="list-style-type: none"> 1. Biuro Rozliczeniowe „ATENA” mgr inż. Marcin Wojciechowski w Turku 2. Bank Spółdzielczy w Słupcy 3. PW KONPOL Biuro Rachunkowe w Koninie 4. Przedsiębiorstwo Komunikacji Samochodowej S.A. w Koninie 5. Bank Spółdzielczy w Słupcy 	<ol style="list-style-type: none"> 1. Program Systemy Komputerowe, Czubiński, Pilarczyk Spółka Jawna w Koninie 2. Kancelaria Podatkowa, mgr inż. Jacek Guzikowski w Turku 3. Urząd Gminy w Kościelcu 4. Kopalnia Soli „KŁODAWA” Spółka Akcyjna w Kłodawie 5. ZUH NAFTOHURT Sp. z o.o. w Sompolnie
----------------------------------------------------------------------------------------------------------------------------------------------------------------------------------------------------------------------------------------------------------------------------------------------------------------------------	------------------------------------------------------------------------------------------------------------------------------------------------------------------------------------------------------------------------------------------------------------------------------------------------------------------------------------------------------

Źródło: opracowanie własne na podstawie danych z Uczelnianego Biura Praktyk.

Wnioski:

- podczas odbywania praktyk studenci skonfrontowali zdobytą podczas studiów wiedzę z praktyką funkcjonowania organizacji gospodarczych oraz sprawdzili własną przydatność i predyspozycje do wykonywania zawodu;
- w kolejnych latach warto zachęcać studentów do realizowania praktyk nie tylko w systemie ciągłym podczas wakacji, ale również do odbywania praktyk w ciągu roku akademickiego np. jeden dzień w tygodniu.

Kierunek Informatyka

W roku akademickim 2016/2017 praktykę zawodową w wymiarze 100 godzin odbywali studenci kierunku INF kończący II semestr studiów. Do odbycia praktyk skierowanych zostało 30 studentów. Jednemu studentowi zaliczono praktykę zawodową na podstawie prowadzonej działalności gospodarczej. Studenci odbywali praktyki w przedsiębiorstwach i instytucjach, w których istnieją działy IT.

Liczbę zrealizowanych praktyk oraz wykaz pięciu najczęściej wybieranych przez studentów kierunku INF placówek zebrano w tabeli 23.

Tabela 23. Liczba zrealizowanych praktyk na kierunku INF oraz wykaz pięciu najczęściej wybieranych przez studentów placówek do realizowania praktyk w roku akademickim 2016/2017

rok	SS
I	<p><u>liczba: 29</u></p> <ol style="list-style-type: none"> 1. Przedsiębiorstwo Handlowo Usługowe M@X w Koninie 2. Guzik – Systemy Informatyczne w Koninie 3. ATARAKSJA, Rafał Dziamski w Licheniu Starym 4. IT SERWIS Jacek Nowak w Żychlinie 5. SAUF Sp. z o.o. w Koninie

Źródło: opracowanie własne na podstawie danych z Uczelnianego Biura Praktyk.

Kierunek Logistyka

W roku akademickim 2016/2017 praktykę zawodową odbywali studenci kończący II i IV semestr studiów w wymiarze 225 godzin. Zdecydowana większość studentów SS odbyła praktykę w przedsiębiorstwach na podstawie umowy z uczelnianym Biurem Praktyk. Z kolei większość studentów SN zaliczyła praktyki w ramach wykonywanej pracy zawodowej.

Z informacji napływających ze strony przedsiębiorstw przyjmujących wynika, że nasi studenci są cenieni ze względu na dużą wiedzę praktyczną nabywaną w trakcie studiów.

Liczbę zrealizowanych praktyk oraz wykaz pięciu najczęściej wybieranych przez studentów kierunku LOG placówek zebrano w tabeli 24.

Tabela 24. Liczba zrealizowanych praktyk na kierunku LOG oraz wykaz pięciu najczęściej wybieranych przez studentów placówek do realizowania praktyk w roku akademickim 2016/2017

rok	SS	SN
I	<p><u>liczba: 41</u></p> <ol style="list-style-type: none"> 1. Przedsiębiorstwo Komunikacji Samochodowej w Koninie S.A. 2. PROFIM Spółka z o.o. w Turku 3. Auto Kamiński Spółka z o.o. w Koninie 4. SOKOŁÓW S.A. w Kole 5. Urząd Gminy Rzgów 	<p><u>liczba: 38</u></p> <ol style="list-style-type: none"> 1. Sun Garden Polska Spółka z o.o. Sp.k. w Malanowie 2. KOBALT Sp. z o.o. w Koninie 3. DEE Paweł Dobosz w Koninie 4. EXPOM Sp. z o.o. w Krośniewicach 5. Gastro Music, Radosław Witkowski w Starym Mieście

II	<u>liczba: 55</u> 1. DB SCHENKER Sp. z o.o. w Koninie 2. Szkudelski Transport Sp. z o.o. w Kazimierzu Biskupim 3. Elektrobudowa S.A. w Katowicach, Oddział w Koninie 4. Profim Spółka z o.o. w Turku 5. Przedsiębiorstwo Komunikacji Samochodowej w Koninie S.A.	<u>liczba: 13</u> 1. Okręgowa Spółdzielnia Mleczarska w Kole 2. Maślowski Antoni, International Transport w Żdżarach 3. Profim Sp. z o.o. w Turku 4. De Glass, Miłosz Zawadzki w Osieku Małym 5. Trans-TUR, Robert Świtalski w Turku
----	---------------------------------------------------------------------------------------------------------------------------------------------------------------------------------------------------------------------------------------------------------------------------------	-----------------------------------------------------------------------------------------------------------------------------------------------------------------------------------------------------------------------------------------------------

Źródło: opracowanie własne na podstawie danych z Uczelnianego Biura Praktyk.

Kierunek Pedagogika

Studenci I roku kierunku PED w semestrze I w okresie od 5 do 9 grudnia 2016 r. odbyli praktykę obserwacyjną (20 godz.) w Przedszkolach: nr 16, nr 12, nr 7, nr 4, nr 8, nr 11 w Koninie. Natomiast w semestrze II w okresie od 24 kwietnia do 12 maja 2017 r. odbyli praktykę obserwacyjną (30 godzin) w Szkołach Podstawowych: nr 3, nr 8, nr 15, nr 1 w Koninie. Celem praktyki obserwacyjnej było poznanie funkcjonowania przedszkola i szkoły podstawowej, nabycie umiejętności prowadzenia obserwacji zajęć i jej dokumentowania na arkuszu obserwacji, analiza dokumentacji dydaktycznej. Założone efekty kształcenia zostały osiągnięte. Jak wynika z ankiety oceny studenckiej praktyki zawodowej poziom satysfakcji był zadawalający (wszystkie wskazania w granicy ocen od 4 do 5). Na pytanie, co należałoby zmienić, żeby praktyki były bardziej efektywne i przydatne nie padła żadna sugestia ze strony praktykantów.

Studenci II roku kierunku PED w semestrze III realizowali praktyki, które polegały na obserwacji czy też asystowaniu w zajęciach prowadzonych przez opiekunów. Natomiast w semestrze IV studenci po raz pierwszy samodzielnie projektowali i realizowali zajęcia w różnych placówkach: w przedszkolu i szkole. Wzorem lat ubiegłych zachęcano studentów do nawiązania ścisłych kontaktów z placówkami odbywania praktyk i przydzielonymi w placówkach opiekunami. Studenci mogli również korzystać z zasobów pomocy dydaktycznych oraz wsparcia merytorycznego i metodycznego wykładowców Zakładu Pedagogiki w ramach konsultacji. Założone efekty kształcenia zostały osiągnięte.

Praktyka pedagogiczna śródroczna studentów II roku w semestrze IV realizowana była w ramach tzw. bloku metodycznego, czyli w specjalnie wyznaczone na ten cel dni tygodnia (czwartek i piątek), poza zajęciami dydaktycznymi na Uczelni. Poczyniono starania, aby terminy realizacji praktyki dostosowane były do możliwości i potrzeb studentów, jednakże w związku z koniecznością realizacji praktyk w kilku placówkach trudno było niekiedy studentom uzgodnić dogodny terminy z opiekunami praktyk w placówkach.

Studenci III roku kierunku PED zgodnie z założonymi efektami kształcenia w semestrze V i VI realizowali praktykę pedagogiczną ciągłą w samodzielnie wybranych placówkach.

Uwagi:

- Praktyka na wszystkich rocznikach podlegała skrupulatnej i wnikliwej ocenie, która uwzględniała oceny opiekunów praktyki w placówkach, ale również w dużej mierze terminowe złożenie uzupełnionej dokumentacji praktyki w postaci: dzienników praktyki, arkuszy obserwacyjnych, scenariuszy zajęć próbnych oraz arkuszy samooceny w semestrach, w których studenci samodzielnie realizowali określone zadania pedagogiczne. Ponadto istotny wpływ na ocenę praktyk miały również takie aspekty jak: estetyka i koncepcja złożonej teczki z dokumentacją praktyk, uczestnictwo w obowiązkowych zebraniach organizacyjnych, terminowe złożenie harmonogramów, co jest ważnym elementem procesu doskonalenia kompetencji społecznych studenta. Zauważono dużo bardziej profesjonalne, dokładne i estetyczne przygotowanie dokumentacji po zakończonych praktykach.
- Przygotowano i wdrażano zmodyfikowane instrukcje i formularze związane z organizacją praktyk oraz gromadzoną dokumentacją, w tym opracowano i wdrożono po raz pierwszy dziennik pracy własnej.
- Przeprowadzano wewnętrzną ewaluację działań związanych z praktykami celem poszukiwania jeszcze bardziej skutecznych rozwiązań w zakresie organizacji i realizacji praktyk (indywidualne rozmowy ze studentami, pisemne refleksje studentów).

- Dokonano aktualizacji istniejących programów i sylabusów praktyk, zaktualizowano listę nauczycieli-opiekunów praktyk zainteresowanych współpracą z PWSZ.

Wnioski:

- pomimo zgłaszanego przez nauczycieli-opiekunów praktyk zapotrzebowania na dodatkowe wsparcie praktyczne w formie seminariów, wspólnych narad metodycznych czy szkoleń w celu doskonalenia kompetencji, niestety ciągle zbyt małe grono nauczycieli uczestniczy w konferencjach i seminariach zorganizowanych przez ZP;
- nauczyciele-opiekunowie praktyk niechętnie zgłaszają się do aktywnego dzielenia się swoim bogatym doświadczeniem zawodowym podczas konferencji i seminariów,
- wskazane jest poszukiwanie nowych rozwiązań organizacyjnych, umożliwiających bezkolizyjną realizację praktyk studenckich w czasie wyznaczonym i wolnym od zajęć dydaktycznych.

Liczbę zrealizowanych praktyk oraz wykaz pięciu najczęściej wybieranych przez studentów kierunku PED placówek zebrano w tabeli 25.

Tabela 25. Liczba zrealizowanych praktyk na kierunku PED oraz wykaz pięciu najczęściej wybieranych przez studentów placówek do realizowania praktyk w roku akademickim 2016/2017

rok	sem.	SS
I	I	<p><u>liczba: 30</u></p> <ol style="list-style-type: none"> 1. Przedszkole nr 12 „Kubuś Puchatek” w Koninie 2. Przedszkole nr 11 „Pentliczek” w Koninie 3. Przedszkole nr 16 im. Jana Brzechwy w Koninie 4. Przedszkole nr 8 im. Janka Wędrawniczka w Koninie 5. Przedszkole nr 4 w Koninie
	II	<p><u>liczba: 30</u></p> <ol style="list-style-type: none"> 1. Szkoła Podstawowa nr 15 im. Polskich Olimpijczyków Koninie 2. Szkoła Podstawowa nr 8 z Oddziałami Integracyjnymi w Koninie 3. Szkoła Podstawowa nr 3 im. Kawalerów Orderu Uśmiechu w Koninie 4. Szkoła Podstawowa nr 1 im. Zofii Urbanowskiej w Koninie
II	III	<p><u>liczba: 46</u></p> <ol style="list-style-type: none"> 1. Przedszkole nr 7 „Bolek i Lolek” w Koninie 2. Przedszkole nr 11 „Pentliczek” w Koninie 3. Szkoła Podstawowa nr 1 im. Zofii Urbanowskiej w Koninie 4. Szkoła Podstawowa nr 6 im. Romualda Traugutta w Koninie 5. Szkoła Podstawowa nr 4 im. Gustawa Morcinka w Koninie
	IV	<p><u>liczba: 47</u></p> <ol style="list-style-type: none"> 1. Szkoła Podstawowa nr 6 im. Romualda Traugutta w Koninie 2. Szkoła Podstawowa nr 12 im. Stanisława Moniuszki w Koninie 3. Szkoła Podstawowa nr 3 im. Kawalerów Orderu Uśmiechu w Koninie 4. Przedszkole nr 11 „Pentliczek” w Koninie 5. Przedszkole nr 17 „Wojtusiowa Izba” w Koninie
III	V	<p><u>liczba: 40</u></p> <ol style="list-style-type: none"> 1. Szkoła Podstawowa Nr 6 im. Romualda Traugutta w Koninie 2. Szkoła Podstawowa nr 1 im. Zofii Urbanowskiej w Koninie 3. Szkoła Podstawowa nr 3 im. Kawalerów Orderu Uśmiechu w Koninie 4. Przedszkole Nr 16 im. Jana Brzechwy w Koninie 5. Przedszkole Nr 12 „Kubuś Puchatek” w Koninie
	VI	<p><u>liczba: 40</u></p> <ol style="list-style-type: none"> 1. Szkoła Podstawowa nr 3 im. Kawalerów Orderu Uśmiechu w Koninie 2. Szkoła Podstawowa nr 1 im. Zofii Urbanowskiej w Koninie 3. Gimnazjum im. Kardynała Stefana Wyszyńskiego w Starym Mieście 4. Gimnazjum Nr 1 im. Jana Pawła II w Koninie 5. Przedszkole Nr 16 im. Jana Brzechwy w Koninie

Źródło: opracowanie własne na podstawie danych z Uczelnianego Biura Praktyk.

Kierunek Praca Socjalna

Praktyki zawodowe w roku akademickim 2016/2017 odbywały się na poszczególnych latach zgodnie z obowiązującym programem nauczania i były realizowane zgodnie z założeniami sylabusu przedmiotu

oraz programami praktyk na poszczególnych latach studiów. Formalny przebieg praktyk reguluje Regulamin Studenckich Praktyk Zawodowych. Wymiar godzinowy praktyk na I, II i III roku studiów wynosi 120 godzin dla każdego roku studiów dla studentów SS i SN. Na I roku studiów praktyki realizowane są w okresie wakacyjnym, na II roku są to praktyki śródroczne lub wakacyjne. Dla III roku przewidziano realizację praktyk śródrocznych. Obowiązujące terminy realizacji praktyk to: dla studentów roku I po zakończeniu II semestru studiów, dla studentów roku II po zakończeniu III semestru studiów i dla studentów roku III po ukończeniu V semestru studiów.

W trakcie przygotowania procesu realizacji praktyk nie stwierdzono trudności w zapewnieniu miejsca realizacji praktyk. Dotyczy to zarówno praktyk wakacyjnych, jak i śródrocznych, realizowanych w instytucjach pomocy społecznej, organizacjach pozarządowych, sądach, szpitalach, policji oraz innych instytucjach i podmiotach zajmujących się szeroko rozumianą pracą socjalną. Na I roku praktyki realizowane są w instytucjach systemu pomocy społecznej. Praktyki na roku II i III mogą być realizowane w pozostałych wymienionych powyżej instytucjach.

Należy zwrócić uwagę na fakt, że sukcesywnie wzrasta odsetek praktyk realizowanych w tych podmiotach i instytucjach, które są interesariuszami zewnętrznymi ZPS, co przyczynia się z jednej strony do zacieśniania współpracy, a z drugiej strony jest odpowiedzią na zapotrzebowanie w zakresie wsparcia w formie realizowanych praktyk. Uwagę zwraca również fakt szerokiego wykorzystania przez studentów II i III roku organizacji pozarządowych jako miejsca realizacji praktyk.

Przebieg i realizację praktyk zawodowych śródrocznych skontrolowano na podstawie analizy dokumentów tj. wpisów i sprawozdań w dzienniczkach praktyk, jak też analizy sprawozdań z realizacji studenckiej praktyki zawodowej będących podstawą oceny i uzyskania zaliczenia praktyk przez studenta.

Na I roku do praktyk zawodowych przystąpiło 27 studentów. Na II roku studiów do praktyk przystąpiło 19 studentów. Na III roku studiów praktyki odbyło 36 studentów na SS i 26 na SN (część studentów SN ubiegała się o zaliczenie praktyk w ramach wykonywanej pracy zawodowej).

Kontroli praktyk dokonano w: Środowiskowym Domu Samopomocy w Turku oraz Środowiskowym Domu Samopomocy w Koninie.

Zakładane efekty kształcenia w obszarze wiedzy, umiejętności i kompetencji społecznych w ramach praktyk zawodowych zostały osiągnięte, ponieważ studenci:

- orientują się w zakresie struktury organizacyjnej, przepisów prawa, sposobów funkcjonowania i zarządzania różnych typów placówek i instytucji tworzących system pomocy społecznej;
- mają wiedzę na temat diagnozowania, oceny problemu, tworzenia planu pomocowego, stosowania procedur interwencyjnych, sposobów zbierania informacji o potrzebach społeczności lokalnej oraz prowadzenia dokumentacji
- znają przepisy BHP w organizacjach i instytucjach oraz potrafią zastosować te przepisy;
- podejmują samodzielne działania poczynszyszy od zbierania zasobu informacji do sporządzania propozycji programu pomocowego;
- potrafią opracować diagnozę społeczną;
- mają umiejętności w zakresie prowadzenia mediacji i negocjacji;
- są w stanie zorganizować w sposób profesjonalny własny warsztat pracy oraz prowadzić działania grup interdyscyplinarnych w pracy socjalnej;
- znają, rozumieją i stosują wartości i zasady pracy socjalnej w praktyce działania w zawodzie pracownika socjalnego.

Liczbę zrealizowanych praktyk oraz wykaz pięciu najczęściej wybieranych przez studentów kierunku PS placówek zebrano w tabeli 26.

Tabela 26. Liczba zrealizowanych praktyk na kierunku PS oraz wykaz pięciu najczęściej wybieranych przez studentów placówek do realizowania praktyk w roku akademickim 2016/2017

rok	SS	SN
I	<p><u>liczba: 27</u></p> <ol style="list-style-type: none"> 1. Miejski Ośrodek Pomocy Rodzinie w Koninie 2. Ośrodek Pomocy Społecznej w Kłodawie 3. Miejski Ośrodek Pomocy Społecznej w Golinie 4. Gminny Ośrodek Pomocy Społecznej w Rzgowie 5. Gminny Ośrodek Pomocy Społecznej we Władysławowie 	<p>W roku akademickim 2016/2017 SN na kierunku BW nie zostały uruchomione.</p>

II	<u>liczba: 19</u> 1. Gminny Ośrodek Pomocy Społecznej we Władysławowie 2. Dom Pomocy Społecznej w Ślesinie 3. Gminny Ośrodek Pomocy Społecznej we Władysławowie 4. Powiatowe Centrum Pomocy Rodzinie w Koninie 5. Urząd Miejski w Sompolnie	W roku akademickim 2016/2017 SN na kierunku BW nie zostały uruchomione.
III	<u>liczba: 36</u> 1. Sąd Rejonowy w Koninie 2. Miejski Ośrodek Pomocy Rodzinie w Koninie 3. Powiatowe Centrum Pomocy Rodzinie w Koninie 4. Miejski Ośrodek Pomocy Społecznej w Kole 5. Pogotowie Opiekuńcze w Koninie	<u>liczba: 26</u> 1. Dom Pomocy Społecznej w Zagórowie 2. Miejsko-Gminny Ośrodek Pomocy Społecznej w Sompolnie 3. Dom Pomocy Społecznej w Koninie 4. Urząd Miejski w Koninie 5. Gminny Ośrodek Pomocy Społecznej w Słupcy

Zródło: opracowanie własne na podstawie danych z Uczelnianego Biura Praktyk.

Kierunek Zarządzanie

W roku akademickim 2016/2017 studenci kierunku ZARZ nie odbywali praktyk zawodowych, gdyż odbyli je w latach poprzednich. Na kierunku pozostali tylko studenci ostatniego roku, którzy w planie studiów nie mieli przewidzianych praktyk zawodowych.

Wnioski:

- podczas odbywania praktyk studenci mogli skonfrontować zdobytą podczas studiów wiedzę z praktyką funkcjonowania organizacji gospodarczych;
- większość studentów nabyła umiejętności przydatne na konkurencyjnym rynku pracy.

Szczegółowe informacje dot. praktyk zostaną podane końca października 2017 r. w sprawozdaniach kierunkowych opiekunów praktyk z realizacji studenckich praktyk zawodowych (Załącznik nr 11 do Zarządzenia nr 106/2013 Rektora PWSZ w Koninie).

9. Wnioski z monitorowania losów absolwentów Wydziału Społeczno-Ekonomicznego w roku akademickim 2016/2017

Centrum Rekrutacji i Karier PWSZ w Koninie przeprowadziło trzy ankiety monitorujące losy absolwentów: bezpośrednio po ukończeniu studiów w roku akademickim 2015/2016, po roku od ich ukończenia (rok ukończenia studiów: 2015) oraz po trzech latach od ukończenia studiów (rok ukończenia studiów: 2013). Prezentacja wyników monitoringu przeprowadzonego w roku akademickim 2016/2017 dla całej Uczelni jest dostępna na stronie internetowej PWSZ w Koninie w zakładce Biuro Karier/Monitorowanie Karier Zawodowych Absolwentów (<http://www.pwsz.konin.edu.pl/pl/144/1354/monitorowanie-karier-zawodowych-absolwentow>).

Ankieta dla absolwentów roku akademickiego 2015/2016 (bezpośrednio po ukończeniu studiów)

została przeprowadzona w Centrum Rekrutacji i Karier między czerwcem a wrześniem 2016 r. Wzięło w niej udział 235 absolwentów WSE (zwrotność: 76,54%), z kierunków: BW (64 osoby), PED (44 osoby), PS (55 osób), ZARZ (72 osoby). Analiza wyników ankiety wskazała, iż absolwenci w przeważającej większości bardzo wysoko zaopiniowali kształcenie w Uczelni, a mianowicie:

- 91,49% (215 osób) uważało, że wybrany kierunek studiów był bardzo interesujący lub interesujący;
- 89,36% (210 osób) było zdania, że w zrealizowanym programie studiów zawarta była wystarczająca liczba zajęć praktycznych (ćwiczeniowych, warsztatowych laboratoryjnych);

- tylko 6% respondentów stwierdziło, że konieczne jest wprowadzenie zmian w programie studiów danego kierunku, a postulowane zmiany powinny dotyczyć większej ilości zajęć praktycznych.

Z przeprowadzonego na grupie absolwentów roku akademickiego 2015/2016 badania wynika również, że:

- studia na WSE PWSZ w Koninie przygotowują do pracy w zawodzie (opinia 89,36% ankietowanych, 210 osób);
- na rynku pracy jest zapotrzebowanie na absolwentów danego kierunku (opinia 63,83% ankietowanych, 150 osób);
- respondenci zamierzają w większości podjąć studia II stopnia (72,34% ankietowanych, 170 osób) lub studia podyplomowe (49,79% ankietowanych, 117 osób).

Monitorowanie karier zawodowych absolwentów roku akademickiego 2014/2015 (rok po ukończeniu studiów)

zostało przeprowadzone między sierpniem a październikiem 2016 r. za pomocą strony internetowej www.profitest.pl. Ankiety wypełniło 28 absolwentów WSE (zwrotność: 11,86%¹²). W badaniu wzięli udział absolwenci następujących kierunków: PED (6 osób), POL (4 osoby), PS (14 osób), ZARZ (4 osoby). Analiza wyników ankiety wskazała, iż absolwenci po roku od ukończenia studiów w większości wysoko oceniają kształcenie na WSE, ponieważ:

- 96,43% (27 osób) stwierdziło, że wybrany kierunek studiów był interesujący lub bardzo interesujący;
- 75,00% (21 osób) uważało, że studia w zdecydowanym lub umiarkowanym stopniu przygotowały do pracy w zawodzie;
- 46,43% (13 osób) było zdania, że w zrealizowanym programie studiów była zawarta wystarczająca liczba zajęć praktycznych;
- 39,29% (11 osób) stwierdziło, że konieczne są zmiany w programie kształcenia ukończonego kierunku, postulowano przede wszystkim więcej zajęć praktycznych, zajęcia terenowe, odwiedzanie miejsc związanych z przyszłym zawodem.

Z przeprowadzonego na grupie absolwentów roku akademickiego 2014/2015 wynika ponadto, iż:

- 89,29% (25 osób) po ukończeniu studiów na WSE PWSZ w Koninie podjęło studia II stopnia;
- 96,43% (27 osób) jest zainteresowanych podniesieniem kwalifikacji w postaci studiów podyplomowych organizowanych przez WSE;
- 50,00% (14 osób) jest zatrudnionych na umowę o pracę;
- 35,71% (10 osób) pracuje w Koninie lub powiecie konińskim;
- dla 32,14% (9 osób) wykonywana praca jest całkowicie lub częściowo zgodna z wykształceniem;
- 35,71% (10 osób) pracuje na stanowisku pracownika szeregowego lub fizycznego, a tylko 10,71% (3 osoby) pracują na stanowisku specjalisty lub równorzędnym;
- 28,57% (8 osób) jest w pełni zadowolone z wykonywanej pracy.

Monitoring karier zawodowych absolwentów roku akademickiego 2012/2013 (po trzech latach od ukończenia studiów)

został przeprowadzony w 2016 r. po raz drugi. Badania dokonano za pomocą serwisu internetowego www.profitest.pl w okresie od sierpnia do października 2016 r. W badaniu wzięło udział 51 absolwentów WSE (zwrotność 18,81%¹³) z następujących kierunków: EA (2 osoby), PED (16 osób), POL (1 osoba), PS (2 osoby), ZARZ (30 osób). Analiza wyników ankiety wskazała, iż absolwenci po trzech latach od ukończenia studiów w dalszym ciągu dość wysoko oceniają kształcenie na WSE, gdyż:

- 84,31% (43 osoby) stwierdziło, że wybrany kierunek studiów był interesujący lub bardzo interesujący;
- 64,71% (33 osoby) uważało, że studia w zdecydowanym lub umiarkowanym stopniu przygotowały do pracy w zawodzie;
- 56,86% (29 osób) było zdania, że w zrealizowanym programie studiów była zawarta wystarczająca liczba zajęć praktycznych;

¹² Liczba absolwentów WSE w roku 2015, którzy wyrazili zgodę na udział w monitorowaniu na podstawie złożonej deklaracji: 236 osób.

¹³ Liczba absolwentów WSE w roku 2013, którzy wyrazili zgodę na udział w monitorowaniu na podstawie złożonej deklaracji: 271 osób.

- 23,53% (12 osób) stwierdziło, że konieczne są zmiany w programie kształcenia ukończonego kierunku, postulowano przede wszystkim więcej zajęć praktycznych, zajęcia terenowe, wolontariat.

Z przeprowadzonego na grupie absolwentów roku akademickiego 2014/2015 wynika ponadto, iż:

- 88,24% (45 osób) po ukończeniu studiów na WSE PWSZ w Koninie podjęło studia II stopnia;
- 58,82% (30 osób) jest zainteresowanych podniesieniem kwalifikacji w postaci studiów podyplomowych organizowanych przez WSE;
- 72,55% (37 osób) jest zatrudnionych na umowę o pracę;
- 49,02% (25 osób) pracuje w Koninie lub powiecie konińskim;
- dla 66,67% (34 osób) wykonywana praca jest całkowicie lub częściowo zgodna z wykształceniem;
- 25,49% (13 osób) pracuje na stanowisku pracownika szeregowego lub fizycznego, natomiast 43,14% (22 osoby) pracują na stanowisku specjalisty lub równorzędnym, a 3,92% (2 osoby) – na stanowisku kierowniczym;
- 45,10% (23 osoby) jest w pełni zadowolone z wykonywanej pracy.

Wnioski ogólne z monitorowania losów absolwentów WSE:

- z perspektywy czasu respondenci byli raczej zadowoleni lub bardzo zadowoleni ze wszystkich aspektów kształcenia na wybranym kierunku prowadzonym przez WSE i wysoko oceniają kształcenie na danym kierunku (100% ankietowanych absolwentów na kierunku PED potwierdziło, że studia licencjackie przygotowały ich do podjęcia zawodu nauczyciela, a opinia ta jest szczególnie cenna, ponieważ kilkoro studentów już w czasie studiowania podjęło pracę w szkole i mogło na bieżąco weryfikować nabywane na studiach kompetencje);
- potwierdzeniem osiągnięcia zakładanych efektów kształcenia w obszarze kompetencji społecznych (samorozwój) jest to, że aspiracją absolwentów WSE jest nie tylko ukończenie studiów magisterskich, ale także podjęcie studiów podyplomowych i innych form doskonalenia, dlatego należy konsekwentnie rozszerzać ofertę studiów II stopnia oraz studiów podyplomowych, tak aby zatrzymać tych absolwentów studiów licencjackich, którzy chcą się dalej kształcić;
- zasadne wydaje się stwierdzenie, że absolwenci odnajdują się na rynku pracy: z upływem czasu znajdują pracę całkowicie lub częściowo zgodną z wykształceniem, są z niej zadowoleni i awansują, a ich wiedza, umiejętności i kompetencje społeczne są wykorzystywane w środowisku lokalnym, miasta i powiatu;
- konieczne jest przeanalizowanie przyczyn niskiej zwrotności ankiet i podjęcie działań zmierzających do jej zwiększenia, szczególnie w odniesieniu do absolwentów po roku i po trzech latach od ukończenia studiów.

10. Ogólne wnioski płynące z oceny jakości kształcenia na Wydziale Społeczno-Ekonomicznym w roku akademickim 2016/2017

Wnioski ogólne dla kierunku Bezpieczeństwo Wewnętrzne

Wnioski ze spotkań członków Rady Programowej (spotkania: 13 grudnia 2016 r. i 9 maja 2017 r.):

- Rada Programowa przyjęła do wiadomości informację nt. planowanych przekształceń na WSE;
- członkowie Rady wyrazili przekonanie, że obecnie proponowane cztery specjalności na kierunku BW są w pełni wystarczające;
- podkreślono zaangażowanie i wsparcie interesariuszy zewnętrznych oraz przedsiębiorstw i instytucji otoczenia społeczno-gospodarczego w realizacji całego procesu praktyk zawodowych;

- za konieczne uznano wyeliminowanie praktyk realizowanych przez jeden lub dwa dni w tygodniu na rzecz praktyki ciągłej (minimum dwutygodniowej), co sprzyja stabilizacji pracy w jednostce, czy urzędzie oraz efektywnemu wykorzystaniu czasu pracy przez samego studenta;
- zwrócono również uwagę na problematykę prac dyplomowych, tak aby były to opracowania wartościowe wsparte badaniami empirycznymi czy studiami przypadków;
- w związku z powyższym zasugerowano członkom Rady, interesariuszom zewnętrznym, aby pełnili funkcję promotorów wspierających, tym samym włączając się w proces dyplomowania poprzez pomoc w wyborze tematu i w pozyskiwaniu materiału empirycznego.

Wnioski z cyklicznych spotkań nauczycieli będących w minimum kadrowym (spotkania: 12 kwietnia 2017 r. i 12 września 2017 r.):

- aktualna konstrukcja programu kształcenia jest właściwa i odpowiada współczesnym potrzebom praktyki społeczno-gospodarczej, przy realizacji programu należy zwrócić uwagę na akcentowanie zmieniających się uwarunkowań;
- odpowiedzią na zmieniające się otoczenie może być nowy kierunek *Bezpieczeństwo i Systemy Ochrony* (w ofercie od roku akademickiego 2018/2019);
- należy dążyć do nabywania przez studentów umiejętności praktycznych, aktywnego uczestnictwa w pracy zespołowej, kierowania zespołem, w niektórych przypadkach warto zastanowić się nad zmniejszeniem liczby wykładów na rzecz zajęć praktycznych i warsztatów;
- istnieje potrzeba przygotowywania oferty studiów drugiego stopnia, studiów podyplomowych i innych form doskonalenia zawodowego dla kadr związanych z bezpieczeństwem wewnętrznym;
- w przebiegu procesu dydaktycznego warto rozważyć zmniejszenie liczebności grup seminaryjnych, co powinno wpłynąć pozytywnie na jakość prac dyplomowych.

Wnioski ogólne:

- w roku akademickim 2016/2017 na kierunku BW zrealizowano wszystkie zakładane procedury oceny jakości kształcenia;
- analizując arkusze hospitacji ocenę nauczycieli akademickich dokonaną przez studentów oraz ankiety oceny jakości kształcenia można wnioskować, iż proces kształcenia oraz jego jakość współgra z oczekiwaniami interesariuszy zewnętrznych i wewnętrznych;
- na kierunku BW odnotowano pełną zgodność zagadnień egzaminacyjnych z zakładanymi efektami kształcenia dla wylosowanych przedmiotów;
- weryfikacja antyplagiatowa prac dyplomowych:
 - SS: w systemie antyplagiatowym zweryfikowano 51 z 72 prac; w zakresie sprawdzania prac, wskaźnik podobieństwa 1 i 2 został znacząco przekroczony w przypadku jednej pracy dyplomowej, praca w dniu 15 września br. została przekazana do promotora i oczekuje na decyzję; w zweryfikowanych pracach dyplomowych przy wskaźniku 1 – najwyższa wartość zapożyczenia wyniosła 54,5 %, natomiast przy wskaźniku 2 – 38,4 %,
 - SN: w systemie antyplagiatowym zweryfikowano 27 z 45 prac; w zakresie sprawdzania prac, wskaźnik podobieństwa 2 został przekroczony w przypadku dwóch prac dyplomowych, przekroczenie wskaźnika w przypadku jednej z w/w prac zostało uznane przez promotora za umotywowane i student przystąpił do obrony pracy dyplomowej, natomiast w drugim przypadku praca została skierowana do poprawy i ponownej weryfikacji, którą przeszła pozytywnie; w zweryfikowanych pracach dyplomowych przy wskaźniku 1 – najwyższa wartość zapożyczenia wyniosła 41,8 %, natomiast przy wskaźniku 2 – 25,2 %;
- sprawność kształcenia wyniosła dla SS: 54,35%, a dla SN: 50,00%.

Wnioski ogólne dla kierunku Finanse i Rachunkowość

Wnioski ze spotkań członków Rady Programowej (spotkania: 28 listopada 2016 r. i 22 maja 2017 r.):

- konieczne jest przekazywanie studentom w toku studiów informacji na temat bieżących zmian w przepisach przy wykorzystaniu m.in. SKNR *Controlling* oraz strony na Facebooku, a także dalsze komunikowanie się przy wykorzystaniu nowoczesnych technologii, które pozwalają na szybkie dotarcie do studenta;

- w ramach funkcjonujących kół naukowych niezbędne jest zaangażowanie członków w działania promocyjne podejmowane na kierunku oraz wprowadzenie zmian, tak by ich działalność wynikała z potrzeb studentów uwarunkowanych wymaganiami rynkowymi;
- w ramach przedmiotu *Warsztaty Finansów i Rachunkowości* należy przygotować nową formułę realizacji tego przedmiotu uwzględniającą różne idee i pomysły, ale nie należy ograniczać się jedynie do wizyty w Dziale Finansowym wybranego przedsiębiorstwa, tym samym należy dążyć do umożliwienia studentom zapoznania się z różnymi zagadnieniami w praktyce poza siedzibą Uczelni;
- na podstawie przebiegu II Ogólnopolskiej Konferencji Naukowej *Współczesne Wyzwania Finansów i Rachunkowości* warto również w przyszłości zapraszać studentów do wysłuchania referatów i prelekcji konferencyjnych, a także organizować także w kolejnych latach warsztaty dla studentów nt. *Metodyka pisania pracy licencjackiej*, obie inicjatywy spotkały się z dużą akceptacją studentów;
- w kolejnym roku akademickim zorganizowany powinien zostać kolejny *Finał Konkursu Wiedzy z Rachunkowości i Finansów* oraz drugi cykl wykładów i warsztatów *Wszechstronny Finansista*, gdyż oba przedsięwzięcia wzbudzają duże zainteresowanie wśród studentów;
- należy zachęcać studentów do realizowania praktyk studenckich w różnych okresach ważnych w obszarze finansów i rachunkowości (np. w styczniu, w kwietniu), nawet gdyby praktyka nie była realizowana w sposób ciągły;
- należy podjąć się zaplanowania specjalistycznego seminarium we współpracy z Zakładem Ubezpieczeń Społecznych, a także zapraszać znane osoby związane z obszarem finansów i rachunkowości w ramach rozmaitych prelekcji/wykładów otwartych/seminariów,
- należy nieustannie podejmować rozmowy i negocjacje z osobami z otoczenia gospodarczego w sprawie nawiązania współpracy związanej z realizacją przedmiotów praktycznych na kierunku;
- należy dążyć do przygotowania pracowni deklarowanych kierunkowi FiR.

Wnioski z cyklicznych spotkań nauczycieli będących w minimum kadrowym (spotkania: 12 kwietnia 2017 r. i 12 września 2017 r.):

- studenci FiR nie mają większych problemów z osiągnięciem efektów kształcenia z zakresu wiedzy, mają natomiast znaczne problemy z osiągnięciem efektów w kategorii umiejętności, dlatego wskazane jest w dalszym ciągu rozwijanie umiejętności praktycznych.

Wnioski ogólne:

- w roku akademickim 2016/2017 na kierunku FiR zrealizowano wszystkie zakładane procedury oceny jakości kształcenia;
- hospitacje wskazały na problem metodyki prowadzenia zajęć praktycznych (zbyt mała aktywizacja studentów na zajęciach praktycznych);
- proces egzaminacyjny nie budzi zastrzeżeń, prowadzący właściwie skonstruowali zagadnienia egzaminacyjne w odniesieniu do przedmiotowych efektów kształcenia;
- w ankietach studenci najczęściej zgłaszali uwagi dotyczące tygodniowego planu zajęć, dlatego należy to uwzględnić w kolejnym roku akademickim;
- należy zachęcać studentów do realizowania praktyk nie tylko w systemie ciągłym podczas wakacji, ale również do odbywania praktyk w ciągu roku akademickiego np. jeden dzień w tygodniu;
- kierunek FiR został uruchomiony w roku akademickim 2015/2016, stąd wnioski wynikające z weryfikacji antyplagiatowej prac dyplomowych i wskaźnik sprawności kształcenia dostępne będą po zakończeniu roku akademickiego 2017/2018.

Wnioski ogólne dla kierunku Informatyka

Wnioski ze spotkań członków Rady Programowej (spotkanie: 16 grudnia 2016 r.):

- postulowano się prowadzenie kształcenia przez praktyków w naturalnym środowisku zawodowym;
- pozytywnie oceniono umieszczenie w planie studiów przedmiotów z programowania, w ramach których studenci mają możliwość poznania i nauczania się programowania od podstaw stosując różne języki programowania;
- zaproponowano stworzenie nowej specjalności *Analitik danych*;

- zasugerowano, aby studenci, przy wsparciu Uczelni mogli uczestniczyć w certyfikowanych szkoleniach specjalistycznych.

Wnioski z cyklicznych spotkań nauczycieli będących w minimum kadrowym (spotkania: 9 grudnia 2016 r. i 12 maja 2017 r.):

- pojawiające się trudności w osiągnięciu zakładanych efektów kształcenia, głównie z przedmiotów matematycznych i fizycznych wynikają z niedostatecznie opanowanej podstawowej wiedzy z wcześniejszych etapów kształcenia;
- należy zwrócić większą uwagę na indywidualizację pracy ze studentem.

Wnioski ogólne:

- w roku akademickim 2016/2017 na kierunku INF zrealizowano wszystkie zakładane procedury oceny jakości kształcenia;
- wysokie oceny nauczycieli wynikające z hospitacji zajęć oraz oceny nauczycieli dokonane przez studentów pokazują, że proces kształcenia oraz jego jakość współgra z oczekiwaniami studentów.

Wnioski ogólne dla kierunku Logistyka

Wnioski ze spotkań członków Rady Programowej (spotkania: 22 lutego 2017 r. i 20 czerwca 2017 r.):

- konieczne jest zwiększenie zakresu współpracy z interesariuszami zewnętrznymi (*case studies*, wizyty w przedsiębiorstwach, wykłady otwarte, praktyki);
- należy umożliwić studentom podnoszenie kwalifikacji poprzez udział m.in. w warsztatach organizowanych przy współpracy z przedsiębiorstwami z branży TSL z regionu;
- spotkania z członkami Rady Programowej odbywają się także poza oficjalnymi terminami w formie telefonicznej czy osobistych spotkań w siedzibie przedsiębiorstw interesariuszy zewnętrznych, co przekłada się na bieżące dyskusje nad wszelkimi sprawami związanymi z programem studiów i wspólnymi działaniami członków Rady.

Wnioski z cyklicznych spotkań nauczycieli będących w minimum kadrowym (spotkania: 12 kwietnia 2017 r. i 12 września 2017 r.):

- współbieżne z opiniami i wskazaniem Rady Programowej;
- obecny program kształcenia odpowiada aktualnym uwarunkowaniom otoczenia społeczno-gospodarczego;
- w realizacji treści programu kształcenia warto położyć większy nacisk na rozwijanie kompetencji miękkich studentów.

Wnioski ogólne:

- w roku akademickim 2016/2017 na kierunku LOG zrealizowano wszystkie zakładane procedury oceny jakości kształcenia;
- po analizie trzech lat funkcjonowania kierunku LOG należy stwierdzić, że do najmocniejszych stron kierunku należy kadra, a w szczególności zatrudnieni praktycy z branży TSL, których zajęcia są jednocześnie najwyżej oceniane przez studentów;
- studia podyplomowe *Transport, Spedycja, Logistyka* cieszą się powodzeniem i w nadchodzącym roku akademickim będzie uruchamiana ich trzecia edycja, natomiast absolwenci pierwszej i drugiej edycji bardzo wysoko ocenili program i jakość kształcenia;
- weryfikacja antyplagiatowa:
 - SS: w systemie antyplagiatowym zweryfikowano 40 z 43 prac; w zakresie sprawdzania prac, wskaźnik podobieństwa 2 został przekroczony w przypadku dwóch prac dyplomowych, obie prace zostały skierowane przez promotora do poprawy i ponownej weryfikacji, którą przeszły pozytywnie; w zweryfikowanych pracach dyplomowych przy wskaźniku 1 – najwyższa wartość zapożyczenia wyniosła 38,7%, natomiast przy wskaźniku 2 – 15,4%,
 - SN: w systemie antyplagiatowym zweryfikowano 33 z 39 prac; w zakresie sprawdzania prac, wskaźnik podobieństwa 2 został przekroczony w przypadku jednej pracy dyplomowej, przekroczenie wskaźnika zostało uznane przez promotora za umotywowane i student przystąpił do obrony pracy; w zweryfikowanych pracach dyplomowych przy wskaźniku 1 – najwyższa wartość zapożyczenia wyniosła 35,0 %, natomiast przy wskaźniku 2 – 28,5 %.
- sprawność kształcenia:

- na SS na poziomie 59,09%,
- na SN na poziomie 59,26%.

Wnioski ogólne dla kierunku Pedagogika

Wnioski ze spotkań członków Rady Programowej (spotkania: 6 grudnia 2016 r. i 3 czerwca 2017 r.):

- Rada potwierdziła zasadność zachowania obecnej oferty edukacyjnej ZP, ale podkreśliła także konieczność poszukiwania nowych ofert edukacyjnych na kierunku PED lub studiów podyplomowych, wpisujących się w potrzeby rynku pracy;
- doceniono fakt organizowania zajęć z dziećmi w ramach świetlicy środowiskowej TPD w pomieszczeniach Uczelni oraz zarysowano dalsze plany współpracy między TPD a ZP, np. 1) wykorzystanie sali gimnastycznej celem organizowania zajęć z dziećmi ze świetlicy, 2) podjęcie współpracy ze specjalistami (np. fizjoterapeutą), 3) praca z rodzinami (np. spotkania z rodzicami, seminaria dla rodziców), 4) realizacja wspólnych projektów;
- podkreślono dość niskie wyjściowe przygotowanie studentów w zakresie tzw. wiedzy przedmiotowej i w związku z tym potrzebę modyfikacji programu studiów pod kątem wprowadzenia przedmiotów pogłębiających zasób tych wiadomości (w szczególności w zakresie podstawowych obszarów edukacyjnych w klasach 1-3);
- przedstawiono propozycje uruchomienia nowych specjalności studiów licencjackich, studiów podyplomowych oraz zaproponowano realizację form doskonalenia dla nauczycieli (kursy kwalifikacyjne/doskonające), w tym np.:
 - *Animator czasu wolnego* (powrót do proponowanych już kiedyś na kierunku, a zawieszonych studiów podyplomowych lub zastąpienie studiów kursem doskonającym, co może się cieszyć większą popularnością z racji krótszego czasu trwania i niższych kosztów),
 - powrót do specjalności *Edukacja elementarna z informatyką* lub specjalność *Edukacja elementarna z TIK*, które to specjalności byłyby odpowiedzią na reformę systemu oświaty i nową podstawę programową edukacji wczesnoszkolnej oraz wdrażanie umiejętności programowania w klasach starszych;
 - doradztwo zawodowe (z racji zmian w tym zakresie i rodzących się potrzeb wygenerowanych przez reformę systemu oświaty).

Wnioski z cyklicznych spotkań nauczycieli będących w minimum kadrowym (spotkania: 28 marca 2017 r. i 13 czerwca 2017 r.):

- istnieje konieczność zminimalizowania niskiej frekwencji osób, którym przyznano indywidualną organizację studiów, bowiem niska frekwencja jest główną przyczyną trudności studentów z osiągnięciem zamierzonych efektów kształcenia;
- należy dążyć do precyzyjnego określenia kryteriów i terminów zaliczenia poszczególnych zadań przedmiotowych w odniesieniu do studentów z indywidualną organizacją studiów, a także konsekwentnie egzekwować przyjęte kryteria i terminy;
- warto zachęcać studentów do korzystania z dostępnych konsultacji z wykładowcami w celu zapobiegania narastaniu trudności z opanowaniem materiału przedmiotowego;
- należy motywować studentów do intensyfikacji zgłębiania literatury związanej ze studiowaną specjalnością;
- konieczne jest dążenie do konsekwentnego i spójnego działania wszystkich wykładowców w zakresie ustalania kryteriów oceniania.

Wnioski ogólne:

- zajęcia dydaktyczne w ZP prowadzone były zgodnie z planami studiów i programami kształcenia oraz zgodnie ze standardami kształcenia nauczycieli na kierunku o profilu praktycznym;
- w roku akademickim 2016/2017 na kierunku PED zrealizowano wszystkie zakładane procedury oceny jakości kształcenia;
- dokonano również aktualizacji sylabusów dla każdego realizowanego cyklu kształcenia, natomiast w planie studiów dla cyklu kształcenia 2017-2020 wprowadzone zostały korekty nazw przedmiotów w związku ze zmianami, wynikającymi z wdrażanej reformy systemu oświaty (zgodność nazewnictwa przedmiotów metodycznych na studiach z nazwami, wynikającymi

- z podstawy programowej) oraz wprowadzono przedmiot *Pedagogika małego dziecka*;
- podjęto działania sprzyjające wprowadzaniu metod kształcenia na odległość poprzez kształcenie z wykorzystaniem e-learningu oraz zamieszczenie na stronach www materiałów dydaktycznych oraz testów samokontrolnych;
- zaplanowane treści programów kształcenia realizowano w różnych formach i z wykorzystaniem różnych metod kształcenia (zajęcia terenowe, lekcje próbne, czyli samodzielnie podejmowane aktywności nauczycielskie, realizacja zajęć w oparciu o metodę projektu, wykorzystywanie na potrzeby zajęć praktycznych metody symulacji i mikronauczania, prowadzenie zajęć w formie warsztatowej z naciskiem na aktywny udział studentów, wizyty studyjne);
- monitorowano warunki realizacji programu studiów i organizacji zajęć, a w szczególności zweryfikowano plany zajęć na początku roku akademickiego, w celu zapewnienia studentom racjonalnych warunków studiowania z poszanowaniem zasad higieny pracy umysłowej;
- znacząco wzbogacono zasoby materialne poprzez umeblowanie i wyposażenie *Pracowni edukacji elementarnej* w sali nr 35 na potrzeby realizacji zajęć warsztatowych z metodyk szczegółowych, również z udziałem zaproszonych dzieci przedszkolnych i klas I-III;
- **wśród osiągnięć w działalności ZP należy wyróżnić:**
 - wzmocnienie powiązania teorii i praktyki nauczycielskiej dzięki współpracy wykładowców prowadzących poszczególne metodyki szczegółowe i koordynatora praktyk studenckich;
 - promowanie metod aktywizujących, zwiększających udział czynny studentów w realizacji zajęć i różnorodnych przedsięwzięć (projekty edukacyjne, symulacje zajęć, zajęcia warsztatowe, prezentacje, seminaria);
 - aktywne włączanie się licznego grona studentów w różnorodne formy aktywności naukowo-badawczej, organizacyjnej, artystycznej, promocyjnej i wolontarystycznej, umożliwiające wykorzystanie własnego potencjału i doskonalenia kompetencji społecznych, cennych w pracy pedagoga;
 - działalność Akademickiego Chóru PWSZ w Koninie, pod dyrekcją prof. dr hab. Andrzeja Ryłko;
 - włączanie społeczności lokalnej (uczniów szkół ponadgimnazjalnych, studentów, absolwentów) do współpracy;
- weryfikacja antyplagiatowa prac dyplomowych:
 - weryfikacji poddano 36 prac na planowanych 41,
 - w zakresie sprawdzania prac, wskaźnik podobieństwa 2 został przekroczony w przypadku czterech prac dyplomowych, w tych dwie prace również przekroczyły wskaźnik 1,
 - wszystkie prace zostały skierowane do poprawy i po raz drugi zostały pozytywnie zweryfikowane,
 - wskazane jest uwrażliwienie promotorów na konieczność zadbania o respektowanie przez seminarzystów praw autorskich i nieprzekraczanie wskaźników podobieństwa w pisanych pracach dyplomowych;
- sprawność kształcenia kształtuje się na poziomie 62,50% (SS) i jest to wynik satysfakcjonujący, po pierwsze dlatego, że sygnalizuje wysoki poziom wymagań stawianych studentom, a po drugie odzwierciedla fluktuację studentów wynikającą między innymi z sytuacji życiowej studentów (macierzyństwo, choroba, sytuacje losowe) powodującej kończenie studiów w późniejszym terminie.

Wnioski ogólne dla kierunku Praca Socjalna

Wnioski ze spotkań członków Rady Programowej (spotkania: 6 grudnia 2016 r. i 13 czerwca 2017 r.):

- istnieje konieczność uwzględnienia w programach kształcenia tematyki cyberprzestrzeni, szczególnie w kontekście umiejętności poruszania się w niej oraz nowej typologii zagrożeń;
- Rada poparła działania związane z procedurą odwoławczą dot. wniosku o uruchomienie studiów II stopnia *Zdrowie publiczne* ze specjalnością *Socjoterapia*.

Wnioski z cyklicznych spotkań nauczycieli będących w minimum kadrowym (spotkania: 28 marca 2017 r. i 13 czerwca 2017 r.):

- w ramach zaliczenia przedmiotu oprócz pisemnego testu śródsesemestralnego czy końcowego należy również uwzględnić ocenę różnego rodzaju działań podejmowanych przez studentów w trakcie zajęć (przeprowadzenie warsztatów czy realizacja projektu);
- w ramach podsumowania i ewaluacji efektów zajęć praktycznych warto wykorzystywać materiały audiowizualne (zdjęcia, filmy, prezentacje) dokumentujące przebieg realizowanego przez studentów działania;
- postulowano, aby w procesie edukacyjnym była możliwość stosowania plakatów naukowych.

Wnioski ogólne:

- w roku akademickim 2016/2017 na kierunku PS zrealizowano wszystkie zakładane procedury oceny jakości kształcenia;
- biorąc pod uwagę wyniki hospitacji wykonanych w semestrze zimowym oraz letnim należy zwrócić uwagę na fakt, że hospitacje zajęć dydaktycznych wskazały na poprawę w zakresie ocenianych kryteriów, w tym w szczególności kwestii stosowania nowoczesnych narzędzi pomiaru dydaktycznego w trakcie prowadzonych zajęć;
- istotną wartością podniesienia poziomu jakości kształcenia jest dynamiczny rozwój kontaktów międzyuczelnianych realizowanych na kierunku PS w formie wizyt studyjnych i konferencji;
- podobnie jak w roku ubiegłym, analiza danych zebranych w ankietach oceny jakości kształcenia wypełnianych przez studentów kierunku PS wskazuje na potrzebę rozszerzenia skali oddziaływań dotyczących inspirowania uczestników zajęć do samodzielnego poszerzania wiedzy;
- istotny wzrost poziomu jakości kształcenia na kierunku PS osiągany jest również dzięki bardzo szerokiej skali działań na rzecz społeczności lokalnej, rodzin, osób niepełnosprawnych i zagrożonych wykluczeniem społecznym, działania te są animowane na kierunku PS i realizowane przez studentów tego kierunku w formie projektów socjalnych, inicjatyw wolontaryjnych i działań integracyjnych;
- weryfikacja antyplagiatowa:
- na SS weryfikacji poddano 36 prac, z czego wskaźnik podobieństwa 1 nie został przekroczony przez żadną pracę, natomiast wskaźnik podobieństwa 2 został przekroczony przez 2 prace,
- na SN weryfikacji poddano 23 prace, w skontrolowanych pracach nie zostały przekroczone wskaźniki podobieństwa 1 i 2;
- sprawność kształcenia:
 - na SS na poziomie 83,72%,
 - na SN na poziomie 76,66.

Wnioski ogólne dla kierunku Zarządzanie

Wnioski ze spotkania członków Rady Programowej (spotkanie: 12 stycznia 2017 r.):

- było to ostatnie spotkanie członków Rady z powodu likwidacji kierunku;
- na spotkaniu podziękowano członkom Rady za udział w posiedzeniach oraz zaangażowanie w proces monitorowania jakości kształcenia;
- przekazano informację o uzyskanej zgodzie na uruchomienie studiów drugiego stopnia na kierunku Zarządzanie i Inżynieria Produkcji.

Wnioski z cyklicznych spotkań nauczycieli będących w minimum kadrowym (spotkania: 13 września 2016 r. i 12 kwietnia 2017 r.):

- na osiąganie efektów kształcenia przez studentów kierunku ZARZ (tylko III rok studiów) miał w dużej mierze wpływ stopień zaangażowania się samych studentów w proces kształcenia.

Wnioski ogólne:

- w roku akademickim 2016/2017 na kierunku ZARZ zrealizowano wszystkie zakładane procedury oceny jakości kształcenia;
- hospitacje wskazały na problem metodyki prowadzenia zajęć praktycznych (niskie uprząctwienie, niewielkie zaangażowanie studentów w proces dydaktyczny) oraz konieczność unowocześnienia formy prowadzenia niektórych;
- należy pracować nad tym, aby zajęcia prowadzone były w sposób interesujący i aby były inspiracją do samodzielnego poszerzania wiedzy przez studentów;

- proces egzaminacyjny nie budzi zastrzeżeń: prowadzący właściwie skonstruowali zagadnienia egzaminacyjne w odniesieniu do przedmiotowych efektów kształcenia;
- istnieje potrzeba rozszerzania oferty kształcenia na studiach drugiego stopnia, a także na studiach podyplomowych czy kursach;
- weryfikacja antyplagiatowa:
 - na SS z planowanej liczby 57 prac dyplomowych weryfikacji antyplagiatowej poddano 50 prac; wskaźnik podobieństwa 2 został przekroczony w przypadku jednej pracy, która została poprawiona, ponownie przeszła procedurę antyplagiatową, a następnie została obroniona,
 - na SN z planowanej liczby 25 prac sprawdzeniu poddano 23 z nich, żadna ze sprawdzonych prac nie przekroczyła wymaganego wskaźnika;
- sprawność kształcenia na kierunku ZARZ w roku akademickim 2016/2017 poprawiła się w stosunku do lat ubiegłych i kształtuje się dla:
 - SS na poziomie 69,56%,
 - SN na poziomie 75,86%.

WERYFIKACJA ANTYPLAGIATOWA PRAC DYPLOMOWYCH NA WSE W ROKU AKADEMICKIM 2016/2017¹⁴

W roku akademickim 2016/2017 na WSE zostało poddanych weryfikacji w systemie antyplagiatowym **82%** prac dyplomowych studentów SS i SN. Liczbę planowanych do sprawdzenia i rzeczywiście sprawdzonych prac z podziałem na kierunki i formy studiów zestawiono w tabeli 27.

Tabela 27. Liczba planowanych do sprawdzenia i sprawdzonych prac dyplomowych na WSE z podziałem na kierunki i formy studiów w roku akademickim 2016/2017

Kierunki WSE	SS		SN	
	planowana liczba prac	sprawdzona liczba prac	planowana liczba prac	sprawdzona liczba prac
BW	72	51	45	27
LOG	43	40	39	33
PED	41	36	0	0
PS	37	36	26	23
ZARZ	58	50	26	23
Razem WSE	251	213	136	106

Źródło: Stanowisko ds. Jakości Kształcenia i Studiów Podyplomowych.

Weryfikacja antyplagiatowa obejmuje:

- wskaźnik podobieństwa 1 – wartość wyrażona w procentach określająca poziom zapożyczeń odnalezionych w określonych źródłach, złożonych z minimum pięciu wyrazów; graniczna wartość współczynnika podobieństwa 1 to 50%;
- wskaźnik podobieństwa 2 – wartość procentowa określająca poziom zapożyczeń odnalezionych w określonych źródłach złożonych z minimum 25 wyrazów; graniczna wartość tego współczynnika to 10%.

Kierunek **Bezpieczeństwo Wewnętrzne, SS** – w zakresie sprawdzania prac, wskaźnik podobieństwa 1 i 2 został znacząco przekroczony w przypadku jednej pracy dyplomowej. Praca w dniu 15 września br. została przekazana do promotora i oczekuje na decyzję. W zweryfikowanych pracach dyplomowych przy wskaźniku 1 – najwyższa wartość zapożyczenia wyniosła 54,5 %, natomiast przy wskaźniku 2 – 38,4 %. Kierunek **Bezpieczeństwo Wewnętrzne, SN** – w zakresie sprawdzania prac, wskaźnik podobieństwa 2 został przekroczony w przypadku dwóch prac dyplomowych. Przekroczenie wskaźnika w przypadku jednej z w/w prac zostało uznane przez promotora za umotywowane i student przystąpił do obrony pracy dyplomowej. Natomiast w drugim przypadku praca została skierowana do poprawy i ponownej weryfikacji,

¹⁴ Stan na 15 września 2017 r.

którą przeszła pozytywnie. W zweryfikowanych pracach dyplomowych przy wskaźniku 1 – najwyższa wartość zapożyczenia wyniosła 41,8 %, natomiast przy wskaźniku 2 – 25,2 %.

Kierunek **Logistyka, SS** – w zakresie sprawdzania prac, wskaźnik podobieństwa 2 został przekroczony w przypadku dwóch prac dyplomowych. Obie prace zostały skierowane przez promotora do poprawy i ponownej weryfikacji, którą przeszły pozytywnie. W zweryfikowanych pracach dyplomowych przy wskaźniku 1 – najwyższa wartość zapożyczenia wyniosła 38,7 %, natomiast przy wskaźniku 2 – 15,4 %.

Kierunek **Logistyka, SN** – w zakresie sprawdzania prac, wskaźnik podobieństwa 2 został przekroczony w przypadku jednej pracy dyplomowej. Przekroczenie wskaźnika zostało uznane przez promotora za umotywowane i student przystąpił do obrony pracy. W zweryfikowanych pracach dyplomowych przy wskaźniku 1 – najwyższa wartość zapożyczenia wyniosła 35,0 %, natomiast przy wskaźniku 2 – 28,5 %.

Kierunek **Pedagogika, SS** – w zakresie sprawdzania prac, wskaźnik podobieństwa 2 został przekroczony w przypadku czterech prac dyplomowych, w tych dwie prace również przekroczyły wskaźnik 1. Wszystkie prace zostały skierowane do poprawy i ponownej weryfikacji w systemie antyplagiatowym. Prace przeszły procedurę antyplagiatową i zostały pozytywnie zweryfikowane. W zweryfikowanych pracach dyplomowych przy wskaźniku 1 – najwyższa wartość zapożyczenia wyniosła 55,9 %, natomiast przy wskaźniku 2 – 41,3 %.

Kierunek **Praca Socjalna, SS** – w zakresie sprawdzania prac, wskaźnik podobieństwa 2 został przekroczony w przypadku dwóch prac dyplomowych, przekroczenie wskaźnika w przypadku jednej pracy zostało uznane przez promotora za umotywowane i student przystąpił do obrony pracy. Natomiast w przypadku drugiej pracy, została ona skierowana do poprawy i ponownej weryfikacji, którą przeszła pozytywnie. W zweryfikowanych pracach dyplomowych przy wskaźniku 1 – najwyższa wartość zapożyczenia wyniosła 35,9 %, natomiast przy wskaźniku 2 – 16,2 %.

Kierunek **Praca Socjalna, SN** – w zakresie sprawdzania prac, wskaźniki podobieństwa 1 i 2 nie zostały przekroczone w żadnym przypadku złożonych prac dyplomowych. W zweryfikowanych pracach dyplomowych przy wskaźniku 1 – najwyższa wartość zapożyczenia wyniosła 30,6 %, natomiast przy wskaźniku 2 – 9,2 %.

Kierunek **Zarządzanie, SS** – w zakresie sprawdzania prac, wskaźnik podobieństwa 2 został przekroczony w przypadku jednej pracy dyplomowej, przekroczenie zostało uznane przez promotora za umotywowane i student przystąpił do obrony pracy. W zweryfikowanych pracach dyplomowych przy wskaźniku 1 – najwyższa wartość zapożyczenia wyniosła 39,3 %, natomiast przy wskaźniku 2 – 11,7 %.

Kierunek **Zarządzanie, SN** – w zakresie sprawdzania prac, wskaźniki podobieństwa 1 i 2 nie zostały przekroczone w żadnym przypadku złożonych prac dyplomowych. W zweryfikowanych pracach dyplomowych przy wskaźniku 1 – najwyższa wartość zapożyczenia wyniosła 42,4 %, natomiast przy wskaźniku 2 – 7,7 %.

Zestawienie zbiorcze zaprezentowanych powyżej danych ujęto w tabeli 28.

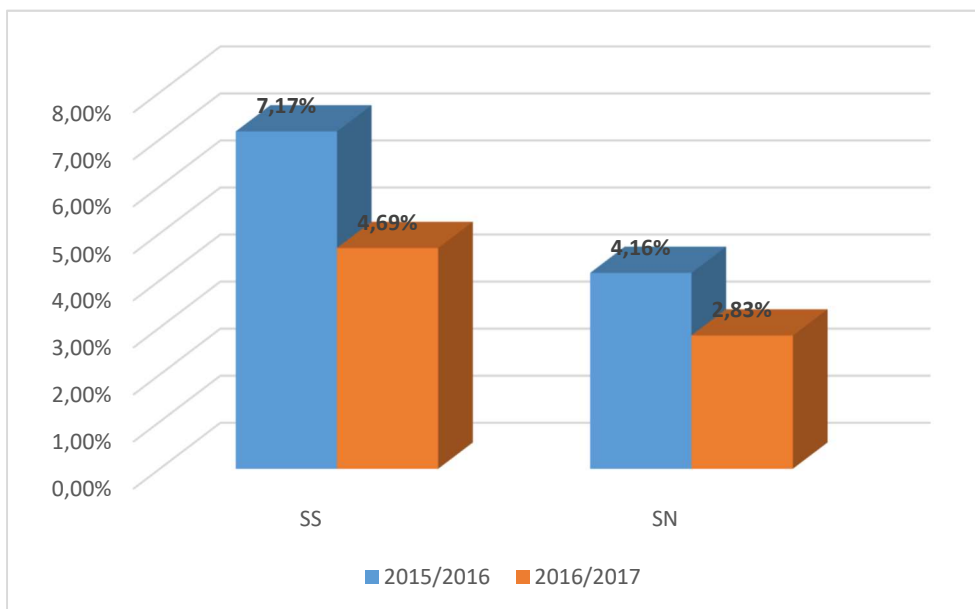
Tabela 28. Liczba prac dyplomowych, które przekroczyły wskaźnik podobieństwa 1 lub 2 z podziałem na kierunki i formy studiów na WSE w roku akademickim 2016/2017

Kierunki WSE	SS			SN		
	sprawdzona liczba prac	liczba prac z przekroczonym wskaźnikiem podobieństwa		sprawdzona liczba prac	liczba prac z przekroczonym wskaźnikiem podobieństwa	
		1	2		1	2
BW	51	1	1	27	1	2
LOG	40	0	2	23	0	1
PED	36	2	4	0	0	0
PS	36	0	2	23	0	0
ZARZ	50	0	1	23	0	0
Razem WSE	213	3	10	106	1	3

Źródło: Stanowisko ds. Jakości Kształcenia i Studiów Podyplomowych.

Na SS wskaźnik podobieństwa 1 lub wskaźnik podobieństwa 2 został przekroczony w 4,69 % poddanych kontroli antyplagiatowej prac. Współczynnik ten dla SN wynosi 2,83 %.

Porównując odsetki prac dyplomowych, które przekroczyły przynajmniej jeden wskaźnik podobieństwa w roku akademickim 2016/2017 z rokiem ubiegłym należy odnotować znaczne zmniejszenie tego współczynnika w bieżącym roku akademickim, zarówno na SS, jak i na SN. Korelatywne dane ujęto graficznie na rysunku 5.



Rysunek 5. Odsetek prac dyplomowych, które przekroczyły wskaźnik podobieństwa 1 lub wskaźnik podobieństwa 2 na SS i SN w roku akademickim 2015/2016 i 2016/2017

Źródło: opracowanie własne na podstawie danych ze Stanowiska ds. Jakości Kształcenia i Studiów Podyplomowych.

Wnioski:

- zmniejszenie odsetka procentowego prac, które przekroczyły wskaźnik podobieństwa 1 lub wskaźnik podobieństwa 2 wskazuje na poprawę jakości zarówno w procesie kształcenia, jak i w procesie dyplomowania.

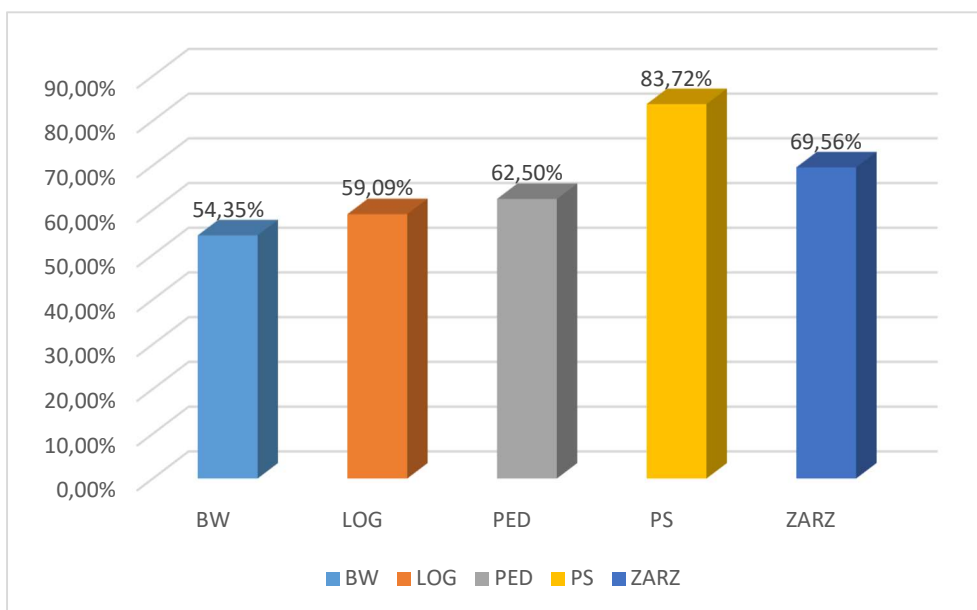
SPRAWNOŚĆ KSZTAŁCENIA NA WSE W ROKU AKADEMICKIM 2016/2017¹⁵

Z analizy sprawności kształcenia na WSE wynika, że spośród studentów, którzy rozpoczęli **SS** w roku akademickim 2014/2015 **najwięcej** osób ukończyło studia w roku akademickim 2016/2017 na kierunku **PS (88,72%)**. Natomiast najniższy wskaźnik sprawności kształcenia odnotowano na kierunku BW (54,35%). Graficznie sprawność kształcenia studentów studiów stacjonarnych WSE z podziałem na kierunki w roku akademickim 2016/2017 zaprezentowano na rysunku 6.

Na **SN najwyższą** sprawność kształcenia w roku akademickim 2016/2017 odnotowano na kierunku **PS (76,66%)**, a najniższą na kierunku BW (50,00%). Sprawność kształcenia studentów studiów niestacjonarnych WSE z podziałem na kierunki studiów w roku akademickim 2016/2017 ilustruje rysunek 7.

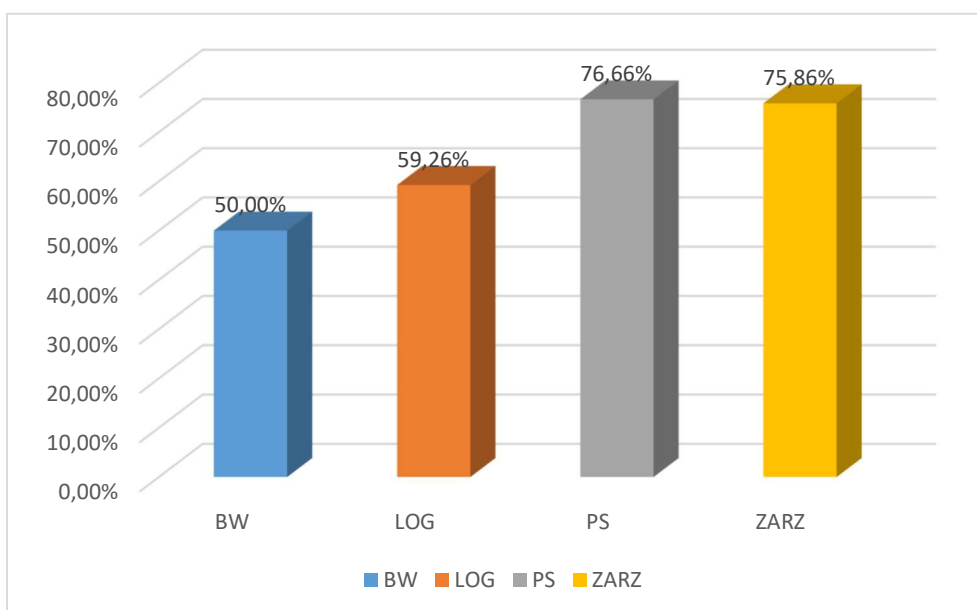
Porównanie wskaźnika sprawności kształcenia na poszczególnych kierunkach studiów WSE na SS i SN w roku akademickim 2016/2017 do roku akademickiego 2015/2016 obrazują rysunki 8 i 9.

¹⁵ Sprawność kształcenia została ustalona jako relacja liczby osób, które zostały przyjęte na studia w roku akademickim 2014/2015 (dane według sprawozdania GUS S-10 z dnia 30.11.2014 r.) do liczby osób, które ukończyły studia w roku akademickim 2016/2017 do dnia 15 września 2017 r.



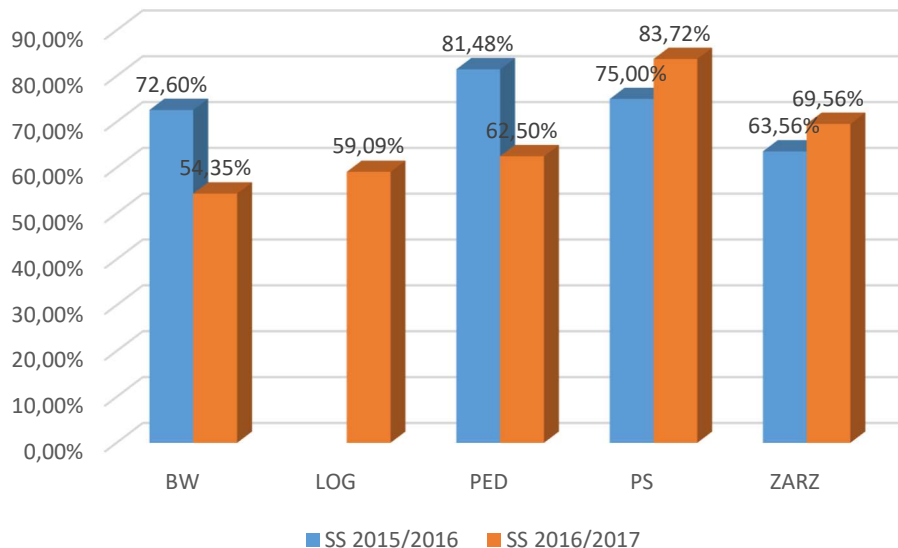
Rysunek 6. Sprawność kształcenia studentów studiów stacjonarnych WSE według kierunków studiów w roku akademickim 2016/2017 w %

Źródło: opracowanie własne na podstawie danych Dziekanatu WSE.

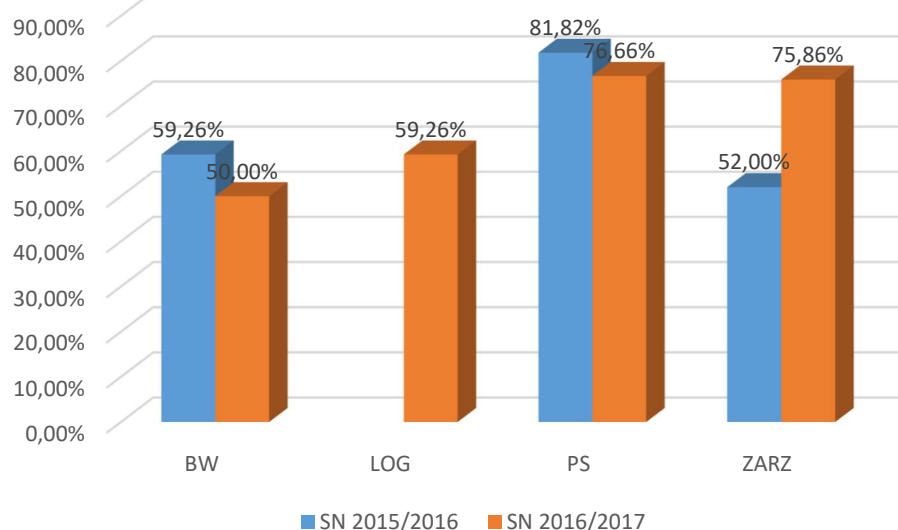


Rysunek 7. Sprawność kształcenia studentów studiów niestacjonarnych WSE według kierunków studiów w roku akademickim 2016/2017 w %

Źródło: opracowanie własne na podstawie danych Dziekanatu WSE.



Rysunek 8. Porównanie sprawności kształcenia studentów studiów stacjonarnych WSE według kierunków studiów w roku akademickim 2016/2017 i w roku akademickim 2015/2016 w %
 Źródło: opracowanie własne na podstawie danych Dziekanatu WSE.



Rysunek 9. Porównanie sprawności kształcenia studentów studiów niestacjonarnych WSE według kierunków studiów w roku akademickim 2016/2017 i w roku akademickim 2015/2016 w %
 Źródło: opracowanie własne na podstawie danych Dziekanatu WSE.

Wnioski:

- w roku akademickim 2016/2017 sprawność kształcenia na SS dla dwóch kierunków (BW, LOG) kształtuje się w przedziale 54%-60%, dla kolejnych dwóch (PED, ZARZ) w przedziale 62%-70%, natomiast jeden kierunek (PS) uzyskał wskaźnik sprawności kształcenia powyżej 83%;
- na SN dwa kierunki (BW, LOG) mają sprawność kształcenia w granicach 50%-60%, natomiast dla pozostałych dwóch (PS, ZARZ) sprawność kształcenia jest zbliżona i oscyluje na poziomie 75%-76%;
- w porównaniu do roku ubiegłego na SS odnotowano spadek wskaźnika sprawności kształcenia na dwóch kierunkach (BW, PED) i jego wzrost również na dwóch kierunkach (PS, ZARZ),

natomiast w stosunku do SN na jednym kierunku studiów (ZARZ) zaobserwowano znaczący wzrost wskaźnika sprawności kształcenia.

INFRASTRUKTURA INFORMATYCZNA WSE W ROKU AKADEMICKIM 2016/2017¹⁶

W roku akademickim 2016/2017 informatyczna infrastruktura dydaktyczna i administracyjna WSE została wzbogacona o sprzęt komputerowy według zestawienia zaprezentowanego w tabeli 29.

Tabela 29. Rozbudowa informatycznej infrastruktury dydaktycznej i administracyjnej WSE w roku akademickim 2016/2017

Budynek	Wydziałowa jednostka organizacyjna	Miejsce przeznaczenia	Nazwa środka	Liczba
Przyjaźni 1	KI	s. 10	zestaw komputerowy	31
	ZF	s. 112	zestaw do nagłośnienia sali dydaktycznej (wzmacniacz, kolumny, głośniki)	1
		s. 113	zestaw do nagłośnienia sali dydaktycznej (wzmacniacz, kolumny, głośniki)	1
			zestaw głośnikowy	2
	ZL	s. 305	mikrofon	1
			prezenter	3
			pendrive	1

Źródło: opracowanie własne na podstawie danych z Kwestury PWSZ w Koninie.

¹⁶ Stan na 31 maja 2017 r.