

Państwowa Wyższa Szkoła Zawodowa w Koninie



# rekrutacja

## 2015/2016

Zarządzanie  
Filologia II stopień  
Filologia  
Pedagogika  
Fizjoterapia  
Bezpieczeństwo wewnętrzne  
Dietetyka  
Wychowanie fizyczne  
Finanse i rachunkowość  
Budownictwo  
Inżynieria środowiska  
Mechanika i budowa maszyn  
Praca socjalna  
Logistyka





**Państwowa Wyższa Szkoła Zawodowa  
w Koninie**

**Biuro Rekrutacji PWSZ w Koninie**  
ul. Przyjaźni 1  
tel. 63 249 72 37  
rekrutacja@konin.edu.pl  
www.pwsz.konin.edu.pl

**[www.facebook.com/pwszkonin](https://www.facebook.com/pwszkonin)**

Redakcja: Biuro ds. Promocji PWSZ w Koninie  
Opracowanie graficzne: Agryś+, 501 44 12 00  
Zdjęcia: Łukasz Piasecki, Paula Walczak, Mateusz  
Wojciechowski, Biuro ds. Promocji PWSZ w Koninie

Słowo Rektora		5
Nowości		6
Terminy naboru		7
Oferta edukacyjna		8
Bezpieczeństwo wewnętrzne	●	11
Budownictwo	●	13
Dietetyka	●	15
Filologia (I stopień)	●	19
Finanse i rachunkowość	●	21
Fizjoterapia	●	23
Inżynieria środowiska	●	27
Logistyka	●	29
Mechanika i budowa maszyn	●	31
Pedagogika	●	33
Praca socjalna	●	39
Wychowanie fizyczne	●	41
Zarządzanie	●	43
Filologia (II stopień)	●	45
Rekrutacja krok po kroku		48
Studia podyplomowe	●	51
O Uczelni		52

Studia  
licencjackie

Studia  
inżynierskie

Studia  
magisterskie

Studia  
podyplomowe



## Drodzy Kandydaci,

chciałbym Was zaprosić serdecznie do podjęcia studiów w Państwowej Wyższej Szkole Zawodowej w Koninie. Robię to z pełnym przekonaniem, ponieważ jest to najlepsza uczelnia w regionie, a do tego uczelnia publiczna, co oznacza, że studowanie w niej jest bezpłatne.

Jako jedna z niewielu uczelni tego typu, PWSZ w Koninie od lat wyróżnia się naborami na niemal niezmiennym poziomie, ale też stale się rozwija. Jest to doskonale widoczne nie tylko we wprowadzaniu nowych kierunków i specjalności, zarówno licencjackich, jak i inżynierskich, ale także uruchomieniu pierwszych studiów II-go stopnia na kierunku filologia angielska i germańska. Nowości ostatnich dwóch lat na studiach I-go stopnia to bezpieczeństwo wewnętrzne, dietyka i logistyka. W najbliższym czasie planujemy też stworzenie kolejnych atrakcyjnych kierunków na studiach I-go stopnia, takich jak energetyka, informatyka czy finanse i rachunkowość.

Chciałbym w tym miejscu podkreślić, że wszystkie prowadzone przez nas kierunki mają profil praktyczny, dzięki czemu ich absolwenci mają kompetencje i umiejętności, które znacznie zwiększają szanse na znalezienie zatrudnienia na tak trudnym obecnie rynku pracy. Wdrożyliśmy warsztaty z przedsiębiorczości i laboratoria informatyczne. Poszerzamy także listę kierunków, na których przedmioty specjalnościowe nauczane są w języku angielskim. Z myślą o naszych studentach realizujemy projekty Akademia Młodej Przedsiębiorczości, która przygotowuje ich do zakładania i prowadzenia działalności gospodarczej, oraz Akademia Praktyków Biznesu, która ma na celu zapoznanie ich z biznesowym i praktycznym spojrzeniem na przedsiębiorczość oraz zarządzaniem zasobami ludzkimi.

Cele w kształceniu specjalistów osiągamy również dzięki świetnej kadry dydaktycznej, bo-

wiem wielu naszych wykładowców to wybitne postaci w swoich dziedzinach, znane w Polsce i za granicą. Studenci mają do dyspozycji dobrze wyposażone sale dydaktyczne, laboratoria, nowoczesne obiekty sportowe i akademiki, a we wszystkich budynkach możliwy jest bezprzewodowy dostęp do internetu. Znaczącym atutem jest Biblioteka Uczelniana, w której znajduje się ponad 64 tys. tytułów książek. Prenumeruje ona również blisko 140 tytułów czasopism papierowych, polskich i obcojęzycznych, a do tego umożliwia dostęp do kolejnych 400 tytułów w wersji elektronicznej. Nasi studenci i pracownicy mają bezpłatny dostęp do baz Wirtualnej Biblioteki Nauki i innych baz naukowych. Już kilka lat temu papierowe legitymacje i indeksy zastąpione zostały przez ich elektroniczne wersje. W Uczelni funkcjonuje także platforma e-learningowa, która systematycznie się rozwija i pozwala na prowadzenie coraz większej liczby zajęć na odległość.

Od początku działalności kładziemy duży nacisk na współpracę międzynarodową. Do chwili obecnej podpisaliśmy umowy z ponad 50 uczelniami partnerskimi w ramach programu Erasmus+, dzięki czemu nasi studenci mogą wyjeżdżać na studia i praktyki m.in. do Chorwacji, Grecji, Niemiec, Portugalii, Turcji, Wielkiej Brytanii czy Włoch. Z roku na rok rośnie grupa studentów z zagranicy, którzy decydują się na studia w naszej Uczelni. W PWSZ prężnie działa Samorząd Studencki i kilkanaście kół naukowych, które dają okazję do sprawdzenia się w pracy dla innych, a także spełniania własnych pasji i zainteresowań.

Z pełnym przekonaniem zapraszam do studiowania w Państwowej Wyższej Szkole Zawodowej w Koninie! To jest Uczelnia dla Was, ta, w której to studenci są najważniejsi!

Rektor PWSZ w Koninie

prof. zw. dr hab. Mirosław Pawlak

## NOWOŚCI

- **logistyka** – studia I stopnia (licencjackie)
- **filologia angielska z językiem niemieckim** – studia II stopnia (magisterskie)
- **filologia germańska z językiem angielskim** – studia II stopnia (magisterskie)
- **finanse i rachunkowość** – studia I stopnia (licencjackie)

## Planowane kierunki

- **energetyka\*** – studia I stopnia (inżynierskie)

\* Kierunek zostanie uruchomiony po uzyskaniu zgody Ministerstwa Nauki i Szkolnictwa Wyższego (MNiSW) na jego prowadzenie.

## NOWOŚCI

już we wrześniu  
otwieramy

- kursy językowe
- tłumaczenia
- kursy dla nauczycieli

## Informacje wkrótce



## STUDIA STACJONARNE

I NABÓR: 15 czerwca–31 lipca 2015

II NABÓR: 1 sierpnia–23 września 2015

## STUDIA NIESTACJONARNE

15 czerwca–23 września 2015

## Biuro Rekrutacji PWSZ w Koninie



ul. Przyjaźni 1, 62-510 Konin



tel. 63 249 72 37



rekrutacja@konin.edu.pl

www.pwsz.konin.edu.pl



www.facebook.com/pwszkonin



## STUDIA LICENCJACKIE (I STOPNIA)

### FINANSE I RACHUNKOWOŚĆ **NOWOŚĆ!**

specjalności:

- finanse i bankowość
- rachunkowość i podatki

### BEZPIECZEŃSTWO WEWNĘTRZNE

specjalności:

- bezpieczeństwo systemów i procesów logistycznych
- formacje umundurowane i uzbrojone
- zarządzanie bezpieczeństwem informacji **NOWOŚĆ!**
- zarządzanie kryzysowe i bezpieczeństwo publiczne

### DIETETYKA

specjalności:

- poradnictwo dietetyczne
- żywienie w sporcie i odnowie biologicznej

### FILOLOGIA

specjalności:

- filologia angielska z językiem i kulturą biznesu
- filologia angielska z komunikacją i elementami mediacji interkulturowej\*\* **NOWOŚĆ!**
- filologia angielska z wiedzą o turystyce międzynarodowej i językiem niemieckim **NOWOŚĆ!**
- filologia angielska z wiedzą o turystyce międzynarodowej i językiem włoskim **NOWOŚĆ!**
- filologia germańska z elementami logistyki

- filologia germańska z językiem i kulturą biznesu

- filologia germańska z komunikacją interpersonalną (język niemiecki od podstaw)

- filologia germańska z komunikacją i elementami mediacji interkulturowej\*\* **NOWOŚĆ!**

### FIZJOTERAPIA

### LOGISTYKA

specjalności:

- logistyka handlu i spedycja
- logistyka i organizacja produkcji
- logistyka magazynowa i ładunkoznawstwo **NOWOŚĆ!**

### PEDAGOGIKA

specjalności:

- edukacja elementarna z językiem angielskim\*\*
- edukacja elementarna z terapią pedagogiczną\*\*
- edukacja elementarna z informatyką szkolną\*\*
- pedagogika opiekuńczo-wychowawcza z poradnictwem pedagogiczno-psychologicznym

### PRACA SOCJALNA

specjalności:

- asystent rodziny
- praca socjalna w pomocy społecznej
- praca socjalna z resocjalizacją
- zarządzanie i coaching w pomocy społecznej **NOWOŚĆ!**

### WYCHOWANIE FIZYCZNE

specjalności:

- wychowanie fizyczne z gimnastyką korekcyjną
- wychowanie fizyczne ze specjalizacją instruktorską: w piłce ręcznej, w piłce siatkowej, w piłce nożnej, koszykówce, pływaniu, lekkiej atletyce
- trener personalny **NOWOŚĆ!**
- wychowanie fizyczne w służbach mundurowych **NOWOŚĆ!**

### ZARZĄDZANIE

specjalności:

- business management (specjalność prowadzona w języku angielskim)
- finanse i rachunkowość przedsiębiorstw
- komunikacja marketingowa
- zarządzanie inwestycjami i nieruchomościami
- zarządzanie przedsiębiorstwami

## STUDIA INŻYNIERSKIE (I STOPNIA)

### ENERGETYKA\* **NOWOŚĆ!**

specjalności:

- energetyka odnawialna
- maszyny i urządzenia energetyczne
- informatyka w energetyce

### BUDOWNICTWO

specjalności:

- konstrukcje budowlane i inżynierskie\*\*\* **NOWOŚĆ!**
- rewitalizacja obiektów budowlanych\*\*\* **NOWOŚĆ!**
- budownictwo energooszczędne\*\*\* **NOWOŚĆ!**

### INŻYNIERIA ŚRODOWISKA

specjalności:

- technologie i instalacje w inżynierii środowiska\*\*\* **NOWOŚĆ!**
- infrastruktura techniczna na terenach wiejskich\*\*\* **NOWOŚĆ!**

### MECHANIKA I BUDOWA MASZYN

specjalności:

- konstrukcja i technologia maszyn
- maszyny i urządzenia energetyczne
- przygotowanie i organizacja produkcji
- eksploatacja pojazdów i maszyn rolniczych\*\*\* **NOWOŚĆ!**

## STUDIA MAGISTERSKIE (II STOPNIA)

### FILOLOGIA

specjalności:

- filologia angielska z językiem niemieckim (specjalizacja: metodyczna, translacja)
- filologia germańska z językiem angielskim (specjalizacja: metodyczna, translacja)

\* Kierunek zostanie uruchomiony po uzyskaniu zgody MNiSW na jego prowadzenie.

\*\* Specjalność przygotowuje do zawodu nauczyciela zgodnie ze standardami kształcenia nauczycieli z 17 stycznia 2012 r.

\*\*\* Specjalność zostanie uruchomiona po podjęciu uchwały przez Senat PWSZ w Koninie.



## BEZPIECZEŃSTWO WEWNĘTRZNE

Wydział Społeczno-Humanistyczny



Zagrożenia i wyzwania współczesnego świata oraz złożona sytuacja polityczna skłaniają do kształcenia kadry odpowiednio wyszkolonej w dziedzinie bezpieczeństwa i porządku publicznego. Ukończenie tego kierunku umożliwia stabilne i pewne zatrudnienie w jednostkach administracji państwowej oraz rozwijającym się sektorze bezpieczeństwa.

### Specjalności:

- bezpieczeństwo systemów i procesów logistycznych,
- formacje umundurowane i uzbrojone,
- zarządzanie bezpieczeństwem informacji **NOWOŚĆ!**
- zarządzanie kryzysowe i bezpieczeństwo publiczne.

Podstawą decyzji o przyjęciu na studia są wyniki egzaminu dojrzałości.

### Kandydaci z nową maturą

Przedmioty do konkursu (matura pisemna poziom podstawowy lub rozszerzony z podwojoną liczbą punktów):

- język polski,
- język obcy,
- przedmiot do wyboru (o największej liczbie punktów).

Jeśli kandydat nie zdawał wybranego przedmiotu na maturze, otrzymuje 0 punktów.

Maksymalną liczbę punktów otrzymują laureaci oraz finaliści stopnia centralnego olimpiad: Wiedzy o Polsce i Świecie Współczesnym, Historycznej, Wiedzy Ekonomicznej, Wiedzy Parlamentarnej.

### Kandydaci ze starą maturą

Przedmioty do konkursu (matura ustna lub pisemna, przelicznik punktów zgodnie z tabelą A – patrz „Rekrutacja krok po kroku”, strona 49):

- język polski,
- język obcy,
- przedmiot do wyboru: historia lub wiedza o społeczeństwie.

Jeśli kandydat nie zdawał przedmiotu na maturze, otrzymuje 0 punktów.

Wymagane jest zaświadczenie od lekarza medycyny o braku przeciwwskazań do studiowania na tym kierunku, dostarczone razem z dokumentami postępowania kwalifikacyjnego.

### Studując bezpieczeństwo wewnętrzne, możesz liczyć na:

- interdyscyplinarny, bogaty i ciekawy program studiów wybiegający poza standardowo wymagane przedmioty (np. warsztaty komunikowania, negocjacji i mediacji),
- zajęcia w jednostkach straży pożarnej, policji, agencjach ochrony osób i mienia oraz na strzelnicy,
- kadre doświadczonych i wykwalifikowanych wykładowców akademickich oraz praktyków,
- kształcenie dostosowane do potrzeb pracodawców.



Bezpieczeństwo wewnętrzne to był dobry wybór.  
Patryk Lewandowski, student bezpieczeństwa wewnętrznego

### Perspektywy zatrudnienia:

- policja,
- siły zbrojne,
- służba więzienna,
- służba celna,
- straż graniczna,
- straż pożarna,
- agencje detektywistyczne,
- agencje ochrony,
- formacje obrony cywilnej.

### Przygotujemy Cię do:

- pracy zawodowej w strukturach obronnych administracji państwowej i organizacjach samorządowych,
- realizacji zadań związanych z bezpieczeństwem i ochroną w specjalistycznych służbach, inspekcjach, strażach i innych placówkach,
- identyfikowania i analizowania zagrożeń występujących w sytuacjach kryzysowych.



## BUDOWNICTWO

Wydział Budownictwa, Mechaniki i Inżynierii Środowiska

Budownictwo to kierunek dla ludzi z pasją, odważnych, którzy nie boją się wyzwania i potrafią być kreatywni. Inżynier budownictwa to zawód ciekawy, z perspektywami rozwoju. Absolwenci uczestniczą w procesie projektowania i realizacji budynków, termomodernizacjach, rozbudowach lub renowacjach obiektów, które będą używane przez długie lata. Dziś z dyplomem inżyniera łatwiej zdobyć ciekawą pracę.

### Specjalności:

- konstrukcje budowlane i inżynierskie\*\*\*,
- rewitalizacja obiektów budowlanych\*\*\*,
- budownictwo energooszczędne\*\*\*.

\*\*\* Specjalność zostanie uruchomiona po podjęciu uchwały przez Senat PWSZ w Koninie.

Podstawą decyzji o przyjęciu na studia są wyniki egzaminu dojrzałości.

### Kandydaci z nową maturą

Przedmioty do konkursu (matura pisemna poziom podstawowy lub rozszerzony z podwojoną liczbą punktów):

- język obcy,
- matematyka,
- przedmiot do wyboru: fizyka i astronomia, informatyka, chemia, geografia, biologia.

Jeśli kandydat nie zdał przedmiotu na maturze, otrzymuje 0 punktów.

Maksymalną liczbę punktów rankingowych otrzymują laureaci oraz finaliści stopnia centralnego olimpiad: Matematycznej, Fizycznej, Chemicznej, Wiedzy Technicznej.

### Kandydaci ze starą maturą

Przedmioty do konkursu (matura ustna lub pisemna, przelicznik punktów zgodnie z tabelą A – patrz „Rekrutacja krok po kroku”, strona 49):

- język polski,
- język obcy,
- przedmiot do wyboru: matematyka, fizyka, chemia, biologia, geografia.

Jeśli kandydat nie zdał przedmiotu na maturze, otrzymuje 0 punktów.



### Warto studiować budownictwo, ponieważ:

- w czasie nauki kładziemy nacisk na wiedzę praktyczną, która daje łatwiejszy start w pracy zawodowej, mamy:
  - znacznie dłuższe okresy praktyk zawodowych niż w innych uczelniach o profilu akademickim,
  - laboratorium materiałów budowlanych,
  - pracownię komputerową wyposażoną w programy wspomagające projektowanie,
- zajęcia prowadzą doświadczeni pracownicy naukowcy z Łodzi i Poznania oraz najlepsi praktycy z różnych firm budowlanych z Konina i okolic,
- w ramach wymiany studenckiej w programie Erasmus+ studenci wyjeżdżają na semestr lub dwa na uczelnię techniczną w państwach UE.



*Dobrze zbudowałem swoją przyszłość.*  
Przemysław Karkus, absolwent budownictwa z 2015 roku

### Podczas studiów przekazemy Ci wiedzę i praktyczne umiejętności dotyczące:

- projektowania podstawowych obiektów i elementów budowlanych,
- technologii realizacji budynków,
- kierowania zespołami i firmą budowlaną.



### Perspektywy zatrudnienia:

- praca w przedsiębiorstwach projektowych, wykonawczych, nadzorze budowlanym, wytwórniach betonu i elementów budowlanych, przemyśle materiałów budowlanych oraz jednostkach administracji państwowej i samorządowej,
- po specjalności **konstrukcje budowlane i inżynierskie** możesz pracować jako konstruktor na budowach lub w biurach projektów,
- po specjalności **rewitalizacja obiektów budowlanych** zajmować się będziesz remontami i utrzymaniem budynków,
- po specjalności **budownictwo energooszczędne** zajmować się będziesz projektowaniem i wznoszeniem nowoczesnych budynków o małym zapotrzebowaniu na energię,
- możesz założyć własną firmę budowlaną i świadczyć usługi w tym zakresie.

Po zakończeniu praktyki budowlanej posiadane wykształcenie jest podstawą do ubiegania się o uprawnienia do wykonywania samodzielnych funkcji w budownictwie w ograniczonym zakresie, zgodnie z wymogami ustawy Prawo budowlane.

## DIETETYKA

Wydział Kultury Fizycznej i Ochrony Zdrowia



Dietetyka to nauka medyczna, związana z żywieniem człowieka zdrowego i chorego, biochemicznymi podstawami żywienia, zapobieganiem chorobom zależnym od żywienia, oceną stanu odżywienia oraz technologiami przygotowywania potraw. Odwołuje się również do farmakologii i psychologii.

### Specjalności:

- poradnictwo dietetyczne,
- żywienie w sporcie i odnowie biologicznej.

Podstawą decyzji o przyjęciu do studia są wyniki egzaminu dojrzałości.

### Kandydaci z nową maturą

Przedmioty do konkursu (matura pisemna poziom podstawowy lub rozszerzony z podwojoną liczbą punktów):

- język obcy,
- przedmiot do wyboru: biologia, chemia, fizyka, matematyka, geografia.

Jeśli kandydat nie zdał przedmiotu na maturze, otrzymuje 0 punktów.

Maksymalną liczbę punktów otrzymują laureaci oraz finaliści stopnia centralnego olimpiad: Biologicznej, Chemicznej, Fizycznej, Matematycznej, Wiedzy Ekologicznej, Wiedzy o Polsce i Świecie Współczesnym, języka obcego.

### Kandydaci ze starą maturą

Przedmioty do konkursu (matura ustna lub pisemna, przelicznik punktów zgodnie z tabelą A – patrz „Rekrutacja krok po kroku”, strona 49):

- język obcy,
- przedmiot do wyboru: biologia, chemia, fizyka, matematyka, geografia.

Jeśli kandydat nie zdał przedmiotu na maturze, przystępuje do egzaminu wstępnego – przelicznik punktów zgodnie z tabelą B – patrz „Rekrutacja krok po kroku”, strona 49.

Wymagane jest zaświadczenie lekarskie o braku przeciwwskazań do studiowania na tym kierunku, dostarczone razem z dokumentami postępowania kwalifikacyjnego.

Studenci podejmujący naukę na kierunku dietetyka zobowiązani są do złożenia w dziekanacie Wydziału Kultury Fizycznej i Ochrony Zdrowia do 1 października 2015 r. zaświadczenia o zaszczepieniu przeciw wirusowemu zapaleniu wątroby typu B.



### Warto studiować dietetykę, ponieważ:

- to zawód z przyszłością – rośnie popularność zdrowego stylu życia,
- zdobędziesz wiedzę, będziesz realizować swoje pasje i przygotujesz się do udanego startu zawodowego,
- przygotowują Cię do tego nauczyciele akademicy z dużym doświadczeniem.





*Zdrowe żywnie to moja pasja.*  
Monika Batorska, studentka dietetyki

### **Nauczmy Cię:**

- planowania racjonalnego żywienia dla różnych grup wiekowych,
- przygotowywania potraw wchodzących w skład poszczególnych diet,
- kontrolowania jakości produktów żywnościowych i warunków ich przechowywania,
- dokonywania oceny stanu odżywiania i sposobu żywienia pacjentów oraz wyciągania odpowiednich wniosków terapeutycznych.

### **Perspektywy zatrudnienia:**

- publiczne i niepubliczne zakłady opieki zdrowotnej,
- zakłady żywienia zbiorowego i zakłady dostarczające pożywienie do szpitali,
- inne placówki zbiorowego żywienia (catering),
- organizacje konsumenckie,
- placówki sportowe i inne (w zależności od rodzaju dodatkowych kwalifikacji),
- placówki oświatowo-wychowawcze.





## FILOLOGIA

Wydział Społeczno-Humanistyczny



Kierunki filologiczne przygotowują specjalistów, którzy posługują się wybranym językiem obcym w mowie i piśmie na poziomie zbliżonym do rodzimych użytkowników, czyli C1 według Europejskiego systemu opisu kształcenia językowego. W zależności od wybranej specjalności absolwenci bardzo dobrze operują także drugim językiem obcym.

### Specjalności:

- filologia angielska z językiem i kulturą biznesu,
- filologia angielska z komunikacją i elementami mediacji interkulturowej\*\* **NOWOŚĆ!**,
- filologia angielska z wiedzą o turystyce międzynarodowej i językiem niemieckim **NOWOŚĆ!**,
- filologia angielska z wiedzą o turystyce międzynarodowej i językiem włoskim **NOWOŚĆ!**,
- filologia germańska z elementami logistyki,
- filologia germańska z językiem i kulturą biznesu,
- filologia germańska z komunikacją interpersonalną (język niemiecki od podstaw),
- filologia germańska z komunikacją i elementami mediacji interkulturowej\*\* **NOWOŚĆ!**

\*\* Specjalność przygotowuje do zawodu nauczyciela zgodnie ze standardami kształcenia nauczycieli z 17 stycznia 2012 r.

Podstawą decyzji o przyjęciu na studia są wyniki egzaminu dojrzałości.

### Kandydaci z nową maturą:

- język angielski lub język niemiecki (matura pisemna poziom podstawowy lub rozszerzony z podwojoną liczbą punktów),
- jeśli kandydat nie zdał matury z języka angielskiego lub języka niemieckiego, to liczony będzie inny język nowożytny (matura pisemna poziom podstawowy lub rozszerzony z podwojoną liczbą punktów).

Maksymalną liczbę punktów otrzymują laureaci oraz finaliści stopnia centralnego olimpiad: Języka Angielskiego, Języka Niemieckiego.

### Kandydaci ze starą maturą:

język angielski (dla filologii angielskiej) lub język niemiecki (dla filologii germańskiej) – matura ustna lub pisemna (przelicznik punktów zgodnie z tabelą A – patrz „Rekrutacja krok po kroku”, strona 49),

- jeśli kandydat nie zdał matury z języka angielskiego (dla filologii angielskiej) lub języka niemieckiego (dla filologii germańskiej), to pod uwagę będzie brana ocena końcowa z tego języka – minimum dobra,
- w przypadku oceny niższej niż dobra lub braku oceny na świadectwie dojrzałości, kandydat przystępuje do egzaminu ustnego (przelicznik punktów zgodnie z tabelą B – patrz „Rekrutacja krok po kroku”, strona 49).

### Absolwent filologii:

- zna język angielski/niemiecki na poziomie zbliżonym do rodzimego użytkownika (C1),
- posiada gruntowną wiedzę z zakresu wybranej specjalności,
- potrafi wykonywać tłumaczenia ogólne i specjalistyczne,
- jest przygotowany do prowadzenia negocjacji biznesowych w języku angielskim/niemieckim,
- jest przygotowany do pracy w instytucjach, firmach i urzędach, w których wymagana jest dobra znajomość języka angielskiego/niemieckiego,
- jest ponadto przygotowany do nauczania języka angielskiego/niemieckiego.



PWSZ w Koninie wybrałam na podstawie opinii znajomych i znajomych moich znajomych. Wszystkie były pozytywne. I nigdy nie żałowałam tego wyboru.  
Alicja Sarnowska, absolwentka germanistyki z 2011 roku

### Warto studiować filologię, ponieważ:

- program studiów jest dopasowany do oczekiwań pracodawców na lokalnym i ogólnopolskim rynku pracy,
- studia mają charakter praktyczny: minimum teorii, maksimum ćwiczeń praktycznych,
- obok przekazywanej wiedzy, kładziemy nacisk na kształtowanie umiejętności i kompetencji,
- programy studiów spełniają kryteria profesjonalnego kształcenia i jednocześnie praktycznego przygotowania do podjęcia pracy zawodowej,
- małe grupy gwarantują komfort studiowania,
- pracuje tu młoda, ale doświadczona, prężnie rozwijająca się kadra naukowo-dydaktyczna.

### Perspektywy zatrudnienia:

- po ukończeniu specjalności filologia angielska z wiedzą o turystyce międzynarodowej i językiem włoskim lub niemieckim absolwent może pracować w sektorze usług turystycznych,
- po ukończeniu specjalności z komunikacją i elementami mediacji interkulturowej absolwent ma uprawnienia do nauczania języka angielskiego/niemieckiego w przedszkolach i szkołach podstawowych,
- na stanowiskach obsługi w sektorze państwowym i prywatnym jako asystent tłumacza, obsługa klientów polskich i zagranicznych.



## FINANSE I RACHUNKOWOŚĆ

Wydział Społeczno-Humanistyczny

Systematyczny wzrost znaczenia finansów i rachunkowości w procesach gospodarczych i rozwój wymiany handlowej z krajami Unii Europejskiej tworzą zapotrzebowanie na specjalistów zajmujących się obsługą finansowo-podatkową realizowanych transakcji. To kierunek dla zainteresowanych wszechstronnym przygotowaniem do pracy w tym sektorze.

### Specjalności:

- finanse i bankowość,
- rachunkowość i podatki.

Podstawą decyzji o przyjęciu na studia są wyniki egzaminu dojrzałości.

### Kandydaci z nową maturą

Przedmioty do konkursu (matura pisemna poziom podstawowy lub rozszerzony z podwójną liczbą punktów):

- język obcy,
- przedmiot do wyboru: matematyka, geografia, historia, wiedza o społeczeństwie.

Jeśli kandydat nie zdał przedmiotu na maturze, otrzymuje 0 punktów.

Maksymalną liczbę punktów otrzymują laureaci oraz finaliści stopnia centralnego olimpiad: Historycznej, Geograficznej i Nautologicznej, Matematycznej, Wiedzy o Polsce i Świecie Współczesnym, Wiedzy Ekologicznej, Wiedzy Ekonomicznej.

### Kandydaci ze starą maturą

Przedmioty do konkursu (matura ustna lub pisemna, przelicznik punktów zgodnie z tabelą A – patrz „Rekrutacja krok po kroku”, strona 49):

- język obcy,
- przedmiot do wyboru: matematyka, geografia, historia, wiedza o społeczeństwie.

Jeśli kandydat nie zdał przedmiotu na maturze, przystępuje do egzaminu wstępnego (przelicznik punktów zgodnie z tabelą B – patrz „Rekrutacja krok po kroku”, strona 49).

### Warto studiować na kierunku finanse i rachunkowość, ponieważ:

- znaczenie finansów i rachunkowości w procesach gospodarczych systematycznie wzrasta z uwagi na zjawisko tzw. finansyzacji gospodarki,
- rozwój wymiany handlowej z krajami Unii Europejskiej tworzy zapotrzebowanie na specjalistów zajmujących się obsługą finansowo-podatkową realizowanych transakcji,
- znaczenie sektora finansowego powoduje potrzebę kształcenia osób wszechstronnie przygotowanych do pracy w tym sektorze,
- około 75% zajęć w planie studiów stanowią zajęcia praktyczne: laboratoria, warsztaty i projekty (m.in. rynki i instrumenty finansowe; systemy informatyczne w finansach i rachunkowości; fundusze pomocowe UE; prawo pracy a koszty pracy; organizacja biura rachunkowego; sprawozdawczość i rewizja finansowa; doradztwo i pośrednictwo finansowe; nowoczesne usługi bankowe; mikrofinanse),
- gwarantujemy profesjonalne przygotowanie zajęć przez wykwalifikowanych i doświadczonych nauczycieli akademickich oraz praktyków zatrudnionych w bankach, działach księgowości, biurach rachunkowych, biurach doradztwa finansowego, agencjach ubezpieczeń oraz w urzędach skarbowych,
- w procesie kształtowania koncepcji kształcenia na kierunku finanse i rachunkowość uczestniczą nauczyciele akademicy, przedstawiciele studentów oraz przedstawiciele firm sektora finansowego.

### Studia dadzą Ci:

- wiedzę na temat funkcjonowania instytucji finansowych i banków, a także działów finansowych i działów księgowości w podmiotach prywatnych i publicznych,
- umiejętność analizowania podstawowych zjawisk gospodarczych i sytuacji ekonomiczno-finansowej podmiotów gospodarczych, które funkcjonują w warunkach otwartej gospodarki rynkowej,
- znajomość specyfiki prawa podatkowego, bilansowego, dewizowego i celnego oraz międzynarodowych regulacji rachunkowości,
- umiejętność posługiwania się specjalistycznym językiem angielskim z zakresu finansów i rachunkowości oraz umiejętności posługiwania się nowoczesnym oprogramowaniem finansowo-księgowym.

### Perspektywy zatrudnienia:

- instytucje sektora finansowego (banki i firmy ubezpieczeniowe),
- działy finansowe i księgowe małych i średnich przedsiębiorstw, szczególnie na stanowiskach księgowego, analityka finansowego itp.,
- podmioty sektora finansów publicznych, zwłaszcza w pionach finansowych samorządu gminnego, powiatowego i wojewódzkiego, urzędach i izbach skarbowych.



## FIZJOTERAPIA

Wydział Kultury Fizycznej i Ochrony Zdrowia



Fizjoterapia to kierunek, który łączy wybraną wiedzę medyczną, biologiczną, o kulturze fizycznej, a przede wszystkim o budowie i czynnościach organizmu człowieka. W ramach przedmiotów kierunkowych i zawodowych studenci poznają zasady, metody, techniki i sposoby terapeutyczne, natomiast w ramach przedmiotów klinicznych uzyskują wiedzę i umiejętności praktyczne.

Podstawą decyzji o przyjęciu na studia są wyniki egzaminu dojrzałości.

### Kandydaci z nową maturą

Przedmioty do konkursu (matura pisemna poziom podstawowy lub rozszerzony z podwojoną liczbą punktów):

- język obcy,
- przedmiot do wyboru: biologia, chemia, matematyka, geografia, fizyka.

Jeśli kandydat nie zdał przedmiotu na maturze, otrzymuje 0 punktów.

Maksymalną liczbę punktów otrzymują laureaci oraz finaliści stopnia centralnego olimpiad: Biologicznej, Chemicznej, Fizycznej, Matematycznej, Wiedzy Ekologicznej, Wiedzy o Polsce i Świecie Współczesnym, języka obcego.

### Kandydaci ze starą maturą

Przedmioty do konkursu (matura ustna lub pisemna, przelicznik punktów zgodnie z tabelą A – patrz „Rekrutacja krok po kroku”, strona 49):

- język obcy,
- przedmiot do wyboru: biologia, chemia, fizyka, geografia, matematyka.

Jeśli kandydat nie zdał przedmiotu na maturze, przystępuje do egzaminu wstępnego (przelicznik punktów zgodnie z tabelą B – patrz „Rekrutacja krok po kroku”, strona 49).

Wymagane jest zaświadczenie od lekarza medycyny pracy o braku przeciwwskazań do studiowania na tym kierunku, dostarczone razem z dokumentami postępowania kwalifikacyjnego.

Studenci podejmujący naukę na kierunku fizjoterapia zobowiązani są do złożenia w dziekanacie Wydziału Kultury Fizycznej i Ochrony Zdrowia do 1 października 2015 r. zaświadczenia o zaszczepieniu przeciw wirusowemu zapaleniu wątroby typu B.



### Warto studiować fizjoterapię, ponieważ:

- otrzymasz dobre przygotowanie do kształtowania, podtrzymywania i przywracania sprawności ludzi chorych, a także trwałe i czasowo niepełnosprawnych,
- gwarantujemy wysoko wykwalifikowaną kadrę nauczycieli akademickich, specjalistów z Ośrodka Fizjoterapii Wojewódzkiego Szpitala Zespolonego w Koninie, lekarzy specjalistów chorób klinicznych i rehabilitacji.



*Zajęcia na uczelni dały mi ogromną wiedzę teoretyczną, a praktyki zawodowe w sanatoriach, ośrodkach rehabilitacyjnych i w szpitalu dobrze przygotowały mnie do zawodu.*

Tomasz Krzywiński, absolwent fizjoterapii z 2013 roku

#### **Przygotujemy Cię do:**

- rozpoznawania potrzeb zdrowotnych pacjenta,
- wykonywania zabiegów fizjoterapeutycznych w sposób bezpieczny i efektywny,
- poznania sposobów podtrzymywania i kształtowania sprawności i wydolności pacjenta na optymalnym poziomie,
- usprawniania osób w różnym wieku w celu zapobiegania niepełnosprawności,
- promowania prozdrowotnych zachowań u pacjenta oraz ich rodzin,
- właściwego komunikowania się z pacjentem i poszanowania jego godności.

#### **Perspektywy zatrudnienia:**

- publiczne i niepubliczne placówki służby zdrowia (szpitale specjalistyczne, przychodnie, gabinety rehabilitacyjne, ośrodki i sanatoria rehabilitacyjne),
- placówki oświatowe (przyszkolne i międzyszkolne ośrodki gimnastyki korekcyjnej, ośrodki wychowawczo-rehabilitacyjne, medyczne szkoły zawodowe),
- warsztaty terapii zajęciowej, zakłady pracy chronionej, uzdrowiska, placówki i kluby sportowe, gabinety odnowy biologicznej,
- domy pomocy społecznej, kluby fitness, hotele itd.





## INŻYNIERIA ŚRODOWISKA

Wydział Budownictwa, Mechaniki i Inżynierii Środowiska

To kierunek, który daje wiedzę o kształtowaniu środowiska zewnętrznego (instalacje sanitarne w przestrzeni zurbanizowanej i wiejskiej) i wewnętrznego (instalacje w budynkach). Jego absolwent będzie przygotowany do realizacji prac projektowych, wykonawczych, eksploatacyjnych, remontowo-budowlanych i produkcyjno-handlowych związanych z inżynierią środowiska we wszystkich dziedzinach gospodarki i administracji.

### Specjalności:

- technologie i instalacje w inżynierii środowiska\*\*\*,
- infrastruktura techniczna na terenach wiejskich\*\*\*.

\*\*\* Specjalności zostaną wprowadzone po podjęciu odpowiedniej uchwały przez Senat PWSZ w Koninie.

Podstawą decyzji o przyjęciu na studia są wyniki egzaminu dojrzałości.

### Kandydaci z nową maturą

Przedmioty do konkursu (matura pisemna poziom podstawowy lub rozszerzony z podwojoną liczbą punktów):

- język obcy,
- matematyka,
- przedmiot do wyboru: fizyka i astronomia, chemia, biologia, geografia, informatyka.

Jeśli kandydat nie zdał przedmiotu na maturze, otrzymuje 0 punktów.

Maksymalną liczbę punktów otrzymują laureaci oraz finaliści stopnia centralnego olimpiad: Matematycznej, Fizycznej, Chemicznej, Wiedzy Technicznej.



### Kandydaci ze starą maturą

Przedmioty do konkursu (matura ustna lub pisemna, przelicznik punktów zgodnie z tabelą A – patrz „Rekrutacja krok po kroku”, strona 49):

- język polski,
- język obcy,
- przedmiot do wyboru: matematyka, fizyka, chemia, biologia, geografia.

Jeśli kandydat nie zdał przedmiotu na maturze, otrzymuje 0 punktów.

### Warto studiować na kierunku inżynieria środowiska, ponieważ:

- możesz podejmować działalność zawodową związaną z systemami zaopatrzenia w wodę, odprowadzania i unieszkodliwiania ścieków, usuwania i unieszkodliwiania odpadów, oczyszczania powietrza, jak również związaną z wyposażeniem budynków,
- studia na specjalności **technologie i instalacje w inżynierii środowiska** przygotowują do projektowania dużych instalacji, charakterystycznych dla tworzenia infrastruktury miejskiej i przemysłowej,
- specjalność **infrastruktura techniczna na terenach wiejskich** jest ukierunkowana na zmniejszenie zagrożeń wynikających z postępu cywilizacyjnego i ze zjawisk powodziowych,
- kształcenie o profilu praktycznym (projekty, laboratoria, praktyki) ułatwia szybkie wdrożenie absolwenta do pracy zawodowej.



*Inżynieria środowiska to dbałość o środowisko dzięki nowoczesnym projektom technicznym i biologicznym. Dzięki studiom doceniłam środowisko.*  
Sylwia Wiśniewska, studentka inżynierii środowiska

### Po studiach:

- będziesz miał wiedzę i umiejętności dotyczące projektowania, wykonawstwa i eksploatacji urządzeń i obiektów technicznych z dziedziny inżynierii środowiska, w tym badań eksploatacyjnych, pomiarów diagnostycznych i monitoringu środowiska,
- uzyskasz dyplom inżyniera, który upoważnia do starania się o uzyskanie uprawnień do wykonywania samodzielnych funkcji technicznych w budownictwie w ograniczonym zakresie.

### Perspektywy zatrudnienia:

- biura projektów,
- przedsiębiorstwa budowlano-instalacyjne i eksploatacyjne,
- służby komunalne,
- administracja publiczna,
- firmy produkcyjno-handlowe związane z materiałami instalacyjno-budowlanymi,
- zakłady przemysłowe i usługowe – jako specjalista z zakresu sieci, instalacji, gospodarki wodno-ściekowej, gospodarki odpadami, ogrzewnictwa, wentylacji itp.



## LOGISTYKA

Wydział Społeczno-Humanistyczny



Znaczenie logistyki w procesach gospodarczych stale rośnie. Producenci i handlowcy konkurują nie tylko w jakości wyrobów, ale również szybkości i kosztach dostawy do konsumenta, co z kolei sprzyja rozwojowi komunikacji drogowej z krajami Europy Zachodniej. Ten trend sprawia, że branża logistyczna w Polsce ma bardzo korzystne perspektywy rozwoju. Wiąże się to z potrzebą kształcenia osób wszechstronnie przygotowanych do pracy w tych sektorach.

### Specjalności:

- logistyka handlu i spedycja,
- logistyka i organizacja produkcji,
- logistyka magazynowa i ładunkoznawstwo **NOWOŚĆ!**

Podstawą decyzji o przyjęciu na studia są wyniki egzaminu dojrzałości.

### Kandydaci z nową maturą

Przedmioty do konkursu (matura pisemna poziom podstawowy lub rozszerzony z podwojoną liczbą punktów):

- język obcy,
- przedmiot do wyboru: matematyka, geografia, historia, wiedza o społeczeństwie.

Jeśli kandydat nie zdał przedmiotu na maturze, otrzymuje 0 punktów.

Maksymalną liczbę punktów otrzymują laureaci oraz finaliści stopnia centralnego olimpiad: Historycznej, Geograficznej i Nautologicznej, Matematycznej, Wiedzy Ekonomicznej, Wiedzy Ekologicznej, Wiedzy o Polsce i Świecie Współczesnym.

### Kandydaci ze starą maturą

Przedmioty do konkursu (matura ustna lub pisemna, przelicznik punktów zgodnie z tabelą A – patrz „Rekrutacja krok po kroku”, strona 49):

- język obcy,
- przedmiot do wyboru: matematyka, geografia, historia, wiedza o społeczeństwie.

Jeśli kandydat nie zdał przedmiotu na maturze, przystępuje do egzaminu wstępnego (przelicznik punktów zgodnie z tabelą B – patrz „Rekrutacja krok po kroku”, strona 49).

### Warto studiować logistykę, ponieważ:

- ponad 70% zajęć ujętych w planie studiów stanowią zajęcia praktyczne prowadzone w formie ćwiczeń, laboratoriów i warsztatów,
- zajęcia są profesjonalnie przygotowane i prowadzone przez doświadczonych i wykwalifikowanych nauczycieli akademickich oraz praktyków z branży logistycznej.





Zawsze lubiłem organizować i planować. Logistyka to jest to!!!  
Kamil Juśkiewicz, student logistyki

### Po ukończeniu tego kierunku zdobędziesz umiejętności i wiedzę o:

- zarządzaniu łańcuchem dostaw,
- zarządzaniu transportem, magazynowaniu, produkcji, dystrybucji,
- ładunkoznawstwie, logistyce odzysku i najnowszych technologiach w logistyce.

### Perspektywy zatrudnienia:

- przedsiębiorstwa i instytucje, w których występuje konieczność sprawnego przepływu materiałów, towarów i usług,
- centra logistyczne oraz firmy spedycyjne i transportowe,
- branża handlowa, szczególnie na stanowiskach specjalisty ds. marketingu i handlu, specjalisty ds. zaopatrzenia, transportu i magazynowania, specjalisty ds. organizacji i rozwoju transportu, przedstawiciela handlowego,
- branża produkcyjna (wytwórcza), szczególnie na stanowiskach specjalisty ds. organizacji i rozwoju przemysłu, specjalisty ds. organizacji i planowania produkcji, pracownika działu produkcji, kontrolera procesów produkcyjnych i przemysłowych.



## MECHANIKA I BUDOWA MASZYN

Wydział Budownictwa, Mechaniki i Inżynierii Środowiska



Mechanika i budowa maszyn to kierunek interdyscyplinarny, który obejmuje nowoczesne technologie procesów wytwarzania maszyn i uwzględnia metody informatyczne, które wspomagają prace inżynierskie: projektowanie, wytwarzanie, eksploatację maszyn oraz dobór materiałów konstrukcyjnych. Uczy współpracy w grupie i zarządzania zespołami. Daje nie tylko dyplom inżyniera, ale także przyszłościowy zawód.

### Specjalności:

- konstrukcja i technologia maszyn,
- maszyny i urządzenia energetyczne,
- przygotowanie i organizacja produkcji,
- eksploatacja pojazdów i maszyn rolniczych\*\*\*.

\*\*\* Specjalność zostanie uruchomiona po podjęciu uchwały przez Senat PWSZ w Koninie.

Podstawą decyzji o przyjęciu na studia są wyniki egzaminu dojrzałości.

### Kandydaci z nową maturą

Przedmioty do konkursu (matura pisemna poziom podstawowy lub rozszerzony z podwójną liczbą punktów):

- język obcy,
- matematyka,
- przedmiot do wyboru: biologia, chemia, fizyka i astronomia, geografia, informatyka.

Jeśli kandydat nie zdał przedmiotu na maturze, otrzymuje 0 punktów.

Maksymalną liczbę punktów otrzymują laureaci oraz finaliści stopnia centralnego olimpiad: Fizycznej, Matematycznej, Chemicznej, Wiedzy Technicznej.

### Kandydaci ze starą maturą

przedmioty do konkursu (matura ustna lub pisemna, przelicznik punktów zgodnie z tabelą A – patrz „Rekrutacja krok po kroku”, strona 49):

- język polski,
- język obcy,
- przedmiot do wyboru: matematyka, fizyka, chemia, biologia, geografia.

Jeśli kandydat nie zdał przedmiotu na maturze, otrzymuje 0 punktów.

### Warto studiować na kierunku mechanika i budowa maszyn, ponieważ:

- dysponujemy dobrze wyposażonymi laboratoriami, w których studenci weryfikują wiedzę z wykładów,
- gwarantujemy kadre wykładowców z politechnik i z zakładów przemysłowych,
- to praktyczny profil kształcenia,
- umożliwiamy czynne uczestnictwo w tworzeniu nowych wyrobów i nowych sposobów ich produkcji,
- daje konkretny, praktyczny zawód,
- na dobrych inżynierów czeka ciekawa praca.







To właśnie te studia pozwoliły mi znaleźć pracę, w której teraz się spełniam i rozwijam.  
Paulina Rachuba, absolwentka mechaniki i budowy maszyn z 2013 roku

### Po studiach:

- zdobędziesz umiejętności i wiedzę z zakresu konstruowania różnego rodzaju urządzeń,
- będziesz potrafił dokonać obliczeń konstrukcyjnych, tak żeby zapewnić jej bezpieczeństwo eksploatacji,
- poznasz różnego rodzaju materiały konstrukcyjne i ich właściwości,
- będziesz wiedział, jaki materiał zastosować do produkcji określonych wyrobów,
- będziesz posiadał wiedzę z zakresu technologii, czyli sposobów wytwarzania wyrobów.



### Perspektywy zatrudnienia:

- po specjalności **konstrukcja i technologia maszyn** jako konstruktor lub technolog w dowolnych firmach produkcyjnych lub usługowych:
  - przy opracowywaniu dokumentacji konstrukcyjnej wyrobów – zazwyczaj przy wykorzystaniu programów komputerowych wspomagających pracę inżyniera,
  - przy opracowywaniu sposobu wytworzenia (technologii) zaprojektowanych przez konstruktora wyrobów;
- po specjalności **maszyny i urządzenia energetyczne** w firmach produkcyjnych i usługowych związanych z energetyką ciepłą:
  - będziesz zajmował się zagadnieniami związanymi z eksploatacją urządzeń technicznych związanych z energetyką (kotły, turbiny, pompy, wymienniki ciepła itp.);
  - przy pracach projektowych różnych obiektów związanych z energetyką ciepłą;
- po specjalności **przygotowanie i organizacja produkcji** głównie w małych (często rodzinnych) i średnich przedsiębiorstwach produkcyjnych i usługowych:
  - będziesz zarówno konstruktorem, jak i technologiem, ale jednocześnie będziesz umiał organizować pracę w przedsiębiorstwie,
  - będziesz umiał otworzyć i poprowadzić własną firmę działającą w obszarze „techniki”;
- po specjalności **eksploatacja pojazdów i maszyn rolniczych** w firmach związanych z konstrukcją i technologią (zgodnie z kierunkiem mechanika i budowa maszyn), ale głównie w warsztatach naprawczych pojazdów oraz maszyn przemysłu rolnego:
  - będziesz miał dodatkowe kompetencje z zakresu eksploatacji, konserwacji i technologii napraw pojazdów oraz maszyn rolniczych;
  - będziesz miał szansę stworzyć własną firmę, głównie o charakterze usługowym, związaną ze specjalnością (zwiększający się poziom mechanizacji rolnictwa dzięki dotacjom unijnym sprawia, że rośnie zapotrzebowanie na takie usługi).

## PEDAGOGIKA

Wydział Społeczno-Humanistyczny



Możesz spełniać swoje powołanie – być wychowawcą, opiekunem, pierwszym nauczycielem dziecka, który pomaga odkrywać tajniki liczb, liter, barw, dźwięków oraz rozumieć siebie i otaczający świat. Wiedza psychologiczna i pedagogiczna zdobyta na naszym kierunku z pewnością okaże się cenna w budowaniu dobrych relacji również z własnym dzieckiem i innymi ludźmi. Ponadto warto mieć osobisty wpływ na konstruktywne zmiany w polskiej edukacji.

### Specjalności:

- edukacja elementarna z językiem angielskim,
- edukacja elementarna z terapią pedagogiczną,
- edukacja elementarna z informatyką szkolną,
- pedagogika opiekuńczo-wychowawcza z poradnictwem pedagogiczno-psychologicznym (specjalność nienauczycielska).

Podstawą decyzji o przyjęciu na studia są wyniki egzaminu dojrzałości.

### Kandydaci z nową maturą

Przedmioty do konkursu (w przypadku matury na poziomie rozszerzonym – podwojona liczba punktów):

- język polski,
- język obcy,
- przedmiot do wyboru: matematyka, biologia, chemia, filozofia, geografia, historia, historia muzyki, historia sztuki, wiedza o tańcu, wiedza o społeczeństwie, informatyka, język łaćniński i kultura antyczna.

Jeśli kandydat nie zdawał przedmiotu na maturze, otrzymuje 0 punktów.

Maksymalną liczbę punktów otrzymują laureaci oraz finaliści stopnia centralnego olimpiad: Historycznej, Literatury i Języka Polskiego, Wiedzy o Polsce i Świecie Współczesnym, Wiedzy Ekologicznej.

### Kandydaci ze starą maturą

Przedmioty do konkursu (matura ustna lub pisemna, przelicznik punktów zgodnie z tabelą A – patrz „Rekrutacja krok po kroku”, strona 49):

- język polski,
- język obcy,
- przedmiot do wyboru: matematyka, biologia, chemia, geografia, historia, wiedza o społeczeństwie.

Jeśli kandydat nie zdawał przedmiotu na maturze, otrzymuje 0 punktów.



### Warto studiować pedagogikę, ponieważ:

- oferujemy profil praktyczny studiów, ze szczególnym naciskiem na zajęcia ćwiczeniowe, warsztatowe i projektowe z doświadczoną kadrą dydaktyczną składającą się z doskonałych wykładowców, cenionych przez studentów,
- rozwijamy potencjał osobisty studenta i zachęcamy do aktywnego włączania się w działalność Studenckiego Koła Młodych Pedagogów jak i innych licznych przedsięwzięć,
- dostosowujemy się do potrzeb rynku pracy.



Te studia spełniły moje marzenia w kwestii wykonywania zawodu nauczyciela, w którym się obecnie realizuję.  
Agnieszka Lipska, absolwentka pedagogiki z 2011 roku

#### Dajemy ci możliwość uzyskania:

- kwalifikacji do pracy opiekuńczo-wychowawczej z poradnictwem pedagogiczno-psychologicznym
- lub
- kwalifikacji nauczycielskich do pracy w przedszkolu i w klasach I-III szkoły podstawowej z możliwością uzyskania:
  - dodatkowych kompetencji w zakresie diagnozowania dziecka oraz planowania, organizowania i udzielania pomocy psychologiczno-pedagogicznej uczniom ze specjalnymi potrzebami rozwojowymi (edukacja elementarna z terapią pedagogiczną),
  - dodatkowych kwalifikacji do nauczania języka obcego (specjalność edukacja elementarna z językiem angielskim) dzieci w klasach I-III szkoły podstawowej i w przedszkolu (gdzie od roku 2017 wprowadza się obowiązkową naukę języka obcego),
  - dodatkowych kwalifikacji do prowadzenia zajęć komputerowych w przedszkolu i w szkole podstawowej (specjalność edukacja elementarna z informatyką szkolną).

#### Perspektywy zatrudnienia:

- przedszkola,
- klasy I-III w szkołach podstawowych,
- z internaty,
- placówki wsparcia dziennego (świetlice środowiskowe,
- świetlice socjoterapeutyczne,
- ogniska wychowawcze, warsztaty terapii zajęciowej),
- placówki opiekuńczo-wychowawcze typu interwencyjnego (pogotowia opiekuńcze, policyjne izby dziecka),
- placówki opiekuńczo-wychowawczych typu rodzinnego (rodzinne domy dziecka, wioski dziecięce),
- placówki opiekuńczo-wychowawczych typu socjalizacyjnego (domy dziecka, placówki wielofunkcyjne,
- ośrodki hufce pracy),
- poradnie i ośrodki diagnostyczno-konsultacyjne.







## PRACA SOCJALNA

Wydział Społeczno-Humanistyczny



Nowocześnie rozumiana praca socjalna wymaga od absolwenta wysokich, opartych na wiedzy, umiejętności oraz kompetencji osobistych i społecznych, które zapewnią rozumienie problemów różnych klientów pomocy społecznej. Studia te przygotowują do wielu form pracy socjalnej i usług społecznych, do zadań stawianych przez zmieniającą się sytuację społeczną oraz do kreatywnego kształtowania i uczestnictwa w życiu społeczności lokalnej.

### Specjalności:

- asystent rodziny,
  - praca socjalna w pomocy społecznej,
  - praca socjalna z resocjalizacją,
  - zarządzanie i coaching w pomocy społecznej
- NOWOŚĆ!**

Podstawą decyzji o przyjęciu na studia są wyniki egzaminu dojrzałości.

### Kandydaci z nową maturą

Przedmioty do konkursu (w przypadku matury na poziomie rozszerzonym – podwojona liczba punktów):

- język polski,
- język obcy,
- przedmiot do wyboru: historia, geografia, biologia, matematyka, wiedza o społeczeństwie, informatyka, chemia, fizyka z astronomią.

Jeśli kandydat nie zdał przedmiotu na maturze, otrzymuje 0 punktów.

Maksymalną liczbę punktów otrzymują laureaci oraz finaliści stopnia centralnego olimpiad: Literatury i Języka Polskiego, Wiedzy o Polsce i Świecie Współczesnym, Historycznej, Wiedzy Ekologicznej.

### Kandydaci ze starą maturą

Przedmioty do konkursu (matura ustna lub pi-semna, przelicznik punktów zgodnie z tabelą A – patrz „Rekrutacja krok po kroku”, strona 49):

- język polski,
- język obcy,
- przedmiot do wyboru: historia, geografia, biologia, matematyka, wiedza o społeczeństwie, chemia, fizyka z astronomią.

Jeśli kandydat nie zdał przedmiotu na maturze, otrzymuje 0 punktów lub ma możliwość przystąpienia do egzaminu wstępnego.



### Warto studiować pracę socjalną, ponieważ zapewniamy:

- ciekawe zajęcia z kadrami o wysokich kwalifikacjach dydaktycznych w zakresie teorii i praktyki,
- urozmaicone formy zajęć: wykłady, ćwiczenia, warsztaty, projekty,
- praktyki w placówkach pomocowych,
- możliwość podejmowania działań jako wolontariusz.



Trochę przez przypadek dowiedziałem się, że w PWSZ w Koninie jest kierunek praca socjalna i pomyślałem: To może być to. Dziś uważam, że to była dobra decyzja. Jakub Modrzyński, absolwent pracy socjalnej z 2008 roku

### Przygotujemy Cię do:

- wspierania rodziny i pieczy zastępczej (asystent rodziny),
- organizowania i udzielania świadczeń w obszarze pomocy społecznej, z wykorzystaniem interaktywnych, nowoczesnych metod szkolenia – coachingu (zarządzanie i coaching w pomocy społecznej),
- działania w zakresie profilaktyczno-resocjalizacyjnym (praca socjalna z resocjalizacją),
- pracy z osobami znajdującymi się w trudnych sytuacjach życiowych (praca socjalna w pomocy społecznej).

### Perspektywy zatrudnienia:

- pracownik socjalny,
- asystent rodziny,
- koordynator rodzinnej pieczy zastępczej,
- kurator sądowy,
- wychowawca w zakładzie karnym, zakładzie poprawczym lub placówce opiekuńczo-wychowawczej,
- animator społeczności lokalnej,
- menedżer własnej organizacji rozwiązującej problemy społecznej,
- specjalista w instytucjach zarządzających i organizujących pracę socjalną.



## WYCHOWANIE FIZYCZNE

Wydział Kultury Fizycznej i Ochrony Zdrowia



To kierunek dla aktywnych. Kto go ukończy, oprócz praktycznych umiejętności niezbędnych do realizowania programu wychowania fizycznego, uzyskuje odpowiedni poziom sprawności fizycznej i przygotowanie do uczestnictwa w kulturze fizycznej przez całe życie. Specjalności przygotowują do bycia instruktorem sportu lub trenerem personalnym.

### Specjalności:

- wychowanie fizyczne z gimnastyką korekcyjną,
- wychowanie fizyczne ze specjalizacją instruktorską: w piłce ręcznej, w piłce siatkowej, w piłce nożnej, koszykówce, pływaniu, lekkiej atletyce,
- trener personalny,
- wychowanie fizyczne w służbach mundurowych\*\*\*.

\*\*\* Specjalność zostanie uruchomiona po podjęciu uchwały przez Senat PWSZ w Koninie.

Podstawą decyzji o przyjęciu na studia są wyniki egzaminu dojrzałości.

### Kandydaci z nową maturą

Przedmioty do konkursu (matura pisemna poziom podstawowy lub rozszerzony z podwójną liczbą punktów):

- język polski,
- język obcy,
- przedmiot do wyboru: biologia, chemia, fizyka, matematyka, geografia.

Jeśli kandydat nie zdał przedmiotu na maturze, otrzymuje 0 punktów.

Maksymalną liczbę punktów otrzymują laureaci oraz finaliści stopnia centralnego olimpiad: Wiedzy o Polsce i Świecie Współczesnym, Geograficznej i Nautologicznej, Matematycznej, Wiedzy Ekologicznej, Chemicznej, Biologicznej, Fizycznej, języka obcego.

### Kandydaci ze starą maturą

Przedmioty do konkursu (matura ustna lub pisemna, przelicznik punktów zgodnie z tabelą A – patrz „Rekrutacja krok po kroku”, strona 49):

- język polski,
- język obcy,
- przedmiot wybrany: biologia, chemia, fizyka, matematyka, geografia.

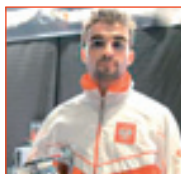
Jeśli kandydat nie zdał przedmiotu na maturze, przystępuje do egzaminu wstępnego (przelicznik punktów zgodnie z tabelą B – patrz „Rekrutacja krok po kroku”, strona 49).

Wymagane jest zaświadczenie od lekarza medycyny pracy o braku przeciwwskazań do studiowania na tym kierunku, dostarczone razem z dokumentami postępowania kwalifikacyjnego.

### Warto studiować wychowanie fizyczne ze specjalnościami, ponieważ:

- mamy 16-letnie doświadczenie w kształceniu studentów na tym kierunku,
- organizujemy obozy sportowe – letni i zimowy oraz praktyki zawodowe,
- nasza kadra dydaktyczna zapewnia wysoki poziom nauczania,
- gwarantujemy dostęp do nowoczesnej bazy sportowej.





*W konfrontacji ze studentami wychowania fizycznego na innych uczelniach okazało się, że my, studenci PWSZ w Koninie, nie odstawiamy od nich ani wiedzę, ani umiejętności, o czym mogłem się przekonać na studiach magisterskich.*  
Adrian Stanisławski, absolwent wychowania fizycznego z 2010 roku

### Przygotujemy Cię do:

- prowadzenia zajęć wychowania fizycznego w szkołach podstawowych,
- promowania zdrowia i aktywności fizycznej w miejscu pracy i środowisku lokalnym,
- samodzielnego planowania, realizacji i ewolucji aktywności fizycznej służącej zdrowiu oraz wypoczynkowi,
- działań profilaktycznych w kształtowaniu właściwej postawy ciała,
- pracy instruktora wybranej dyscypliny sportowej,
- samodzielnego prowadzenia sportowych zajęć pozalekcyjnych i pozaszkolnych oraz zespołu sportowego,
- pracy trenera personalnego.

### Perspektywy zatrudnienia:

- przedszkola,
- szkoły podstawowe,
- kluby sportowe,
- stowarzyszenia kultury fizycznej,
- ośrodki sportu i rekreacji,
- centra wellness i fitness,
- siłownie.



## ZARZĄDZANIE

Wydział Społeczno-Humanistyczny



„Zarządzanie jest sztuką osiągania zamierzonych rezultatów poprzez organizowanie pracy innych ludzi” – mówi jedna z definicji tej dziedziny. Nim osiągnie się tę umiejętność, trzeba przyswoić wiedzę z zakresu ekonomii, finansów, bankowości, marketingu i prawa gospodarczego. Zajęcia na kierunku zarządzanie prowadzą nie tylko teoretycy, ale praktycy wymienionych specjalności. Wybór odpowiedniej specjalności zwiększa szanse znalezienia ciekawej pracy.

### Specjalności:

- business management (specjalność prowadzona w języku angielskim),
- finanse i rachunkowość przedsiębiorstw,
- komunikacja marketingowa,
- zarządzanie inwestycjami i nieruchomościami,
- zarządzanie przedsiębiorstwami.

Podstawą decyzji o przyjęciu na studia są wyniki egzaminu dojrzałości.

### Kandydaci z nową maturą

Przedmioty do konkursu (matura pisemna poziom podstawowy lub rozszerzony z podwojoną liczbą punktów):

- język obcy,
- przedmiot do wyboru: matematyka, geografia, historia, wiedza o społeczeństwie.

Jeśli kandydat nie zdał przedmiotu na maturze, otrzymuje 0 punktów.

Maksymalną liczbę punktów otrzymują laureaci oraz finaliści stopnia centralnego olimpiad: Wiedzy o Polsce i Świecie Współczesnym, Historycznej, Geograficznej i Nautologicznej, Matematycznej, Wiedzy Ekologicznej, Wiedzy Ekonomicznej.

### Kandydaci ze starą maturą

Przedmioty do konkursu (matura ustna lub pisemna, przelicznik punktów zgodnie z tabelą A – patrz „Rekrutacja krok po kroku”, strona 49):

- język obcy,
- przedmiot do wyboru: matematyka, geografia, historia, wiedza o społeczeństwie.

Jeśli kandydat nie zdał przedmiotu na maturze, przystępuje do egzaminu wstępnego (przelicznik punktów zgodnie z tabelą B – patrz „Rekrutacja krok po kroku” strona 49).

### Warto studiować zarządzanie, ponieważ:

- gwarantujemy doskonałą kadre dydaktyczną,
- dysponujemy nowoczesnym centrum wiedzy,
- duża liczba godzin w trakcie studiów przeznaczona na naukę języków obcych, co stwarza możliwość efektywnej komunikacji z kontrahentami zagranicznymi,
- dajemy możliwość studiowania lub odbywania praktyk zawodowych za granicą,
- ściśle współpracujemy z podmiotami gospodarki państwowej i prywatnej.





Śmiało mogę przyznać, że te studia otworzyły mi drogę do kariery. Wykładowcy przekazali wiedzę o zarządzaniu i pomogli zdobyć umiejętności, które dziś wykorzystuję w pracy.

Joanna Glegoła, absolwentka zarządzania z 2013 roku

### Czego nauczysz się na studiach?

- interpretowania zjawisk społeczno-gospodarczych,
- analizowania procesów oraz zjawisk gospodarczych, finansowych i społecznych, a także sytuacji ekonomiczno-finansowej jednostek gospodarczych,
- posługiwania się technologiami informacyjnymi dla gromadzenia, przetwarzania i analizy danych oraz rozwiązywania konkretnych problemów,
- języka obcego w stopniu umożliwiającym posługiwanie się terminologią ekonomiczną i z zakresu nauk o zarządzaniu,
- pracy zespołowej i indywidualnej,
- samodzielnego podejmowania decyzji,
- poruszania się w sposób przedsiębiorczy na rynku pracy,
- realizacji zadań wynikających z wyboru konkretnej specjalności.

### Perspektywy zatrudnienia:

- we wszystkich przedsiębiorstwach i instytucjach,
- organizacje *non profit*,
- administracja państwowa i samorządowa,
- szkolnictwo,
- własna działalność gospodarcza.



## FILOLOGIA

Wydział Społeczno-Humanistyczny



### Specjalności:

- filologia angielska z językiem niemieckim (specjalizacja: metodyka, translacja),
- filologia germańska z językiem angielskim (specjalizacja: metodyka, translacja).

Na studia II stopnia przyjmujemy:

1. Kandydatów z tytułem licencjata filologii lub lingwistyki stosowanej zgodnie z wybraną specjalnością – na podstawie dyplomu ukończenia studiów licencjackich na kierunku filologia, lingwistyka stosowana, po złożeniu dokumentów określonych w załączniku do uchwały ([www.pwsz.konin.edu.pl/rekrutacja-pwsz](http://www.pwsz.konin.edu.pl/rekrutacja-pwsz)), w części dotyczącej zasad rekrutacji na studia II stopnia. O miejscu kandydata na liście decyduje liczba uzyskanych punktów, które przeliczane są zgodnie z poniższą tabelą.

Ocena	Liczba punktów
dostateczna (3)	30
dostateczna plus (3,5)	35
dobra (4)	40
dobra plus (4,5)	45
bardzo dobra (5)	50

2. Kandydatów z tytułem licencjata/magistra pozostałych kierunków studiów, którzy posiadają odpowiednie kompetencje językowe – na podstawie dyplomu ukończenia studiów licencjackich/magisterskich i certyfikatu potwierdzającego znajomość języka angielskiego lub języka niemieckiego na poziomie C1 (wykaz certyfikatów na stronie uczelni, w zakładce Rekrutacja)
3. Kandydatów z tytułem licencjata/magistra innych niż wskazane w pkt. 1 kierunku studiów, jednak bez udokumentowanej znajomości języka angielskiego lub niemieckiego – na podstawie egzaminu pisemnego i – po uzyskaniu przynajmniej 50 proc. punktów – rozmowy

kwalifikacyjnej. Egzamin i rozmowa mają potwierdzić znajomość języka angielskiego lub języka niemieckiego na poziomie umożliwiającym studiowanie filologii na studiach II stopnia.



### Absolwent kierunku filologia:

- poznaje język angielski/niemiecki na poziomie równoległym do rodzimego użytkownika (C2),
- potrafi wykonywać tłumaczenia ogólne i specjalistyczne,
- jest przygotowany do prowadzenia negocjacji biznesowych w języku obcym,
- jest przygotowany do pracy w instytucjach, w których wymagana jest znajomość trzech języków obcych: bardzo dobra znajomość języka angielskiego/niemieckiego, dobra znajomość drugiego języka, odpowiednio niemieckiego/angielskiego i komunikatywna znajomość trzeciego języka (hiszpańskiego, rosyjskiego),
- jest ponadto przygotowany do nauczania języka angielskiego/niemieckiego na wszystkich etapach edukacji,
- jest dobrze wykształconym humanistą, który będzie mógł odpowiedzieć na oczekiwania współczesnego rynku pracy.



### Warto studiować filologię w PWSZ w Koninie, ponieważ:

- program studiów jest dopasowany do oczekiwań pracodawców,
- kładziemy nacisk na kształtowanie umiejętności i kompetencji,
- w ramach wybranej specjalizacji student może rozwijać swoje zainteresowania i przygotować się do wykonywania zawodu nauczyciela lub tłumacza,
- małe grupy gwarantują komfort studiowania,
- pracuje u nas młoda i jednocześnie doświadczona i prężnie rozwijająca się kadra naukowo-dydaktyczna.

### Po ukończeniu kierunku absolwent:

- jest wykwalifikowanym specjalistą w zakresie języka angielskiego/języka niemieckiego,
- potrafi się nim posługiwać w mowie i piśmie na poziomie rodzimych użytkowników, czyli C2 według Europejskiego systemu opisu kształcenia językowego (najwyższy poziom językowy, odpowiadający znajomości języka ojczystego),
- jest przygotowany do pracy w instytucjach, w których wymagane jest posługiwanie się językiem obcym w sytuacjach zawodowych (np. opracowywanie dokumentów, prowadzenie negocjacji),
- bardzo dobrze zna drugi język, co pozwala na realizację w tym języku zadań, które wynikają z pracy na określonym stanowisku.

### Perspektywy zatrudnienia:

- stanowiska obsługi w sektorze państwowym i prywatnym, obsługa klienta polskiego i zagranicznego, asystent tłumacza, tłumacz i pracownik administracji w Polsce i strukturach UE,
- po ukończeniu specjalizacji nauczycielskiej absolwent ma uprawnienia do nauczania języka angielskiego/niemieckiego we wszystkich typach szkół i na wszystkich poziomach kursów językowych.





1

**Rejestracja elektroniczna**

Kandydaci rejestrują się drogą elektroniczną na stronie internetowej: [www.pwsz.konin.edu.pl](http://www.pwsz.konin.edu.pl)  
Rekrutacja rozpoczyna się 15 czerwca 2015 r. i trwa do 23 września 2015 r.

2

**Postępowanie rekrutacyjne**

Po wypełnieniu elektronicznego formularza (zadeklarowaniu kierunku/kierunków), zostanie wygenerowane podanie o przyjęcie na studia i formularz opłaty rekrutacyjnej, które należy wydrukować. Po uiszczeniu opłaty należy dostarczyć do Biura Rekrutacji Państwowej Wyższej Szkoły Zawodowej w Koninie, ul. Przyjaźni 1, 62-510 Konin:

- 1) wygenerowane z systemu i wydrukowane podanie o przyjęcie na wybrany kierunek,
- 2) potwierdzenie uiszczenia opłaty rekrutacyjnej,
- 3) zaświadczenie lekarskie wydane przez lekarza medycyny pracy na kierunki: bezpieczeństwo wewnętrzne, fizjoterapia, wychowanie fizyczne, natomiast na kierunek: dietetyka – zaświadczenie o braku przeciwwskazań do podjęcia studiów na tym kierunku,
- 4) kopię świadectwa dojrzałości, kopię odpisu świadectwa dojrzałości lub kopie aneksów do świadectwa dojrzałości, a także oryginał dokumentu (wyłącznie do wglądu, w celu poświadczenia kopii przez uczelnię) – w przypadku kandydata na studia I lub II stopnia,
- 5) jedną aktualną kolorową fotografię kandydata (o wymiarach 35 x 45 mm), zgodną z wymaganiami obowiązującymi przy wydawaniu dowodów osobistych – w przypadku kandydata na studia I lub II stopnia,
- 6) kopię dowodu osobistego lub innego dokumentu potwierdzającego tożsamość kandydata na studia, a także oryginał dokumentu (wyłącznie do wglądu, w celu poświadczenia kopii przez uczelnię) – w przypadku kandydata na studia I lub II stopnia,
- 7) kopię orzeczenia o stopniu niepełnosprawności – w przypadku kandydata na studia I lub II stopnia będącego osobą niepełnosprawną,
- 8) oświadczenie kandydata na studia stacjonarne o kontynuowaniu lub ukończeniu studiów na innych kierunkach studiów stacjonarnych w uczelni publicznej
- 9) kopię dyplomu ukończenia studiów I stopnia albo jednolitych magisterskich oraz suplementu do dyplomu, a także oryginał dokumentu (wyłącznie do wglądu, w celu poświadczenia kopii przez uczelnię), albo zaświadczenie z uczelni o złożeniu egzaminu dyplomowego, gdy uczelnia nie wydała kandydatowi dyplomu ukończenia studiów – w przypadku kandydata na studia II stopnia,
- 10) kopię certyfikatu potwierdzającego znajomość języka angielskiego lub niemieckiego na poziomie co najmniej C1, a także oryginał certyfikatu (wyłącznie do wglądu, w celu poświadczenia kopii przez uczelnię) – w przypadku kandydata na studia II stopnia na kierunku filologia,
- 11) indeks lub wyciąg z indeksu potwierdzony przez uczelnię, jeżeli kandydatowi nie wydano suplementu do dyplomu – w przypadku kandydata na studia II stopnia.

3

**Postępowanie kwalifikacyjne**

Postępowanie obejmuje:

- 1) weryfikację złożonych podań na podstawie wyników z matury (w przypadku kandydata na studia I stopnia),
- 2) weryfikację złożonych podań na podstawie oceny uzyskanej na dyplomie ukończenia studiów lub certyfikacie językowym (w przypadku kandydata na studia II stopnia),
- 3) wyniki z egzaminu wstępnego, jeśli są wymagane w kryteriach naboru na określony kierunek,
- 4) umieszczenie kandydata na liście osób przyjętych, zamieszczonej na stronie internetowej [www.pwsz.konin.edu.pl](http://www.pwsz.konin.edu.pl) oraz na tablicach ogłoszeń w budynkach PWSZ w Koninie.

4

**Decyzja o przyjęciu na studia**

Osoba przyjęta na studia odbiera decyzję o przyjęciu i składa we właściwej Wydziałowej Komisji Rekrutacyjnej 2 egzemplarze podpisanej umowy o warunkach odpłatności za studia.

Szczegółowe informacje na stronie [www.pwsz.konin.edu.pl](http://www.pwsz.konin.edu.pl) w zakładce REKRUTACJA lub pod numerem telefonu 63 249-72-37.

**Przeliczniki ocen w przypadku starej matury**

Tabela A – wyniki egzaminu dojrzałości kandydatów ze starą maturą przeliczane będą na punkty zgodnie z poniższą tabelą A.

skala ocen 1-6		skala ocen 2-5	
ocena	liczba punktów	ocena	liczba punktów
dopuszczająca/mierna (2)	30	dostateczna (3)	50
dostateczna (3)	50	dobra (4)	80
dobra (4)	70	bardzo dobra (5)	100
bardzo dobra (5)	85	-	-
celująca (6)	100	-	-

Tabela B – wyniki egzaminów wstępnych dla kandydatów ze starą maturą przelicza się na punkty zgodnie z poniższą tabelą B.

Ocena	liczba punktów
dostateczna (3)	50
dostateczna plus (3,5)	65
dobra (4)	80
dobra plus (4,5)	90
bardzo dobra (5)	100



## STUDIA PODYPLOMOWE, KURSY I SZKOLENIA

PWSZ w Koninie proponuje szereg studiów podyplomowych, kierowanych do osób z wykształceniem wyższym, które chcą podnieść swoje kwalifikacje. Rekrutacja, ze względu na specyfikę kształcenia, ma charakter ciągły, a kryterium naboru stanowi kolejność zgłoszeń.

### Studia podyplomowe oferowane w roku akademickim 2015/2016

- administracja samorządowa
- animator czasu wolnego
- asystent rodziny
- bezpieczeństwo i zarządzanie kryzysowe
- coaching społeczny – praca z trudnym klientem **NOWOŚĆ!**
- edukacja przedszkolna i wczesnoszkolna
- innowacyjne zarządzanie nieruchomościami – facility management
- język angielski w edukacji przedszkolnej i wczesnoszkolnej **NOWOŚĆ!**
- kompetencje pedagogiczne nauczyciela
- opiekun i edukator domowy dziecka
- organizacja i zarządzanie w sektorze publicznym
- podatki i skarbowość
- rachunkowość\*
- rachunkowość budżetowa\*
- transport, spedycja, logistyka **NOWOŚĆ!**
- zarządzanie bezpieczeństwem i higieną pracy
- zarządzanie bezpieczeństwem informacji
- zarządzanie jakością
- zarządzanie kadrami i prawo pracy

\* studia organizowane przez Uniwersytet Szczeciński.

**Czas trwania** – dwa lub trzy semestry, w zależności od wybranego kierunku

**Koszt uczestnictwa** – od 1200 zł do 1900 zł za semestr

**Rekrutacja trwa do 30 września 2015 r.** – studia zostaną uruchomione w październiku, pod warunkiem zgłoszenia się minimalnej wymaganej liczby kandydatów (po zebraniu grupy)

### Uczelnia oferuje także:

- kursy i szkolenia,
- kursy językowe: hiszpański, rosyjski, włoski,
- szkolenia: informatyczne, psychologiczno-pedagogiczne.

### Dodatkowe informacje

tel. 63 249 72 34

[studia.podyplomowe@konin.edu.pl](mailto:studia.podyplomowe@konin.edu.pl)

[www.pwsz.konin.edu.pl/podyplomowe](http://www.pwsz.konin.edu.pl/podyplomowe)

- Doświadczenie w prowadzeniu studiów podyplomowych – 15 lat
- Liczba zrealizowanych i zakończonych studiów podyplomowych – 85 edycji
- Liczba absolwentów studiów podyplomowych – 3 010 osób

## Państwowa Wyższa Szkoła Zawodowa w Koninie

- 17 lat doświadczenia
- jedyna państwowa uczelnia w regionie
- wysoki i praktyczny poziom kształcenia
- 15 kierunków i ponad 40 specjalności
- stabilizacja i bezpieczeństwo, ponieważ oferta studiów licencjackich, inżynierskich, magisterskich i podyplomowych dostosowuje się do rynku pracy
- doskonali wykładowcy
- dbałość o rozwój naukowy własnej kadry dydaktycznej
- otwartość na Twoje pomysły
- przyjacielska atmosfera, przyjazne dziekanaty, gdzie spotkasz się z życzliwością i uśmiechem
- dogodna, doceniana przez studentów lokalizacja
- 31 km z Koła, 30 km ze Słupcy, 36 km z Turku



## W naszym mieście

- bywa światowo dzięki jednemu w Europie Międzynarodowemu Dziecięcemu Festiwalowi Piosenki i Tańca
- bywa nadzwyczajnie podczas festiwali, spotkań, warsztatów, spektakli i nikt nie powie, że tu nic się nie dzieje; sprawdź program Konińskiego Domu Kultury, Centrum Kultury i Sztuki, znajdź galerie, odwiedź park Chopina lub idź na koncert w ramach Nowych Brzmień MSTR organizowanych od lat przez Klub „Musztarda”
- skorzystaj z oferty klubów, restauracji, kin
- świetnie się studiuje!

## Jesteśmy nowoczesni – stawiamy na e-learning

- nasza platforma e-learningowa pozwala sprostać wymogom współczesnego świata akademickiego
- ułatwia kontakt między wykładowcami i studentami
- prowadzimy 70 kursów na platformie, a kolejnych 40 czeka na wdrożenie

## Interaktywny PWSZ i e-student

- każdy student PWSZ w Koninie ma swoje konto na portalu e-student
- może monitorować swoje osiągnięcia, opłaty za studia oraz świadczone usługi edukacyjne, stypendia i dane osobowe, jak również kontaktować się z dziekanatem właściwego wydziału
- na uczelni działa bezprzewodowy internet



## Stawiamy na praktykę

- nasze programy kształcenia przewidują zajęcia laboratoryjne, warsztatowe, podczas których wiedza teoretyczna zostaje wzbogacona i udoskonalona o umiejętności i doświadczenia praktyczne
- zatrudniamy naukowców praktyków
- współpracujemy z ponad 600 podmiotami, w których student może odbyć praktyki
- zapewniamy wsparcie Uczelnianego Biura Karier

## Biuro Rekrutacji, Karier i Współpracy z Absolwentami – tu zawsze możesz liczyć na wsparcie

- interaktywne szkolenia grupowe, indywidualne i grupowe poradnictwo zawodowe
- rozmowy z doradcą zawodowym
- monitorowanie karier zawodowych absolwentów
- bazę danych kandydatów do pracy i potencjalnych pracodawców
- pomoc informacyjną (aktualne oferty pracy, staży)

## Nowoczesny kampus

- cztery kompleksy budynków, przy ulicach: Przyjaźni 1, ks. Jerzego Popiełuszki 4, kard. Stefana Wyszyńskiego 3C oraz 35
- kilkadziesiąt dobrze wyposażonych sal dydaktycznych, ćwiczeniowych, pracowni komputerowych i technicznych oraz sal laboratoryjnych
- bary studenckie i stołówka (śniadanie za niecałe 3 zł i obiad za kilka złotych)
- dwa akademiki (razem ponad 200 miejsc)
- nowoczesne Centrum Wykładowo-Dydaktyczne z nowoczesną aulą na 650 osób
- jedyna biblioteka akademicka w tej części Wielkopolski



## Biblioteka Uczelniana

- nowoczesna wypożyczalnia, czytelnie tradycyjne i komputerowe
- ośrodek informacji i dokumentacji naukowej
- księgozbiór o charakterze uniwersalnym (znaczącą część zbiorów stanowią książki w językach angielskim i niemieckim; gromadzone są również regionalia)
- dostęp do krajowych i konsorcyjnych licencji publikowanych przez Wirtualną Bibliotekę Nauki, do czytelni on-line Wydawnictwa Wolters Kluwer oraz czytelni on-line Ibuk Libra (PWN)
- 50 miejsc dla studentów, w dwóch czytelniach, do pracy cichej oraz 24 stanowiskami komputerowe z bezpłatnym dostępem do internetu
- pokój do indywidualnej pracy ze stanowiskiem dla osoby niepełnosprawnej
- „Galeria pod Biblioteką”, gdzie odbywają się wystawy, wernisaże, spotkania autorskie



## Bądź w formie!

- korzystaj z sali do aerobiku, siłowni, boiska sportowego (do siatkówki, koszykówki, piłki nożnej i piłki plażowej) oraz stadionu lekkoatletycznego
- uprawiaj ulubioną dyscyplinę sportową podczas zajęć z wychowania fizycznego lub bardziej profesjonalnie – w jednej z kilkunastu sekcji sportowych Uczelnianego Klubu AZS
- w wolnym czasie wybierz się nad okoliczne jeziora, kanał Warta-Gopło, do lasu, nasz region to raj dla miłośników wypadów rowerowych, spacerów i biegania, spływów kajakowych, żeglarstwa, windsurfingu i innych sportów wodnych
- kibicuj piłkarzom z Medyka Konin, koszykarzom z Chemat Basket Konin lub piłkarzom z Górnika Konin



## Jesteśmy usportowioną uczelnią

- I miejsce w Mistrzostwach Studentów I Lat w Futsalu Mężczyzn (Poznań 2012),
- I miejsce w Akademickich Mistrzostwach Polski w Futsalu Kobiet (Szczecin 2013),
- II miejsce w Akademickich Mistrzostwach Polski w Koszykówce Kobiet (Wrocław 2013),
- VIII miejsce w Akademickich Mistrzostwach Europy w Koszykówce Kobiet (Chorwacja, Split 2013)
- koszykarki MKS MOS KONIN w ekstraklasie (2013)
- Mistrzostwo Europy w Futsalu Kobiet (2011)
- kilkukrotne zdobycie mistrzostwa i wicemistrzostwa Polski w zawodach państwowych wyższych szkół zawodowych i kolegów nauczycielskich w różnych dyscyplinach (piłka



siatkowa mężczyzn, karate, tenis stołowy kobiet i mężczyzn, pływanie, piłka ręczna, piłka koszykowa kobiet, biegi przełajowe, futsal, lekkoatletyka)



## W PWSZ w Koninie studiowali wybitni sportowcy

- drużynowy wicemistrz świata w szabli
- złota medalistka Mistrzostw Świata w Trójboju Siłowym
- reprezentant drużyny narodowej w szabli
- reprezentantki Polski w piłce nożnej kobiet
- srebrny medalista Mistrzostw Polski Szkół Wyższych w Judo



## Europejski poziom studiowania

- PWSZ w Koninie od lat uczestniczy w Procesie Bolońskim, czyli dwustopniowym europejskim systemie kształcenia, co oznacza stosowanie nowoczesnych programów nauczania oraz europejskiego systemu punktowej oceny osiągnięć studenta (*The European Credit Transfer System – ECTS*)
- ECTS, czyli wspólna skala ocen, pozwala w sposób prosty i przejrzysty określić zasady studiów za granicą i wymagania konieczne do ich zaliczenia; daje możliwość porównania programów nauczania, a także ułatwia formalny transfer osiągnięć studenta w nauce z jednej instytucji do drugiej
- realizujemy i wdrażamy nowatorskie i ciekawe projekty, także finansowane ze środków europejskich

## Języki obce to podstawa

- o Twoje przygotowanie językowe zadba Zakład Praktycznej Nauki Języków Obcych
- oferujemy na każdym kierunku studiów naukę wybranego języka obcego: angielskiego, francuskiego, niemieckiego, rosyjskiego, a w przypadku filologii II stopnia, języków hiszpańskiego lub chińskiego (w zależności od zainteresowania studentów)
- różne stopnie zaawansowania
- niewielkie grupy
- lektorzy kładą nacisk na zdobywanie praktycznych umiejętności porozumiewania się w wybranych językach

## Projekty europejskie



Efektywnie korzystamy ze środków europejskich! Za nami kilka projektów, które odniosły sukces, przed nami nowy projekt, czyli... „SUSTMAN – przedsiębiorczość, zrównoważony rozwój i produkcja dla studentów PWSZ w Koninie”

- skierowany do wszystkich studentów
- bezpłatny
- przewiduje szkolenia z ekoprzedsiębiorczości, umiejętności miękkich i komunikacji, zrównoważonego rozwoju, zrównoważonych procesów produkcji i usług oraz wyjazdy studyjne i warsztaty w Polsce i Norwegii
- przygotowuje studentów do zakładania i prowadzenia własnej firmy
- przygotowuje studentów do aktywności przedsiębiorczej na europejskim rynku pracy

Po zakończeniu projektu nowy moduł studiów zostanie na stałe wpisany do oferty Uczelni. Projekt współfinansowany ze środków funduszy norweskich i krajowych.



## A może marzysz, żeby pojechać na studia za granicę?



- PWSZ w Koninie uczestniczy w programie Erasmus+, dzięki któremu możesz wyjechać za granicę na studia lub praktyki
- z wyjazdów na studia lub na praktykę do uczelni, instytucji, firm współpracujących z naszą uczelnią w ramach Erasmus+ korzysta każdego roku ponad 40 studentów
- czeka na Ciebie ponad 50 uczelni w Europie, możesz pojechać do Chorwacji, Czech, Estonii, Grecji, Hiszpanii, Niemiec, Portugalii, Słowenii, Szwecji, Turcji, Wielkiej Brytanii, Włoch oraz na Litwę i Węgry.
- jeśli się zdecydujesz, możesz liczyć na wsparcie finansowe (stypendium Erasmusa+), a od naszej uczelni do 1500 zł
- jeśli będziesz miał prawo do uczelnianego stypendium socjalnego lub orzeczenie o niepełnosprawności, otrzymasz dodatkowe fundusze z unijnego budżetu



## Stypendia\*

- autorów najlepszych prac dyplomowych uczelnia wyróżnia nagrodą pieniężną – 1000 zł
- najlepszych studentów wyróżnia (także finansowo) rektor – od 400 zł do 630 zł miesięcznie przez rok akademicki
- za dobre wyniki w nauce jest stypendium (w roku akademickim 2014/2015 otrzymało je ponad 180 osób)
- za dobre wyniki osobne stypendia przyznają Towarzystwo Samorządowe, marszałek województwa wielkopolskiego i starosta koniński
- w trudnej sytuacji materialnej pomaga stypendium socjalne – od 430 zł do 550 zł oraz stypendium socjalne zwiększone z tytułu zakwaterowania w domu studenckim lub obiekcie innym niż dom studencki – 200 lub 250 zł
- w przypadku zdarzeń losowych dwa razy w roku akademickim przysługuje zapomoga – od 50 do 1000 zł
- dla osób niepełnosprawnych jest stypendium specjalne – 150, 250 lub 350 zł

Obecnie co miesiąc stypendia odbiera około 1070 studentów (ponad 1/3 wszystkich studentów), w tym: stypendium socjalne około 630 studentów, stypendium socjalne zwiększone z tytułu zakwaterowania w domu studenckim lub obiekcie innym niż dom studencki – 200



studentów, stypendium specjalne dla osób niepełnosprawnych – ponad 50 osób, a stypendium rektora dla najlepszych studentów – ponad 170 osób.

- w 2014 r. uczelnia przeznaczyła ponad **3 800 000,00 zł** na świadczenia pomocy materialnej dla studentów

\* Dane dotyczą roku akademickiego 2014/2015.

## Dbamy o osoby niepełnosprawne

- wybudowaliśmy podjazdy dla osób poruszających się na wózkach
- odpowiednio przystosowaliśmy toalety i windy umożliwiające przemieszczanie się między piętrami oraz platformę schodową w budynku przy ul. Wyszyńskiego 3c, dzięki której swobodnie można przedostać się z akademika do części dydaktycznej obiektu
- wydzieliliśmy i oznakowaliśmy miejsca parkingowe dla osób niepełnosprawnych
- w Domu Studenta nr 2 przy ul. Wyszyńskiego 3c pomieszczenia sanitarne przystosowane są do potrzeb niepełnosprawnych oraz posiadamy dwa pokoje o zwiększonej powierzchni
- w Bibliotece Uczelnianej jest specjalne stanowisko komputerowe z odpowiednim oprządowaniem dla osób niedowidzących (pomieszczenie przygotowane do indywidualnej pracy)
- mamy stronę internetową przystosowaną do potrzeb osób niepełnosprawnych (podwyższony kontrast)
- na uczelni działa pełnomocnik do spraw osób niepełnosprawnych



## Samorząd studencki, czyli studenci mają władzę i...

- swoich przedstawicieli w Senacie, Konwencie, Radach Wydziałów
- reprezentują całą brać studencką w uczelnianych komisjach

**Ty też możesz w tym uczestniczyć!**



## Juwenualia

- największa impreza organizowana przez studentów dla studentów
- co roku grają u nas najlepsi: Oddział Zamknięty, Boys, Jamal, Video, Big Fat Mama, Folkstrat, Tallin, Mrozu, Big Cyc i wielu innych
- impreza, której szybko nie zapomnisz



## Studenckie koła naukowe

Na uczelni działa kilkanaście kół naukowych i organizacji studenckich, w których można realizować i rozwijać swoje pasje: Samorząd Studencki, Uczelniany Klub Honorowych Dawców Krwi, Uczelniane Koło NOT, Studenckie Koło Naukowe „Pegaz”, Studenckie Koło Naukowe „Wizja”, Studenckie Koło Naukowe Młodych Pedagogów, Chór Akademicki, Uczelniany Klub AZS, Studenckie Koło Naukowe POP, Studenckie Koło Naukowe BOB, Studenckie Koło Naukowe „Be creative”, Studenckie Koło Naukowe „Controlling”, Studenckie Koło Naukowe „Bastion”, Koło Germanistów, Koła Naukowe „Cooltura”, Studenckie Koło Naukowe „Altius”



## Innowacyjne projekty

### Akademia Młodej Przedsiębiorczości

Program szkoleń dla studentów. To ogromna porcja wiedzy praktycznej o możliwościach finansowania przedsiębiorstw ze środków europejskich, państwowych oraz kredytach bankowych; o skutecznym planowaniu promocji firm o niewielkich budżetach; o sposobach motywowania się i generowania kreatywnych pomysłów.



### Akademia Młodego Studenta

Projekt realizowany przez Państwową Wyższą Szkołę Zawodową w Koninie w celu popularyzacji edukacji i wzbudzania zainteresowania zagadnieniami naukowymi oraz rozwijania postaw twórczych u dzieci i młodzieży. Obejmuje cykl warsztatów, wykładów, zajęć korekcyjno-gimnastycznych, prowadzonych na uczelni przez pracowników różnych katedr i zakładów PWSZ w Koninie, dla uczniów ze szkół podstawowych, gimnazjalnych i ponadgimnazjalnych z powiatu konińskiego, kolskiego, słupeckiego i tureckiego. Poziom wiedzy przekazywany podczas tych spotkań jest dostosowany do wieku młodych studentów.



### Akademia Praktyków Biznesu

Cykl spotkań dla studentów z osobami o wieloletnim doświadczeniu w prowadzeniu działalności gospodarczej oraz zarządzaniu firmami i instytucjami.



## Gościli u nas ludzie ze świata nauki...

prof. Jerzy Bralczyk  
prof. Anne Burns z Aston University  
prof. Kazimierz Denek  
prof. Jean-Marc Dewaele z Birkbeck College, University of London  
prof. Elaine Horwitz z University of Texas at Austin  
prof. Hanna Komorowska-Janowska  
prof. Paul Meara z Swansea University  
prof. David Nunan z Anaheim University  
prof. David Singleton z Trinity College, Dublin  
prof. Norbert Schmitt (University of Nottingham)

## ...polityki, biznesu, kultury

Pierwsza Dama RP Anna Komorowska  
prof. Leszek Balcerowicz  
prof. Jerzy Buzek  
Władysław Frasyniuk  
Jan A.P. Kaczmarek





## PWSZ w Koninie jest miejscem ogólnopolskich i międzynarodowych konferencji naukowych

- „Autonomia ucznia w nauczaniu języków obcych – techniki, strategie, narzędzia”
- „Classroom-oriented research: Reconciling theory and practice”
- „Ewaluacja i innowacje w edukacji”
- „Kultura fizyczna – stan i perspektywy”
- „Mówienie w języku obcym”
- „Profesjonalne praktyki – profesjonalni nauczyciele”
- „Senior jako wyzwanie dla pracy socjalnej”
- „Społeczno-ekonomiczne aspekty bezpieczeństwa. Wymiar lokalny i globalny”
- „Jak uczyć (się) języków obcych?”
- „Autyzm – Problem – Rozwiązanie”
- konferencje studenckie



## Wydarzenia

- pokazy filmowe, miejskie inauguracje roku kulturalnego, wystawy malarskie i fotograficzne, koncerty noworoczne, koncerty chórne i estradowe (Edyty Górniak, Raya Wilsona, Filharmonii Poznańskiej), Przystanek PaT 2014
- Kongres Kobiet
- coroczne zawody lekkoatletyczne, pikniki sportowe
- finały Ogólnopolskiego Turnieju Wiedzy i Umiejętności Handlowo-Menedżerskich, Językowe SHOW, konkurs krajoznawczy, Drzwi Otwarte, Dzień Budowlanych, Dzień Filologii, Dzień Sportu, Dzień Mechanika



## Uczelnia w liczbach



[www.powiat.konin.pl](http://www.powiat.konin.pl)



*Wszystko wodno  
na Wielkiej Pętli Wielkopolski!*

Co jest dla mnie ważne?

**PROFESJONALNE**

podejście do zadań

Witaj w branży pozytywnych relacji!

DOŁĄCZ DO NAS | **ZDOBYWAJ NOWE KOMPETENCJE!**

Linia wychodząca

Od

**9 zł/h**

brutto + prowizja

elastyczne  
godziny

szkolenie  
wdrożeniowe

**KONTAKT**  
rekrutacja.konin@apservices.pl  
tel. 61 657 80 01

ATMOSFERA

PROFESJONALIZM

SUKCES



**Konin** - to wyjątkowe miasto, położone w centrum Polski, na Szlaku Bursztynowym, bardzo gościnne i otwarte. To miasto z bogatą tradycją i historią, gdzie do dziś przenikają się różne kultury i wyznania, oryginalnie podzielone rzeką Wartą na dwie części: starą i nową, które tak naprawdę właśnie rzeka zamiast dzielić... łączy. Niewątpliwym atutem Konina jest jego korzystne położenie: w samym sercu Polski, we wschodniej Wielkopolsce, nad rzeką Wartą.

Konin to miasto, w którym szanuje się i pielęgnuje lokalną historię, ale i stwarza jak najlepsze warunki dla rozwoju, postępu i nowoczesności. Dobre położenie logistyczne stwarza doskonałe warunki dla rozwijania przedsiębiorczości, a miasto chętnie wspiera biznesmenów tworzących nowe miejsca pracy.

W lipcu 2012 roku powołano do życia Geotermię Konin sp. z o.o. Zadaniem Spółki jest przygotowanie i wykonanie odwiertów oraz zagospodarowanie wód geotermalnych - w zależności od ich parametrów - do celów rekreacyjnych, balneologicznych bądź energetycznych na wyspie Pociejewo w Koninie.

26 września 2014 roku oficjalnie uruchomiono wiertnię. Otwór badawczy sięgnął głębokości 2610 metrów do wody o temperaturze ok. 95 stopni Celsjusza.

Koncepcja architektoniczno-urbanistyczna zagospodarowania wyspy Pociejewo przewiduje wybudowanie m.in. parku zdrojowego z wieżą widokową, plaży przy kanale Ulgi, basenów zdrojowych, galerii handlowej, obiektów leczniczych oraz hali widowiskowo-sportowej.

Najbliższe okolice to bardzo dobre tereny do uprawiania sportów wodnych, wędkowania i wypoczynku. Dlatego też często nazywane są małymi Mazurami. Wiele jezior, poprzez kanał Warta-Gopło, ma połączenia żeglowne z Wisłą i wybrzeżem Bałtyku. W samym mieście znajduje się wiele ciekawych zabytków np. kamienny słup drogowy przy kościele św. Bartłomieja. Ten wykonany z piaskowca, z napisem z 1151 roku słup, jest najstarszym znakiem drogowym w Polsce i Europie. To tutaj odbywa się wiele imprez: Międzynarodowy Dziecięcy Festiwal Piosenki i Tańca, Ogólnopolski Konkurs Filmów Amatorskich „OKFA”, Ogólnopolski Festiwal Pianistyczny „Chopinowskie Interpretacje Młodych”, Festiwal Jazzowy „Jazzonalia” czy Festiwal Teatralny „Malta na bis”.

To także miasto, które czerpie energię z prężnie rozwijającej się współpracy zagranicznej, która sięga ponad 30 lat. Miasto ma podpisane 13 umów o współpracy z miastami partnerskimi w takich krajach jak: Francja, Niemcy, Ukraina, Rosja, Wielka Brytania, Bułgaria, Szwecja, Litwa, Mołdawia, Łotwa, Hiszpania i Białoruś. Współpraca odbywa się na płaszczyźnie kulturalnej,

oświatowej, sportowo-turystycznej i gospodarczej. Co roku w Koninie odbywają się imprezy o charakterze międzynarodowym. Warto wspomnieć choćby kilka z nich: Festiwal Kultur Miast Partnerskich, Święto Młodości czy Międzynarodowy Festiwal Chórów.

Konin jest laureatem wielu prestiżowych nagród i wyróżnień, m.in.: konkursu Nasza Gmina w Europie, Europejskiego Certyfikatu Standaryzacji Ekologicznej, Profesjonalna Gmina Przyjazna Inwestorom czy Najlepsze Miasto w dziedzinie wykorzystania Funduszy Unijnych.

Konin to miasto, które warto odwiedzić.

**Zapraszamy – Józef Nowicki**  
Prezydent Miasta Konina



[www.konin.pl](http://www.konin.pl)

Urząd Miejski w Koninie

62-500 Konin  
Plac Wolności 1  
tel. +48 63 240 11 11  
fax +48 63 242 99 20  
e-mail: sekretariat@konin.um.gov.pl

Tekst: UM Konin, zdjęcia: Mirosław Jurgielewicz



## Jesteś dla nas ważny - Pracuj z PZU

W związku z dynamicznym rozwojem Sieci Sprzedaży poszukujemy przedsiębiorczych i otwartych na rozwój Kandydatów na stanowisko:

### Agent Ubezpieczeniowy

#### Miejsce pracy:

Konin i teren powiatu konińskiego oraz Słupca i teren powiatu słupeckiego

#### Zakres odpowiedzialności:

- zawieranie umów ubezpieczenia z Klientem indywidualnym oraz z sektora małych i średnich przedsiębiorstw
- dbanie o rozwój portfela Klientów

#### Oferujemy:

- system wynagrodzeń oparty na atrakcyjnych prowizjach, premiach, konkursach
- dodatkowe wsparcie finansowe w pierwszych 24 miesiącach pracy
- indywidualna stała pomoc i współpraca z Kierownikiem Sprzedaży
- profesjonalny rozwój poprzez program bezpłatnych szkoleń

#### Kontakt:

- Oddział PZU w Koninie; Konin ul. Bankowa 11
- tel. 63 308 22 21; 63 308 22 23; 601 267 104

